



OBČINA ORMOŽ

Ptujska cesta 6, Ormož
Tel.: 02 741 53 00, Fax: 02 741 53 31
E-pošta: obcina.ormoz@ormoz.si
Splet: www.ormoz.si

Dokument identifikacije investicijskega projekta (DIIP)

(Minimalna vsebina v skladu z 11. členom Uredbe o enotni metodologiji za pripravo investicijske dokumentacije na področju javnih financ (Uradni list RS št. 60/2006) in Uredbo o spremembah in dopolnitvah Uredbe o enotni metodologiji za pripravo investicijske dokumentacije na področju javnih financ (Uradni list RS št. 54/2010 in 27/2016))

Naslov investicijskega projekta:

MODERNIZACIJA CEST V OBČINI ORMOŽ V LETU 2018

Ormož, oktober 2017

Župan: Alojz SOK



Naziv investicijskega projekta:	Modernizacija cest v Občini Ormož v letu 2018
Skrajšani naziv investicijskega projekta:	Ceste Občina Ormož 2018
Investitor:	Občina Ormož
Sofinancer:	MGRT v okviru 21. in 23. člena ZFO-1
Odgovorna oseba investitorja: (ime, priimek, podpis, žig)	Občina Ormož Župan Alojz SOK _____
Skrbnik in odgovornost za vodenje investicije: (strokovni sodelavec, odgovoren za pripravo in nadzor nad pripravo investicijske, projektne, tehnične in druge dokumentacije ter vodenje investicije) (ime, priimek, podpis, žig)	Občina Ormož Boris NOVAK _____
Upravljalavec investicijskega objekta (ime, priimek, podpis, žig)	Občina Ormož Župan Alojz SOK _____
Dokument identifikacije investicijskega dokumenta izdelala: (Inštitucija, ime, priimek, podpis, žig)	Javna razvojna agencija Občine Ormož Odgovorna oseba: Zlatko ZADRAVEC _____ Izdelovalec dokumenta: Mag.mag. Boris ZADRAVEC _____
Datum izdelave dokumenta:	24. 10. 2017



Vsebina

VSEBINA.....	3
SEZNAM PREGLEDNIC.....	5
SEZNAM PRILOG	6
1 OPREDELITEV INVESTITORJA IN DOLOČITEV STROKOVNIH SLUŽB ODGOVORNIH ZA NADZOR IN IZDELAVO USTREZNE INVESTICIJSKE TER PROJEKTNE DOKUMENTACIJE.....	7
2 ANALIZA STANJA Z OPISOM RAZLOGOV ZA INVESTICIJSKO NAMERO	9
2.1 Pojasnitev obsega in predmeta investicije	9
2.2 Zakonske podlage	10
2.3 Analiza trenutnega stanja.....	11
3 OPREDELITEV RAZVOJNIH MOŽNOSTI IN CILJEV INVESTICIJE TER PREVERITEV USKLAJENOSTI Z RAZVOJNIMI STRATEGIJAMI IN POLITIKAMI	12
3.1 Namen in razvojne možnosti	12
3.2 Cilji investicije	12
3.3 Skladnost z razpisom MGRT in občinskim NRP 2017 - 2020.....	13
4 VARIANTE INVESTICIJ	14
4.1 Varianta »brez« investicije	14
4.2 Varianta »z investicijo«	14
4.3 Analiza stroškovne učinkovitosti variant	16
4.4 Primerjava variant in izbor optimalne variante	17
5 OPREDELITEV VRSTE INVESTICIJE IN TEHNIČNO-TEHNOLOŠKE REŠITVE.....	18
5.1 Vrsta investicije.....	18
5.2 Tehnično-tehnoške rešitve investicije po posameznih odsekih	18
5.3 Ureditev prometa med gradnjo.....	19
5.4 Poseg na zemljišča	20
5.5 Navodila za varno delo	20
6 OCENA INVESTICIJSKIH STROŠKOV	21
6.1 Pojasnitev stalnih in tekočih cen	21
6.2 Ocena vrednosti investicije v stalnih oz. tekočih cenah.....	21
6.3 Prikaz upravičenih in neupravičenih stroškov investicije	21
6.4 Osnove za oceno vrednosti investicije.....	22
7 TEMELJNE PRVINE, KI DOLOČAJO INVESTICIJO.....	23
7.1 Predhodna idejna rešitev ali študija	23
7.2 Potrebna dovoljenja	23
7.3 Navedba, opis in grafični prikaz lokacije	23
7.4 Obseg in specifikacija investicijskih stroškov	26
7.5 Časovni načrt investicije	29



7.6	Viri financiranja.....	29
7.7	Varstvo okolja.....	31
7.8	Kadrovsko – organizacijska shema in upravljanje cest	32
7.9	Pričakovana stopnja izrabe zmogljivosti	33
7.10	Prikaz rezultatov investicije, finančna in ekonomska analiza.....	33
	7.10.1 Prikaz rezultatov	33
	7.10.2 Finančna analiza.....	33
	7.10.2.1 Predpostavke pri izdelavi finančne analize	33
	7.10.2.2 Finančna neto sedanja vrednost.....	34
	7.10.2.3 Finančna interna stopnja donosnosti	34
	7.10.2.4 Finančni količnik relativne koristnosti in finančna relativna neto sedanja vrednost.....	35
	7.10.2.5 Doba vračanja sredstev pri finančni analizi	35
	7.10.2.6 Vrednost investicije na prebivalca.....	35
	7.10.2.7 Vrednost investicije na 1 km modernizirane javne poti	36
	7.10.2.8 Sklepna ugotovitev finančne analize.....	36
	7.10.3 Ekonomska analiza - analiza stroškov in koristi	36
	7.10.3.1 Izhodišča	36
	7.10.3.2 Ekonomska neto sedanja vrednost.....	37
	7.10.3.3 Ekonomska interna stopnja donosnosti	37
	7.10.3.4 Izračun dobe vračanja sredstev	38
	7.10.3.5 Ekonomski količnik relativne koristnosti in ekonomska relativna neto sedanja vrednost.....	38
	7.10.3.6 Sklepna ugotovitev ekonomske analize	38
	7.10.3.7 Analiza ekonomske občutljivosti in tveganj	39
8	SKLEP Z UGOTOVITVIJO SMISELNOSTI IN MOŽNOSTI NADALJNJE IZDELAVE INVESTICIJSKE, TEHNIČNE IN DRUGE DOKUMENTACIJE S ČASOVNIM NAČRTOM.....	40
9	PRILOGE.....	41



Seznam preglednic

Preglednica 1:	Osnovni podatki o investitorju.....	7
Preglednica 2:	Lastništvo cest oz. parcel.....	7
Preglednica 3:	Upravljavca objekta oz. cest.....	8
Preglednica 4:	Podatki o vrsti ter izdelovalcih tehnične in investicijske dokumentacije.....	8
Preglednica 5:	Preglednica osnovnih tehničnih rešitev modernizacij obravnavanih cestnih odsekov s tehničnimi podatki.....	18
Preglednica 6:	Prikaz ocenjenih vrednosti investicije v stalnih in tekočih cenah brez in z DDV-jem.....	21
Preglednica 7:	Prikaz upravičenih in neupravičenih stroškov investicije v tekočih cenah.....	21
Preglednica 8:	Prikaz karakterističnih podatkov cestnih odsekov predvidene modernizacije občinskih cest.....	23
Preglednica 9:	Prikaz specifikacije ocenjenih vrednosti posameznih postavkah investicije po posameznih cestnih odsekih v stalnih oz. tekočih cenah brez in z DDV-jem.....	27
Preglednica 10:	Časovni načrt investicije.....	29
Preglednica 11:	Viri financiranja modernizacij cestnih odsekov občinskih cest v tekočih cenah v letu 2017.....	30
Preglednica 12:	Preglednica analize ekonomske občutljivosti investicijskega projekta.....	39
Preglednica 13:	Preglednica analize stroškovne učinkovitosti variant »brez« in »z« investicijo.....	41
Preglednica 14:	Preglednica stroškov in prihodkov ter neto denarni tok investicije – finančna analiza..	42
Preglednica 15:	Preglednica stroškov in prihodkov ter neto denarni tok investicije – finančna analiza – diskontirano.....	43
Preglednica 16:	Preglednica stroškov, prihodkov, javne koristi, neto prihodkov in neto denarnega toka – ekonomska analiza – obravnavane investicije v ekonomski dobi.....	44
Preglednica 17:	Preglednica diskontiranih stroškov, prihodkov, javne koristi, neto prihodkov in neto denarnega toka – ekonomska analiza – obravnavane investicije v ekonomski dobi.....	45



Seznam prilog

Priloga 1:	Pregledna mapna situacija cestnega odseka javne poti JP 802984 – Libanja.....	46
Priloga 2:	Pregledna mapna situacija cestnega odseka javne poti JP 803035 – Libanja.....	46
Priloga 3:	Pregledna mapna situacija cestnega odseka javne poti JP 803031 – Pavlovski vrh.	47
Priloga 4:	Pregledna mapna situacija cestnega odseka javne poti JP 803921 – Mihalovci.	47
Priloga 5:	Pregledna mapna situacija cestnega odseka javne poti JP 803922 – Mihalovci.	48
Priloga 6:	Pregledna mapna situacija cestnega odseka javne poti JP 802972 – Mihalovci.	48
Priloga 7:	Pregledna mapna situacija cestnega odseka javne poti JP 802891 – Veličane.....	49
Priloga 8:	Pregledna mapna situacija cestnega odseka javne poti JP 802892 – Veličane.....	49
Priloga 9:	Pregledna mapna situacija cestnega odseka javne poti JP 802882 – Veličane.....	50
Priloga 10:	Pregledna mapna situacija cestnega odseka javne poti JP 802921 – Ivanjkovci.....	50
Priloga 11:	Pregledna mapna situacija cestnega odseka javne poti JP 802671 – Strezetina.	51
Priloga 12:	Pregledna mapna situacija cestnega odseka javne poti JP 804311 – Sp. Ključarovci – Runeč.....	51
Priloga 13:	Pregledna mapna situacija cestnega odseka javne poti JP 804314 – Runeč.....	52
Priloga 14:	Pregledna mapna situacija cestnega odseka javne poti JP 804135 – Hum.....	52
Priloga 15:	Pregledna mapna situacija cestnega odseka javne poti JP 804094 – Hum.....	53
Priloga 16:	Pregledna mapna situacija cestnega odseka lokalne ceste LC 302341 G1-2 – ŽP - Frankovci.	53
Priloga 17:	Pregledna mapna situacija cestnega odseka javne poti JP 804114 – Hum.....	54
Priloga 18:	Pregledna mapna situacija cestnega odseka javne poti JP 804211 – Pavlovci.....	54
Priloga 19:	Pregledna mapna situacija cestnega odseka javne poti JP 804233 – Litmerk.	55
Priloga 20:	Pregledna mapna situacija cestnega odseka javne poti JP 804252 – Litmerk - Strezetina...	55
Priloga 21:	Pregledna mapna situacija cestnega odseka javne poti JP 804272 – Lešnica.	56
Priloga 22:	Pregledna mapna situacija cestnega odseka javne poti JP 804523 – Lešnica.	56
Priloga 23:	Pregledna mapna situacija cestnega odseka javne poti JP 804402 – Dobrava.....	57
Priloga 24:	Pregledna mapna situacija cestnega odseka javne poti JP 804471 – Dobrava.....	57
Priloga 25:	Pregledna mapna situacija dveh cestnih odsekov javne poti JP 804522 – Lešnica-Strmec- Šardinje.....	58
Priloga 26:	Pregledna mapna situacija cestnega odseka javne poti JP 803406 – Kog.....	58
Priloga 27:	Pregledna mapna situacija cestnega odseka javne poti JP 803392 – Kog.....	59
Priloga 28:	Pregledna mapna situacija cestnega odseka javne poti JP 803562 – Kog.....	59
Priloga 29:	Pregledna mapna situacija cestnega odseka javne poti JP 803382 – Gomila.....	60
Priloga 30:	Pregledna mapna situacija cestnega odseka javne poti JP 803235 – Hermanci.	60
Priloga 31:	Pregledna mapna situacija cestnega odseka javne poti JP 803194 – Vuzmetinci.....	61
Priloga 32:	Pregledna mapna situacija cestnega odseka javne poti JP 803304 – Zasavci.....	61
Priloga 33:	Pregledna mapna situacija cestnega odseka javne poti JP 803541 – Vinski Vrh.	62
Priloga 34:	Pregledna mapna situacija cestnega odseka javne poti JP 803408 – Lačaves.	62
Priloga 35:	Pregledna mapna situacija cestnega odseka javne poti JP 803407 – Kog.....	63



1 OPREDELITEV INVESTITORJA IN DOLOČITEV STROKOVNIH SLUŽB ODGOVORNIH ZA NADZOR IN IZDELAVO USTREZNE INVESTICIJSKE TER PROJEKTNE DOKUMENTACIJE

Preglednica 1: Osnovni podatki o investitorju.

INVESTITOR	
Naziv:	Občina Ormož
Naslov:	Ptujska cesta 6, 2 270 Ormož
Odgovorna oseba:	Alojz SOK, župan občine Ormož
Telefon:	02 741 53 00
Telefax:	02 741 53 31
E-mail:	obcina.ormoz@ormoz.si
Splet:	www.ormoz.si
Davčna številka:	SI 29924464
Matična številka:	5883687
Transakcijski račun:	01287 – 010008046
Odgovorna oseba za pripravo investicijskih dokumentov in vodenje investicije:	Boris NOVAK
Telefon:	02 741 53 20, 031 827 083
Telefax:	02 741 53 31
E-mail:	boris.novak@ormoz.si
Odgovorna oseba za izvajanje investicije:	Župan Alojz SOK
Telefon:	02 741 53 02, 031 348 906
Telefax:	02 741 53 31
E-mail:	alozj.sok@ormoz.si

Preglednica 2: Lastništvo cest oz. parcel.

LASTNIŠTVO CEST oz. PARCEL	
Ime lastnika:	Občina Ormož, delno fizične osebe, delno SKZGRS
Številka objekta/ceste:	Glej preglednico 8 v podpoglavju 7.3 Navedba, opis in grafični prikaz lokacije
Skupna dolžina obravnavanih cestnih odsekov:	10.890 m

**Preglednica 3: Upravljavec objekta oz. cest.**

UPRAVLJAVEC	
Ime upravljavca:	Občina Ormož
Naslov:	Ptujska cesta 6, 2 270 Ormož
Odgovorna oseba:	Alojz SOK, župan občine Ormož
Telefon:	02 741 53 00
Telefax:	02 741 53 31
E-mail:	obcina.ormoz@ormoz.si

Preglednica 4: Podatki o vrsti ter izdelovalcih tehnične in investicijske dokumentacije.

Vrsta dokumentacije	Podatki	
Študija izvedbe projekta in izvedbeni načrt:	Naslov dokumenta:	Modernizacija cest v Občini Ormož v letu 2018, študija izvedbe projekta in izvedbeni načrt, oktober 2017
	Avtor idejne zasnove:	Boris NOVAK, G-3520
	Institucija:	Občina Ormož
	Naslov:	Ptujska cesta 6, 2 270 Ormož
	Telefon:	02 741 53 20, 031 827 083
	Telefax:	02 741 53 31
	E-pošta:	boris.novak@ormoz.si
	Splet:	www.ormoz.si
Dokument identifikacije investicijskega projekta (DIIP)	Naslov dokumenta:	Modernizacija cest v občini Ormož v letu 2018, DIIP, oktober 2017
	Avtor dokumenta:	mag.mag. Boris ZADRAVEC
	Institucija:	Javna razvojna agencija Občine Ormož
	Odgovorna oseba:	Zlatko ZADRAVEC, direktor
	Naslov:	Vrazova ulica 9, 2 270 Ormož
	Telefon:	02 741 53 54
	Telefax:	02 741 53 55
	E-pošta:	jara.ormoz@siol.net
Splet:	www.ormoz.si , področje: Javna razvojna agencija Občine Ormož	



2 ANALIZA STANJA Z OPISOM RAZLOGOV ZA INVESTICIJSKO NAMERO

2.1 Pojasnitev obsega in predmeta investicije

Obravnavana investicija v pričujočem dokumentu obravnava modernizacijo sklopa 35-ih odsekov občinskih cest v Občini Ormož, ki so danes še vedno v večina v slabem makadamskem stanju ali pa v slabem že asfaltiranem stanju, hkrati pa potekajo večinoma po gričevnatem razgibanem terenu občine. Seznam obravnavanih cestnih odsekov, ki so podani v treh sklopih in krajevnih skupnostih, z nazivi naselji je sledeč:

- 1. sklop: KS IVANJKOVCI:
 - JP 802984 Libanja
 - JP 803035 Libanja
 - JP 803031 Pavlovski vrh
 - JP 803921 Mihalovci
 - JP 803922 Mihalovci
 - JP 802972 Mihalovci
 - JP 802891 Veličane
 - JP 802892 Veličane
 - JP 802882 Veličane
 - JP 802921 Ivanjkovci
 - JP 802671 Strezetina
 - JP 804311 Sp. Ključarovci - Runeč
 - JP 804314 Runeč.
- 2. sklop: KS Ormož in KS Velika Nedelja:
 - JP 804135 Hum
 - JP 804094 Hum
 - LC 302341 G1-2 -ŽP Frankovci
 - JP 804114 Hum
 - JP 804211 Pavlovci
 - JP 804233 Litmerk
 - JP 804252 Litmerk- Strezetina
 - JP 804272 Lešnica
 - JP 804523 Lešnica
 - JP 804402 Dobrava
 - JP 804471 Dobrava
 - JP 804522 Lešnica-Strmec-Šardinje.
- 3. sklop: KS Kog in KS Miklavž pri Ormožu:
 - JP 803406 Kog
 - JP 803392 Kog
 - JP 803562 Kog
 - JP 803382 Gomila



- JP 803235 Hermanci
- JP 803194 Vuzmetinci
- JP 803304 Zasavci
- JP 803541 Vinski Vrh
- JP 803408 Lačaves
- JP 803407 Kog.

Ker gre za:

- odseke, ki so v slabem makadamskem ali asfaltnem stanju in so zato nujno potrebni modernizacije,
- osnovno modernizacijo (ureditev tampona, izvedba asfaltne prevleke, ureditev odvodnjavanja) ali pa za razširitev ter preplastitev cestnih odsekov,
- cestne odseke, ki se nahajajo v občini Ormož,
- v NRP občine za leto 2018 – 2020 bo modernizacija vseh 35-ih cestnih odsekov vodena pod eno postavko investicije,

smo se zaradi enostavnosti in preglednosti odločili, da bomo obravnavane modernizacije obravnavali kot eno skupno celoto oz. kot eno investicijo. V nadaljevanju pričujočega dokumenta je večina elementov dokumenta skupna (analize, opisi, časovni načrt, viri financiranja), nekateri elementi pa so podani po posameznih cestnih odsekih (stroški gradbenih del z nadzorom ter tehničnimi opisi in podatki).

2.2 Zakonske podlage

Zakon o lokalni samoupravi v svojem 21. in 23. členu določa, da občina samostojno opravlja zadeve javnega pomena. Med nalogami, ki jih opravlja za zadovoljevanje potreb svojih občanov, je tudi gradnja, vzdrževanje in urejanje lokalnih cest ter občinskih cest. Lokalne ceste so namenjene povezovanju naselij v občini z naselji v sosednjih občinah, naselij ali delov naselij v občini med seboj in pomembne za navezovanje prometa na ceste enake ali višje kategorije. Podrobneje so naloge in pristojnosti občine v zvezi z gradnjo, vzdrževanjem, modernizacijo in varstvom občinskih cest ter prometa na njih, opredeljene v:

- Odloku o občinskih cestah,
- Odloku o koncesiji za vzdrževanje in varstvo lokalnega cestnega omrežja v Občini Ormož,
- Odloku o prenosu izvajanja rednega vzdrževanja občinskih cest na krajevne skupnosti,
- Odlok o spremembah in dopolnitvah Odloka o kategorizaciji občinskih cest na območju Občine.

Temeljna pravila pri gradnji, vzdrževanju, obnavljanju in varstvu javnih cest, opredelitvi statusa ter kategorizacije javnih cest, so določena v sprejetih zakonih in podzakonskih aktih. Zakoni in podzakonski akti, ki s svojimi določbami predstavljajo zakonsko podlago, so naslednji:

- Zakon o cestah (ZCes-1),
- Zakon o pravilih cestnega prometa (ZPrCP),
- Zakon o graditvi objektov (ZGO-1),



- Pravilnik za izvedbo investicijskih vzdrževalnih del in vzdrževalnih del v javno korist na javnih cestah,
- Pravilnik o načinu označevanja javnih cest in o evidencah o javnih cestah in objektih na njih,
- Uredba o merilih za kategorizacijo javnih cest.

Občinske ceste, v katere spadajo tudi lokalne ceste in javne poti, se zato morajo redno vzdrževati, obnavljati in po potrebi tudi modernizirati z vidika upoštevanja gospodarnosti vzdrževanja in na njih varnega odvijanja prometa.

2.3 Analiza trenutnega stanja

Obravnani cestni odseki občinskih cest so namenjeni prometni povezavi obstoječih občinskih cest in lokalnih cest, krajev, objektov in parcel, ki so locirani vzdolž ceste ter potekajo mimo individualnih stanovanjskih zgradb ter gospodarskih objektov.

Vsi obravnani odseki so danes še vedno v slabem makadamskem ali asfaltnem stanju, na veliko mestih pa so se že pojavile tudi udarne jame. Prav tako so že dotrajane tudi bankine, odvodnjavanje pa v močnih nalivih tudi več v popolnosti ne opravlja svoje funkcije, tako da je moč po nalivih zaslediti na cestišču prod in drugo nesnago. Problemi se pojavljajo tudi v zimskem času oz. v času snežnih padavin. Ker je cestišče že dotrajano in še za povrh makadamsko, na mestih pa tudi zoženo, snežni plug ne more v celoti očistiti cestne površine, zato se na izpostavljenih mestih pojavljajo zasneženi deli, ki pa so ob temperaturah nižjih od 0° C potem zelo nevarni za promet, zlasti na ozkih nepreglednih klancih. Zaradi tega obravnani cestni odseki občinskih cest bistveno zmanjšuje:

- kvaliteto dostopa do gospodinjev in prebivalcev, zlasti urgentnih vozil,
- privlačnost za ohranitev poseljenosti tega obmejnega področja,
- privlačnost potencialnih investitorjev,
- privlačnost v turističnem smislu.

Zaradi zgoraj podanega opisa smo mnenja, da je nujno potrebno pristopiti k investiciji modernizacije obravnanih cestnih odsekov občinskih cest v Občini Ormož.



3 OPREDELITEV RAZVOJNIH MOŽNOSTI IN CILJEV INVESTICIJE TER PREVERITEV USKLAJENOSTI Z RAZVOJNIMI STRATEGIJAMI IN POLITIKAMI

3.1 Namen in razvojne možnosti

Občina Ormož sodi med podpovprečno razvite občine v Sloveniji, saj ima koeficient razvitosti¹ 0,94. Tudi drugi gospodarski kazalniki kažejo, da ima občina določene razvojne težave.

Namen obravnavane investicije je, da se na demografsko ogroženem področju lokalne skupnosti občine Ormož, želi omogočiti kvalitetnejši in boljši dostop prebivalcev do svojih prebivališč ter s tem zagotoviti osnovne infrastrukturne pogoje za ohranitev poseljenosti ruralnega okolja občine (število prebivalcev se je v zadnjih sedmih letih² iz 12.682 v letu 2010 zmanjšalo na 12.213 v letu 2017), zlasti z mladimi družinami (indeks staranja³ je na 1.1.2017 za Občino Ormož znašal 144,3, za Slovenijo pa 126,5). Poleg tega pa se želi s predlagano investicijo posredno vzpodbuditi tudi razvoj malega gospodarstva in turizma. Hkrati pa bo modernizacija obravnavane ceste pozitivno vplivala na okolje, saj lahko pričakujemo znižanje ravni hrupa in zmanjšanje emisij zaradi bolj tekočega odvijanja prometa po moderniziranem cestišču, povečala pa se bo tudi prometna varnost. Nenazadnje pa je namen investicije tudi pričakovani nižji stroški vzdrževanja obravnavanih občinskih cest, saj je vzdrževanje asfaltnih cest cenejše in lažje od makadamskih.

3.2 Cilji investicije

Cilji predvidene obravnavane investicije so:

- ureditev, dograditve, razširitve in izravnave tamponskega ustroja vozišča na mestih, kjer bo to potrebno,
- priprava podlage in izvedba asfaltne prevleke makadamskega cestišča obravnavanih cestnih odsekov v skupni dolžini 10.890 m in širine glede na naravne ovire in na količine prometa cestnega odseka, izvedba preplastitve dotrajanega asfalta,
- ureditev bankin širine z merami 2 X 0,5 m za javne poti oz. 2 X 0,75 m za lokalne ceste,
- utrditev dovozov ter hišnih priključkov,
- ureditev obcestnih muld, jarkov in odvodnjavanja, kjer se bo za to pojavila potreba,
- ureditev cestne signalizacije na mestih, kjer bo to potrebno.

¹ Vir podatka:
http://www.mf.gov.si/si/delovna_podrocja/lokalne_skupnosti/izracuni/dolocitev_koeficientov_razvitosti_obcin/za_let_2016_in_2017/.

² Vir podatka na dan 31.12.:
http://pxweb.stat.si/pxweb/Dialog/varval.asp?ma=05C4002S&ti=&path=../Database/Dem_soc/05_prebivalstvo/10_stevilo_preb/20_05C40_prebivalstvo_obcine/&lang=2.

³ Vir podatka:
http://pxweb.stat.si/pxweb/Dialog/varval.asp?ma=05C4008S&ti=&path=../Database/Dem_soc/05_prebivalstvo/10_stevilo_preb/20_05C40_prebivalstvo_obcine/&lang=2.



3.3 Skladnost z razpisom MGRT in občinskim NRP 2018 - 2020

Obravnavana načrtovana investicija v obravnavano modernizacijo cestnih odsekov javnih poti bo skladna z razpisom Ministrstva za gospodarstvo, razvoj in tehnologijo v okviru 21. in 23. člena ZFO-1, ki podpira in sofinancira občinske projekte v višini do 90 % vrednosti upravičenih stroškov.

Načrtovana investicija bo ustrezno opredeljena tudi v Načrtu razvojnih programov Občine Ormož 2018 – 2020 in njenem občinskem proračunu za leto 2018.



4 VARIANTE INVESTICIJ

4.1 Varianta »brez« investicije

Varianta »brez« investicije pomeni, da bi se tudi v prihodnje trenutno makadamsko stanje obravnavanih cestnih odsekov občinskih cest ohranilo oz. se njena modernizacija – preplastitev z asfaltno prevleko in ureditev odvodnjavanja nebi izvedla. To praktično pomeni, do bi glede na obstoječe stanje ceste varianta »brez« investicije v prihodnje še bolj poslabševala, posledično temu pa bi se:

- poslabševal dostop do gospodinjstev,
- zmanjševala bi se poseljenost podeželskega področja, saj le-to nebi bilo privlačno za mlade družine,
- stroški vzdrževanja makadamskih cestišč v prihodnje še povečevali ob zmanjševanju njihove funkcionalnosti,
- zmanjševala prometna varnost (slabša vidljivost na zoženih delih in v klancih),
- povečevala zaprašenost okolice in okolja,
- zmanjševala prehodnost za urgentni dostop vozil in ljudi do stanovanjskih ter gospodarskih objektov,

- zmanjševala varnost prehodov starejših občanov in s tem povečevala možnost njihovih poškodb,
- povečeval čas potovanja dnevne migracije in stroški vzdrževanja njihovih vozil.

Posredno pa je z izbiro variante »brez« investicije pričakovati v prihodnosti zmanjševanje gospodarske odprtosti, možnosti kmetijskega, gospodarskega in turističnega razvoja, kot tudi nadaljnega slabšanja socialno-ekonomskega razvoja krajanov na obravnavanem lokalnem okolju.

4.2 Varianta »z investicijo«

Varianta »z« investicijo je mnogo ugodnejša z vidika:

- boljšega dostopa do gospodinjstev naselij Dobrava, Frankovci, Gomila, Hermanci, Hum, Ivanjkovci, Kog, Lačaves, Lešnica, Libanja, Litmerk, Mihalovci, Pavlovci, Pavlovski vrh, Runeč, Spodnji Ključarovci, Strezetina, Strmec, Šardinje, Veličane, Vinski Vrh, Vuzmetinci in Zasavci,
- večje privlačnosti območja za mlade družine, kar bi povečalo poseljenost na obravnavanem lokalnem okolju,
- prometne varnosti (boljša vidljivost na zoženih delih in v klancih),
- stroškov vzdrževanja,
- dnevne migracije in
- boljše dostopnosti krajev in gospodarskih subjektov ter kmetijskih in gozdnih površin.



Hkrati pa varianta »z investicijo« omogoča gospodarski razvoj lokalnega področja obravnavanih naselij in dvig ekonomske ravni njenih prebivalcev.

Obseg variante »z« investicijo

Varianta »z investicijo« obsega modernizacijo obravnavanih makadamskih cestnih odsekov v smislu:

- ureditve, dograditve, razširitve in izravnave tamponskega ustroja vozišča na mestih, kjer bo to potrebno,
- preplastitve obstoječega makadamskega cestišča z asfaltno prevleko,
- razširitev in preplastitev enega že asfaltiranega cestišča,
- ureditev bankin in odvodnjavanja in
- zaščito ter prestavitve eventualnih obstoječih komunalnih vodov ter postavitve prometne signalizacije, kjer bo to potrebno.

Skupna dolžina trase moderniziranih cestnih odsekov občinskih cest znaša 10.890 m, širine med 2,7 m do 3,5 m s po 2 X 0,5 m oz. 0,75 m bankinami ter muldami in urejenim odvodnjavanjem, kjer bo to potrebno.

Prometna varnost

Poškodovana voziščna konstrukcija neposredno vpliva na prometno varnost, ekonomiko in okolje. Zoženja na posameznih mestih, udarne jame, erodirana vozna površina cestišča, neravnine ali posedanje, neurejeno odvodnjavanje, slaba utrjenost bankin in brežin direktno ogroža prometno varnost. Zato planirana investicija predvideva dvig kvalitete vožnje za uporabnike z namenom razvoja cestnega asfaltiranega omrežja tako na prostoru lokalne skupnosti Občine Ormož.

Kriterij prometne varnosti pri planirani investiciji obsega naslednje:

- vrsto poškodb voziščne konstrukcije, ki znatno zmanjšujejo prometno varnost,
- slaba preglednost na zoženih mestih, ovinkih in klancih,
- pomanjkanje prometne signalizacije,
- majhna širina, neugodne krivine in nagibi vozišča,
- relativno velike hitrosti prometa, saj se v neposredni bližini vozišča nahajajo stoječi objekti, ki ne pripadajo cestnemu telesu,
- ugotovljena pogostost prometnih nesreč,
- prisotnost kolesarjev in pešcev na cesti brez pločnikov ali kolesarskih stez.

S predlagano investicijo se bo torej po zgoraj podanih kriterijih prvenstveno povečala prometna varnost. To pa pomeni, da bo:

- voziščna konstrukcija brez poškodb in primerne širine,
- postavljeni bodo ustrezni elementi cestne osi in prečnega profila,
- zadostna in pravilna postavitve prometne signalizacije,
- zagotovljena ustrezna preglednost,
- urejena mesta za srečevanje vozil.



Stroški vzdrževanja

Stroški vzdrževanja hudo poškodovanih cest, zlasti makadamskih, so lahko v primerih tudi do 50 % višji kot pri normalno vzdrževanem vozišču. Dejansko so potrebne intervencije po vsaki zimi, ko nastanejo poškodbe opisane v predhodnem poglavju. S predlagano modernizacijo, ki ima značaj investicijskega vzdrževanja, bi se stroški vzdrževanja bistveno zmanjšali.

Družbeni pomen modernizirane ceste

Družbeni pomen modernizacije obravnavanih cestnih odsekov izhaja gospodarskih, kulturnih in oskrbnih ter naravovarstvenih značilnostih območja, ki gravitirajo na le-te. Cesta bo omogočila tudi boljši dostop do lokalnih javnih ustanov v sami Občini Ormož, do gasilcev in kot posredno tudi do drugih javnih ustanov v občinskem središču Ormož (OŠ Stanka Vraza Ormož, Glasbena šola Ormož, Gimnazija Ormož, Zdravstveni dom Ormož, Policijska postaja Ormož, Gasilska zveza Ormož, Ljudska univerza Ormož, Okrajno sodišče Ormož, Upravna enota Ormož, Enota geodetskega zavoda Ormož, Občina Ormož, Psihiatrična bolnica Ormož, Davčni urad Ptuj, Izpostava Ormož, Center za socialno delo Ormož, Center starejših občanov Ormož, Pokrajinski muzej Ptuj-Ormož, Knjižnica Franca Ksavra Meško Ormož, Lekarna Ormož, zavod za informiranje Ormož, Vrtec Ormož, Javni zavod za turizem, kulturo in šport).

Hkrati se bodo povečale možnosti za razvoj malega gospodarstva, kmetijstva in turizma.

4.3 Analiza stroškovne učinkovitosti variant

Pri analizi stroškovne učinkovitosti variant ugotovljamo, katera varianta je stroškovno sprejemljivejša oz. katera od možnih variant je stroškovno gledano cenejša. Mi bomo v nadaljevanju stroškovno primerjali varianto »brez investicije« in varianto »z investicijo«.

Predpostavke pri analizi stroškovne učinkovitosti variant

Pri tej analizi bomo povzeli podatke o stroških variante »z investicijo« iz nadaljevanja pričujočega dokumenta. Poleg teh podatkov bomo predpostavili še naslednje:

- oportunitetni stroški pri varianti »brez investicije« so dejansko javna korist variante »z investicijo« (glej podpoglavje 7.10.3.1),
- stroški vzdrževanja pri varianti »brez investicije« so ocenjeni za 25 % višje zaradi sedanjega dražjega vzdrževanja makadamskih in dotrajanih asfaltnih cestnih odsekov občinskih cest (sanacije dotrajanih makadamskih vozišč, sanacije makadamskih vozišč po neurjih in močnih nalivih zaradi slabo rešenega odvodnjavanja ipd.),
- skupne stroške po posameznih variantah bomo v ekonomski dobi diskontirali po 4 %-ni stopnji.

Preglednica 14 v Prilogah podaja stroške, ki nastopajo pri obeh možnih osnovnih variantah. Iz te preglednice izhaja, da znašajo skupni diskontirani stroški v ekonomskem obdobju variante »brez investicije« 1.652.908 €, pri varianti »z investicijo« pa 1.263.574 €. To pomeni, da je gledano stroškovno sprejemljivejša varianta »z investicijo«.



4.4 Primerjava variant in izbor optimalne variante

Glede na obe predstavljeni varianti in opisanem trenutnem stanju obravnavanih cestnih odsekov občinskih cest, pride po primerjavi obeh variant v poštev le varianta »z investicijo«, saj je le-ta:

- stroškovno ugodnejša,
- povečuje prometno varnost vseh uporabnikov obravnavanih občinskih cest v obravnavanih naseljih,
- zmanjšuje stroške vzdrževanja cestnih odsekov občinskih cest,
- posredno ohranja poseljenost lokalnega ruralnega okolja,
- omogoča večje možnosti gospodarskega razvoja in turizma lokalne skupnosti Občine Ormož.

Zato predlagamo, da se investitor odloči za izvedbo izbrane variante »z investicijo«, sofinancerju pa, da izbrano varianto tudi finančno podpre.



5 OPREDELITEV VRSTE INVESTICIJE IN TEHNIČNO-TEHNOLOŠKE REŠITVE

5.1 Vrsta investicije

Vrsta planirane investicije v modernizacijo obravnavanih 35-ih cestnih odsekov občinskih cest je modernizacija slabega ter že dotrajanega obstoječega makadamskega ali asfaltnega vozišča s slabo rešenim odvodnjavanjem. Dejansko gre za t.i. investicijsko vzdrževanje.

5.2 Tehnično-tehnološke rešitve investicije po posameznih odsekih

V sledeči preglednici 5 so podane osnovne tehnične rešitve modernizacij in preplastitev obravnavanih cestnih odsekov po krajevnih skupnostih s tehničnimi podatki.

Preglednica 5: Preglednica osnovnih tehničnih rešitev modernizacij obravnavanih cestnih odsekov s tehničnimi podatki.

Zap. št.	Št. odseka	Tehnični podatki ceste			
		Dolžina (m)	Širina (m)	Nova širina (m)	Št. in debelina ter sestava slojev
1. sklop: KS Ivanjkovci		4.685			
1.	JP 802984	450		2,7	AC16 base B50/70 A3 s (7 cm)
2.	JP 803035	210		2,7	AC16 base B50/70 A3 s (7 cm)
3.	JP 803031	1.200	2,7	3,5	AC11 surf B50/70 A3 (4 cm), izravnava (4 cm) + širitev AC22 base B50/70 A3 (5 cm)
4.	JP 803921	660		2,7	AC16 base B50/70 A3 s (7 cm)
5.	JP 803922	100		2,7	AC16 base B50/70 A3 s (7 cm)
6.	JP 802972	220		2,7	AC16 base B50/70 A3 s (7 cm)
7.	JP 802891	240		2,7	AC16 base B50/70 A3 s (7 cm)
8.	JP 802892	185		2,7	AC16 base B50/70 A3 s (7 cm)
9.	JP 802882	310		2,7	AC16 base B50/70 A3 s (7 cm)
10.	JP 802921	180		2,7	AC16 base B50/70 A3 s (7 cm)
11.	JP 802671	165		2,7	AC16 base B50/70 A3 s (7 cm)
12.	JP 804311	430	2,7	3,5	AC11 surf B50/70 A3 (4 cm), izravnava (4 cm) + širitev AC22 base B50/70 A3 (5 cm)
13.	JP 804314	335	2,7	3,5	AC11 surf B50/70 A3 (4 cm), izravnava (4 cm) + širitev AC22 base B50/70 A3 (5 cm)
2. sklop: KS Ormož in KS V. Nedelja		4.255			
14.	JP 804135	350		3	AC16 base B50/70 A3 s (7 cm)
15.	JP 804094	260		2,7	AC16 base B50/70 A3 s (7 cm)

Nadaljevanje preglednice na naslednji strani!



Nadaljevanje preglednice s prejšnje strani!

Zap. št.	Št. odseka	Tehnični podatki ceste			
		Dolžina (m)	Širina (m)	Nova širina (m)	Št. in debelina ter sestava slojev
16.	LC 302341	660	3	3	AC8 surf B50/70 A3 (3 cm), izravnava AC22 base B50/70 A3 (4 cm)
17.	JP 804114	290		2,7	AC16 base B50/70 A3 s (7 cm)
18.	JP 804211	230		2,7	AC16 base B50/70 A3 s (7 cm)
19.	JP 804233	160		2,7	AC16 base B50/70 A3 s (7 cm)
20.	JP 804252	210		2,7	AC16 base B50/70 A3 s (7 cm)
21.	JP 804272	190		2,7	AC16 base B50/70 A3 s (7 cm)
22.	JP 804523	300		2,7	AC16 base B50/70 A3 s (7 cm)
23.	JP 804402	1.015	3	3	AC8 surf B50/70 A3 (3 cm), izravnava AC22 base B50/70 A3 (4 cm)+ AC8 surf B50/70 A3 (3 cm), AC22 base B50/70 A3 (5 cm)
24.	JP 804471	150		2,7	AC16 base B50/70 A3 s (7 cm)
25.	JP 804522	440	3	3	AC8 surf B50/70 A3 (3 cm), izravnava AC22 base B50/70 A3 (4 cm)
3. sklop: KS Kog in KS Miklavž pri O.		1.950			
26.	JP 803406	90		2,7	AC16 base B50/70 A3 s (7 cm)
27.	JP 803392	260		2,7	AC16 base B50/70 A3 s (7 cm)
28.	JP 803562	210		2,7	AC16 base B50/70 A3 s (7 cm)
29.	JP 803382	170		2,7	AC16 base B50/70 A3 s (7 cm)
30.	JP 803235	200		2,7	AC16 base B50/70 A3 s (7 cm)
31.	JP 803194	190		2,7	AC16 base B50/70 A3 s (7 cm)
32.	JP 803304	240		2,7	AC16 base B50/70 A3 s (7 cm)
33.	JP 803541	400		2,7	AC16 base B50/70 A3 s (7 cm)
34.	JP 803408	100		2,7	AC16 base B50/70 A3 s (7 cm)
35.	JP 803407	90		2,7	AC16 base B50/70 A3 s (7 cm)
Skupaj		10.890			

5.3 Ureditev prometa med gradnjo

Delo je možno izvajati pod prometom in v tem času zavarovati gradbišče z ustrežno prometno signalizacijo. V času morebitne popolne zapore pa je stanovalcem in intervencijskim vozilom potrebno omogočiti stalen dostop.



5.4 Poseg na zemljišča

Omenjena trasa preplastitve in rekonstrukcije cest poteka po obstoječi trasi znotraj obstoječih objektov in parcel. V primeru širitve ceste si bo investitor pridobil potrebna soglasja z lastniki parcel.

5.5 Navodila za varno delo

Zahteva se upoštevanje zadevnih predpisov pri izvajanju izkopov in transportov materiala. Pri delu ob glavni cesti je potrebno zagotoviti prometno varnost in dobro signalizacijo. Na objektu je potrebno imeti omarico prve pomoči. Preprečiti je dostope tretjih oseb do odprtih jarkov. Zaradi strmejšega zaledja je potrebno zagotoviti odvod površinskih in podzemnih vod. Z obstoječih cest je potrebno redno čistiti nanose vozil z gradbišča.



6 OCENA INVESTICIJSKIH STROŠKOV

6.1 Pojasnitev stalnih in tekočih cen

Investicije se bo začela in končala v naslednjem letu 2018. Ker je bila študija izvedbe obravnavanega investicijskega vzdrževanja pripravljena v mesecu oktobru letošnjega leta 2017, bomo zato tekoče cene preračunali za leto 2018, za katerega pa velja faktor rasti cen v višini 1,3 %.

6.2 Ocena vrednosti investicije v stalnih in tekočih cenah

Skupna ocenjena vrednost obravnavane investicije za vsa dela in nadzor nad gradbenimi deli v stalnih in tekočih cenah so podane v naslednji preglednici 6.

Preglednica 6: Prikaz ocenjenih vrednosti investicije v stalnih in tekočih cenah brez in z DDV-jem.

Zap. št.	Vrsta cen, leto izvedbe Opis aktivnosti	Stalne cene, v €		Tekoče cene*, v €	
		2018		2018	
		Brez DDV	Z DDV	Brez DDV	Z DDV
1.	Gradbena dela za vse cestne odseke skupaj	845.136,21	1.031.066,16	856.122,97	1.044.470,00
2.	Nadzor nad gradbenimi deli skupaj	19.851,93	19.851,93	20.110,00	20.110,00
Skupaj (1+2)		864.988,14	1.050.918,09	876.232,97	1.064.580,00

* Faktor rasti cen za leto 2018 znaša 1,3 %.

Skupna ocenjena vrednost investicije v tekočih cenah brez DDV-ja znaša 876.232,97 €, z DDV-jem pa 1.064.580,00 €.

6.3 Prikaz upravičenih in neupravičenih stroškov investicije

Upravičeni in neupravičeni stroški investicije v tekočih cenah po posameznih postavkah, so predstavljeni v naslednji preglednici 7.

Preglednica 7: Prikaz upravičenih in neupravičenih stroškov investicije v tekočih cenah.

Opis stroška		Tekoče cene, 2018, v €
I	Stroški, ki so upravičeni za sofinanciranje (1)	856.122,97
1.	Gradbena dela za vse cestne odseke skupaj	856.122,97
II	Stroški, ki niso upravičeni za sofinanciranje (1 + 2)	208.457,03
1.	Nadzor nad gradbenimi deli	20.110,00
2.	DDV od gradbenih del za vse cestne odseke skupaj (22 % od I.1)	188.347,03
Skupna vrednost (I + II)		1.064.580,00



Ocenjeni upravičeni stroški sofinanciranja obravnavane investicije v tekočih cenah znašajo 856.122,97 €, preostali stroški, ki ne bodo upravičeni do sofinanciranja znašajo 208.457,03 €, od tega je stroškov DDV-ja skupno za 188.347,03 €.

6.4 Osnove za oceno vrednosti investicije

Ocenjena vrednost investicije po posameznih postavkah je zasnovana na podlagi študije izvedbe projekta in izvedbeni načrt: Modernizacija cest v Občini Ormož v letu 2018, katero je pripravil Boris NOVAK, Vodja medobčinske uprave občin Ormož, Središče ob Dravi in Sveti Tomaž oktobra 2017. Študija temelji na strokovnih ocenah in dosedanjih izkušnjah pri dosedanemu investicijskemu vzdrževanju občinskih cest s strani verodostojnih pristojnih občinskih služb Občinske uprave Občine Ormož.



7 TEMELJNE PRVINE, KI DOLOČAJO INVESTICIJO

7.1 Predhodna idejna rešitev ali študija

Za obravnavano investicijo modernizacije cestnih odsekov občinskih cest v Občini Ormož je bil izdelana predhodno študija izvedbe projekta in izvedbeni načrt: Modernizacija cest v Občini Ormož v letu 2018. Izdelal jo je Boris NOVAK, Vodja medobčinske uprave občin Ormož, Središče ob Dravi in Sveti Tomaž, oktobra 2017.

7.2 Potrebna dovoljenja

Ker gre pri obravnavani investiciji modernizaciji cestnih odsekov občinskih cest v Občini Ormož za investicijska vzdrževalna dela je dovolj da je v skladu s Pravilnikom za izvedbo investicijskih vzdrževalnih del in vzdrževalnih del v javno korist izdelan izvedbeni načrt. Izvedbeni načrt je izdelal Boris NOVAK, Vodja medobčinske uprave občin Ormož, Središče ob Dravi in Sveti Tomaž, oktobra 2017. Drugih dovoljenj si za obravnavano investicijo ne bo potrebno pridobiti.

7.3 Navedba, opis in grafični prikaz lokacije

Lokacije, na katerih je predvidena obravnavana modernizacija, se nahajajo v Občini Ormož. Teren je na mestih gričevnat, trasa poti pa poteka večinoma mimo gozdov, vinogradov, travnikov, sadovnjakov, njiv in stanovanjskih ter gospodarskih poslopij. V nadaljevanju je v sledeči preglednici 8 na naslednjih štirih straneh podanih nekaj karakterističnih podatkov posameznih cestnih odsekov po sklopih in krajevnih skupnostih.

Preglednica 8: Prikaz karakterističnih podatkov cestnih odsekov predvidene modernizacije občinskih cest.

Zap. št.	Naziv ceste	Naziv odseka modernizacije oz. naselje	Dolžina (v m)	Začetek odseka	Konec odseka	Št. pril.
1. sklop: KS Ivanjковci (od 1 do 13)			4.685			
1.	JP 802984	Libanja	450	Od križišča z JP 802982 (javna pot do domačije Habijan, Libanja 43)	Do domačije Hercog, Libanja 40, v dolžini 450 m	1
2.	JP 803035	Libanja	210	Od križišča s cesto JP 803031 pri domačiji Goričanec-Polak, Libanja 47	Do domačije Jagodič, Libanja 45, v dolžini 210 m	2
3.	JP 803031	Pavlovski vrh	1.200	Od ovinka pri domačiji Žlender, Libanja 50	Do domačije Škrinjar, Libanja 52, v dolžini 1.200 m	3
4.	JP 803921	Mihalovci	660	Od križišča z lokalno cesto LC 302181 – Mihalovci - Jeruzalem	Do domačije Cigler, Mihalovci 47, v celotni njeni dolžini 660 m	4

Nadaljevanje preglednice na naslednji strani!



Nadaljevanje preglednice s prejšnje strani!

Zap. št.	Naziv ceste	Naziv odseka modernizacije oz. naselje	Dolžina (v m)	Začetek odseka	Konec odseka	št. pril.
5.	JP 803922	Mihalovci	100	Od križišča s cesto JP 803921 – do domačije Cigler	Do domačije Rajh, Mihalovci 48, v celotni njeni dolžini 100 m	5
6.	JP 802972	Mihalovci	220	Od križišča z regionalno cesto R1 230, odsek 1310 – Ljutomer - Pavlovci	Do domačije Lazar, Mihalovci 48, v celotni njeni dolžini 220 m	6
7.	JP 802891	Veličane	240	Od križišča z lokalno ceste LC 302171 – Ivanjkovci - Radomerje	Do domačije Lipovec, Cerovec Stanka Vraza 3B, v dolžini 240 m	7
8.	JP 802892	Veličane	185	Od križišča z lokalno ceste LC 302171 – Ivanjkovci - Radomerje	Do domačije Trkulja - Cvetko, Veličane 6, v celotni njeni dolžini 185 m	8
9.	JP 802882	Veličane	310	Od križišča s cesto JP 802881	Do domačije Lazar - Zagorac, Veličane 6, v celotni njeni dolžini 310 m	9
10.	JP 802921	Ivanjkovci	180	Od križišča z regionalno cesto R1 230, odsek 1310 – Ljutomer - Pavlovci	Do domačije Muhič, Ivanjkovci 6, v celotni njeni dolžini 180 m	10
11.	JP 802671	Strežetina	165	Od domačije Kustec – Kokol, Strežetina 21	Do domačije Rajh, Strežetina 18, v dolžini 165 m	11
12.	JP 804311	Sp. Ključarovci - Runeč	430	Od domačije Zelenjak, Runeč 60	Do križišča z JP 804315 pri domačiji Munda, Runeč 28, v dolžini 430 m	12
13.	JP 804314	Runeč	335	Od križišča s cesto JP 804311 – Runeč	Do domačije Novak, Runeč 55, v njeni celotni dolžini 335 m	13
2. sklop: KS Ormož in KS Velika Nedelja (od 14 do 25)			4.255			
14.	JP 804135	Hum	350	Od križišča s cesto JP 804121 – Pušenci - Hum pred domačijo Horvat, Hum pri Ormožu 19	Do križišča s cesto JP 804131 – Hum pri domačiji Keček, Hum pri Ormožu 20b, v njeni celotni dolžini 350 m	14
15.	JP 804094	Hum	260	Od križišča z glavno cesto G1 – 2, odsek 1313 Ormož - Središče ob Dravi v »Kravjaku«	Do domačije Kirič, Hum pri Ormožu 16, v njeni celotni dolžini 260 m	15
16.	LC 302341	G1-2 – ŽP Frankovci	660	1. del: Od začetke njive lastnika Trstenjak Slavka in Franca v smeri centra Frankovec (po koncu gozda na desni strani)	1. del: V dolžini 375 m do drugega ovinka izpod brega v naselju Frankovci	16

Nadaljevanje preglednice na naslednji strani!



Nadaljevanje preglednice s prejšnje strani!

Zap. št.	Naziv ceste	Naziv odseka modernizacije oz. naselje	Dolžina (v m)	Začetek odseka	Konec odseka	Št. pril.
				2. del: Od križišča z JP 803982 pri domačiji Puklavec, Frankovci 36	2. del Do železniškega prehoda v dolžini 285 m	
17.	JP 804114	Hum	290	Od križišča s cesto JP 804111 pri domačiji Trop, Loperšice 32	Do domačije Trstenjak, Loperšice 28, v celotni njeni dolžini 290 m	17
18.	JP 804211	Pavlovci	230	Od ovinka pred domačijo Kralj, Pavlovci 28	Do domačije Novak, Pavlovci 26, v dolžini 230 m	18
19.	JP 804233	Litmerk	160	Od križišča z cesto LC 302091 – Ivanjковci – Ormož na ovinku pri Breznikovih gorinah	Do domačije Smodič, Litmerk 48, v celotni njeni dolžini 160 m	19
20.	JP 804252	Litmerk-Strežetina	210	Od križišča z cesto LC 302091 – Ivanjковci – Ormož pri domačiji Novak, Lešnica 49	Do domačije Finžgar, Strežetina 8, v celotni njeni dolžini 210 m	20
21.	JP 804272	Lešnica	190	Od križišča s cesto JP 804271 pri domačiji Šnajder, Lešnica 60	Do domačije Šterman, Lešnica 62b, v dolžini 190 m	21
22.	JP 804523	Lešnica	300	Od križišča s cesto JP 804522 – Lešnica - Strmec – Šardinje pri domačiji Pleh, Lešnica 4	Do domačije Puklavec, Lešnica 6, v celotni njeni dolžini 300 m	22
23.	JP 804402	Dobrava	1.015	Od križišča s cesto LC 302091 – Ivanjковci – Ormož pri domu krajanov Dobrava, Dobrava 17b	Do križišča s cesto JP 804401 pri platoju v posredni bližini deponije, v celotni njeni dolžini 1.015 m	23
24.	JP 804471	Dobrava	150	Od križišča s cesto LC 302021 – Ormož – Koračice za smer proti domačiji Jaušovec, Dobrava 8	Do domačije Jaušovec, dobrava 8, v celotni njeni dolžini 150 m	24
25.	JP 804522	Lešnica-Strmec-Šardinje	440	Od križišča z JP 804482 pri domačiji Jelen, Lešnica 4a	Do domačije Kosi, Strmec pri Ormožu 3, v dolžini 440 m	25
3. sklop: KS Kog in KS Miklavž pri O. (od 26 do 35)			1.950			
26.	JP 803406	Kog	90	Od križišča z JP 803401-Kog pri depoju drv Plazl, Kog 79	Do domačije Košnik, Kog 40, v dolžini 90 m	26
27.	JP 803392	Kog	260	Od domačije Gruber, Kog 98	Do domačije Štampar, Kog 104, v dolžini 260 m	27

Nadaljevanje preglednice na naslednji strani!



Nadaljevanje preglednice s prejšnje strani!

Zap. št.	Naziv ceste	Naziv odseka modernizacije oz. naselje	Dolžina (v m)	Začetek odseka	Konec odseka	Št. pril.
28.	JP 803562	Kog	210	Od križišča z JP 803561-Kog pri domačiji Novak, Kog 55	Do domačije Rodiga, Kog 56, v dolžini 210 m	28
29.	JP 803382	Gomila	170	Od križišča z LC 302151 – Gomila - Vitan pri domačiji Zamuda, Gomila pri Kogu 1	Do domačije Rozman - Haložan, Gomila pri Kogu 2, v dolžini 170 m	29
30.	JP 803235	Hermanci	200	Od križišča z JP 803232-Hermanci za domačijo Bobnjar, Hermanci 22	Do domačije Bobnjar, Hermanci 22, v dolžini 200 m	30
31.	JP 803194	Vuzmetinci	190	Od križišča z JP 803191-Vuzmetinci pri domačiji Čurin, Vuzmetinci 33a	Do domačije Zabavnik, Vuzmetinci 32, v dolžini 190 m	31
32.	JP 803304	Zasavci	240	Od križišča z JP 803301-Zasavci posredno pri domačiji Horvat, Miklavž pri Ormožu 2	Do domačije Krajačić, Zasavci 2, v dolžini 240 m	32
33.	JP 803541	Vinski Vrh	400	Od križišča z LC 302161-Krčevina - Železne dveri pri domačiji Levovnik, Vinski vrh 89	Do domačije Smodič, Vinski vrh 91, v dolžini 400 m	33
34.	JP 803408	Lačaves	100	Od križišča z JP 803401-Kog pri domačiji Zadravec, Lačaves 12	Do domačije Hlebec, Lačaves 13, v dolžini 100 m	34
35.	JP 803407	Kog	90	Od križišča z JP 803403-Kog pri domačiji Hlebec, Kog 109b	V dolžini 90 m proti hišni št. Kog 109c	35

7.4 Obseg in specifikacija investicijskih stroškov

Podrobnejši obseg specifikacije ocenjenih stroškov gradnje in nadzora obravnavane investicije po posameznih cestnih odsekih občinskih cest v stalnih in tekočih cenah ter brez in z DDV-jem v letu 2018, podajata sledeči dve preglednici 9 in 10 v nadaljevanju na naslednjih dveh straneh.

**Preglednica 9: Prikaz specifikacije ocenjenih vrednosti posameznih postavkah investicije po posameznih cestnih odsekih v stalnih cenah brez in z DDV-jem.**

Zap. št. ceste	Št. ceste	2018, stalne cene					
		Brez DDV, v €			Z DDV, v €		
		Gradnja	Nadzor	Skupaj	Gradnja	Nadzor	Skupaj
		a	b	c = a + b	d	e	f = d + e
1.	JP 802984	32.770,70	789,73	33.560,43	39.980,25	789,73	40.769,98
2.	JP 803035	15.212,08	345,51	15.557,59	18.558,74	345,51	18.904,25
3.	JP 803031	137.556,03	2.961,50	140.517,53	167.818,36	2.961,50	170.779,86
4.	JP 803921	48.063,69	1.036,53	49.100,22	58.637,70	1.036,53	59.674,23
5.	JP 803922	7.282,38	246,79	7.529,17	8.884,50	246,79	9.131,29
6.	JP 802972	16.021,23	394,87	16.416,10	19.545,90	394,87	19.940,77
7.	JP 802891	17.477,71	394,87	17.872,58	21.322,81	394,87	21.717,68
8.	JP 802892	13.431,94	296,15	13.728,09	16.386,97	296,15	16.683,12
9.	JP 802882	22.575,37	493,58	23.068,95	27.541,95	493,58	28.035,53
10.	JP 802921	13.108,28	296,15	13.404,43	15.992,10	296,15	16.288,25
11.	JP 802671	11.975,47	296,15	12.271,62	14.610,07	296,15	14.906,22
12.	JP 804311	50.353,60	1.184,60	51.538,20	61.431,39	1.184,60	62.615,99
13.	JP 804314	21.806,67	493,58	22.300,25	26.604,14	493,58	27.097,72
14.	JP 804135	27.430,30	661,40	28.091,70	33.464,97	661,40	34.126,37
15.	JP 804094	22.979,95	542,94	23.522,89	28.035,54	542,94	28.578,48
16.	LC 302341	38.030,20	888,45	38.918,65	46.396,84	888,45	47.285,29
17.	JP 804114	21.118,89	493,58	21.612,47	25.765,05	493,58	26.258,63
18.	JP 804211	16.749,47	394,87	17.144,34	20.434,35	394,87	20.829,22
19.	JP 804233	11.651,81	296,15	11.947,96	14.215,21	296,15	14.511,36
20.	JP 804252	15.292,99	345,51	15.638,50	18.657,45	345,51	19.002,96
21.	JP 804272	13.836,52	345,51	14.182,03	16.880,55	345,51	17.226,06
22.	JP 804523	21.847,14	493,58	22.340,72	26.653,51	493,58	27.147,09
23.	JP 804402	65.379,58	1.579,47	66.959,05	79.763,09	1.579,47	81.342,56
24.	JP 804471	11.732,72	296,15	12.028,87	14.313,92	296,15	14.610,07
25.	JP 804522	25.892,90	592,30	26.485,20	31.589,34	592,30	32.181,64
26.	JP 803406	7.282,38	246,79	7.529,17	8.884,50	246,79	9.131,29
27.	JP 803392	18.934,19	444,23	19.378,42	23.099,71	444,23	23.543,94
28.	JP 803562	15.212,08	345,51	15.557,59	18.558,74	345,51	18.904,25
29.	JP 803382	13.755,61	296,15	14.051,76	16.781,84	296,15	17.077,99
30.	JP 803235	14.564,76	345,51	14.910,27	17.769,01	345,51	18.114,52
31.	JP 803194	13.836,52	335,64	14.172,16	16.880,55	335,64	17.216,19
32.	JP 803304	19.007,01	493,58	19.500,59	23.188,55	493,58	23.682,13
33.	JP 803541	29.129,52	691,02	29.820,54	35.538,01	691,02	36.229,03
34.	JP 803408	7.282,38	246,79	7.529,17	8.884,50	246,79	9.131,29
35.	JP 803407	6.554,14	246,79	6.800,93	7.996,05	246,79	8.242,84
Skupaj (od 1 do 35)		845.136,21	19.851,93	864.988,14	1.031.066,16	19.851,93	1.050.918,09



Preglednica 10: Prikaz specifikacije ocenjenih vrednosti posameznih postavkah investicije po posameznih cestnih odsekih v tekočih cenah brez in z DDV-jem.

Zap. št. ceste	Št. ceste	2018, tekoče cene (Faktor rasti cen za leto 2018 znaša 1,3 %)					
		Brez DDV, v €			Z DDV, v €		
		Gradnja	Nadzor	Skupaj	Gradnja	Nadzor	Skupaj
		a	b	c = a + b	d	e	f = d + e
1.	JP 802984	33.196,72	800,00	33.996,72	40.500,00	800,00	41.300,00
2.	JP 803035	15.409,84	350,00	15.759,84	18.800,00	350,00	19.150,00
3.	JP 803031	139.344,26	3.000,00	142.344,26	170.000,00	3.000,00	173.000,00
4.	JP 803921	48.688,52	1.050,00	49.738,52	59.400,00	1.050,00	60.450,00
5.	JP 803922	7.377,05	250,00	7.627,05	9.000,00	250,00	9.250,00
6.	JP 802972	16.229,51	400,00	16.629,51	19.800,00	400,00	20.200,00
7.	JP 802891	17.704,92	400,00	18.104,92	21.600,00	400,00	22.000,00
8.	JP 802892	13.606,56	300,00	13.906,56	16.600,00	300,00	16.900,00
9.	JP 802882	22.868,85	500,00	23.368,85	27.900,00	500,00	28.400,00
10.	JP 802921	13.278,69	300,00	13.578,69	16.200,00	300,00	16.500,00
11.	JP 802671	12.131,15	300,00	12.431,15	14.800,00	300,00	15.100,00
12.	JP 804311	51.008,20	1.200,00	52.208,20	62.230,00	1.200,00	63.430,00
13.	JP 804314	22.090,16	500,00	22.590,16	26.950,00	500,00	27.450,00
14.	JP 804135	27.786,89	670,00	28.456,89	33.900,00	670,00	34.570,00
15.	JP 804094	23.278,69	550,00	23.828,69	28.400,00	550,00	28.950,00
16.	LC 302341	38.524,59	900,00	39.424,59	47.000,00	900,00	47.900,00
17.	JP 804114	21.393,44	500,00	21.893,44	26.100,00	500,00	26.600,00
18.	JP 804211	16.967,21	400,00	17.367,21	20.700,00	400,00	21.100,00
19.	JP 804233	11.803,28	300,00	12.103,28	14.400,00	300,00	14.700,00
20.	JP 804252	15.491,80	350,00	15.841,80	18.900,00	350,00	19.250,00
21.	JP 804272	14.016,39	350,00	14.366,39	17.100,00	350,00	17.450,00
22.	JP 804523	22.131,15	500,00	22.631,15	27.000,00	500,00	27.500,00
23.	JP 804402	66.229,51	1.600,00	67.829,51	80.800,00	1.600,00	82.400,00
24.	JP 804471	11.885,25	300,00	12.185,25	14.500,00	300,00	14.800,00
25.	JP 804522	26.229,51	600,00	26.829,51	32.000,00	600,00	32.600,00
26.	JP 803406	7.377,05	250,00	7.627,05	9.000,00	250,00	9.250,00
27.	JP 803392	19.180,33	450,00	19.630,33	23.400,00	450,00	23.850,00
28.	JP 803562	15.409,84	350,00	15.759,84	18.800,00	350,00	19.150,00
29.	JP 803382	13.934,43	300,00	14.234,43	17.000,00	300,00	17.300,00
30.	JP 803235	14.754,10	350,00	15.104,10	18.000,00	350,00	18.350,00
31.	JP 803194	14.016,39	340,00	14.356,39	17.100,00	340,00	17.440,00
32.	JP 803304	19.254,10	500,00	19.754,10	23.490,00	500,00	23.990,00
33.	JP 803541	29.508,20	700,00	30.208,20	36.000,00	700,00	36.700,00
34.	JP 803408	7.377,05	250,00	7.627,05	9.000,00	250,00	9.250,00
35.	JP 803407	6.639,34	250,00	6.889,34	8.100,00	250,00	8.350,00
Skupaj (od 1 do 35)		856.122,97	20.110,00	876.232,97	1.044.470,00	20.110,00	1.064.580,00



Skupna ocenjena vrednost postavk vseh cestnih odsekov občinskih cest pri obravnavani investicije znaša v tekočih cenah brez DDV-ja 876.232,97 €, z DDV-jem pa 1.064.580,00 €.

7.5 Časovni načrt investicije

Časovni načrt načrtovane investicije podaja naslednja preglednica 11.

Preglednica 11: Časovni načrt investicije.

Zap. št.	Leto, mesec Aktivnost	Leto 2017					Leto 2018												
		8	9	10	11	12	1	2	3	4	5	6	7	8	9	10	11	12	
1.	Priprava izvedbenega načrta			X															
2.	Izdelava in potrditev DIIP-a			X															
3.	Oddaja del (javni razpis, podpis pogodbe)						X	X											
4.	Izvedba modernizacij – gradbena dela								X	X	X	X	X	X					
5.	Nadzor nad gradbenimi deli								X	X	X	X	X	X					
6.	Pregled in prevzem objekta																X		

Investicija bo fizično in finančno zaključena najkasneje do 30. septembra 2018.

7.6 Viri financiranja

Predvidena vira financiranja obravnavane investicije sta dva in sicer:

- nepovratna sredstva MGRT-ja v okviru 21. in 23. člena po ZFO-1 in
- občinski proračun Občine Ormož.

Investitor oz. Občina Ormož se je glede na fiksni odobren znesek v okviru 21. in 23. člena po ZFO-1 odločila, da bo dala v sofinanciranje in kreditiranje samo 19-ih izbranih cestnih odsekov (samo postavko gradbenih del). Ostale cestne odseke bo občina financirala v celoti z lastnimi sredstvi.

Vira financiranja po posameznih cestnih odsekih v tekočih cenah z DDV-jem po letih prikazuje naslednja preglednica 12 na naslednjih dveh straneh.

Skupna ocenjena vrednost obravnavane investicije znaša v tekočih cenah z DDV-jem 1.064.580,00 €, od tega je predviden znesek sofinanciranja MGRT-ja v okviru 21. in 23. člena ZFO-1 v vrednosti 378.011,00 €, preostali delež financiranja Občine Ormož vključno z DDV-jem pa znaša 686.569,00 €. Predvideni brezobrestni kredit znaša za 19 cestnih odsekov v višini 252.007,00 €.

Predmet financiranja obravnavane investicije je celotna investicija opredeljena v tem DIIP-u.



Preglednica 12: Viri financiranja modernizacij cestnih odsekov občinskih cest v tekočih cenah z DDV v letu 2018.

Leto izvedbe	Zap. št.	Št. ceste	Naselje cestnega odseka	Vir, postavka					Skupaj (I+II, €)
				I. MGRT (€)		II. Občina Ormož (€)			
				Gradbena dela	Kredit MGRT (za gradb. d.)	Gradbena dela	Nadzor	Skupaj	
2018	1.	JP 802984	Libanja	20.000,00	10.000,00	10.500,00	800,00	21.300,00	41.300,00
	2.	JP 803035	Libanja			18.800,00	350,00	19.150,00	19.150,00
	3.	JP 803031	Pavlovski vrh	100.000,00	60.000,00	10.000,00	3.000,00	73.000,00	173.000,00
	4.	JP 803921	Mihalovci	30.000,00	20.000,00	9.400,00	1.050,00	30.450,00	60.450,00
	5.	JP 803922	Mihalovci			9.000,00	250,00	9.250,00	9.250,00
	6.	JP 802972	Mihalovci	10.000,00	5.000,00	4.800,00	400,00	10.200,00	20.200,00
	7.	JP 802891	Veličane	10.000,00	5.000,00	6.600,00	400,00	12.000,00	22.000,00
	8.	JP 802892	Veličane			16.600,00	300,00	16.900,00	16.900,00
	9.	JP 802882	Veličane	10.000,00	5.000,00	12.900,00	500,00	18.400,00	28.400,00
	10.	JP 802921	Ivanjkovci			16.200,00	300,00	16.500,00	16.500,00
	11.	JP 802671	Strežetina			14.800,00	300,00	15.100,00	15.100,00
	12.	JP 804311	Sp. Ključarovci-Runeč	25.000,00	25.000,00	12.230,00	1.200,00	38.430,00	63.430,00
	13.	JP 804314	Runeč	10.000,00	5.000,00	11.950,00	500,00	17.450,00	27.450,00
	14.	JP 804135	Hum	10.000,00	10.000,00	13.900,00	670,00	24.570,00	34.570,00
	15.	JP 804094	Hum	15.000,00	10.000,00	3.400,00	550,00	13.950,00	28.950,00
	16.	LC 302341	G1-2 -ŽP Frankovci	25.000,00	15.000,00	7.000,00	900,00	22.900,00	47.900,00
	17.	JP 804114	Hum	10.000,00	5.000,00	11.100,00	500,00	16.600,00	26.600,00
	18.	JP 804211	Pavlovci	10.000,00	5.000,00	5.700,00	400,00	11.100,00	21.100,00
	19.	JP 804233	Litmerk			14.400,00	300,00	14.700,00	14.700,00
	20.	JP 804252	Litmerk-Strežetina			18.900,00	350,00	19.250,00	19.250,00
	21.	JP 804272	Lešnica			17.100,00	350,00	17.450,00	17.450,00
	22.	JP 804523	Lešnica	10.000,00	5.000,00	12.000,00	500,00	17.500,00	27.500,00
	23.	JP 804402	Dobrava	40.000,00	30.000,00	10.800,00	1.600,00	42.400,00	82.400,00
	24.	JP 804471	Dobrava			14.500,00	300,00	14.800,00	14.800,00
	25.	JP 804522	Lešnica-Strmec-Šardinje	10.000,00	12.007,00	9.993,00	600,00	22.600,00	32.600,00
	26.	JP 803406	Kog			9.000,00	250,00	9.250,00	9.250,00
	27.	JP 803392	Kog	10.000,00	5.000,00	8.400,00	450,00	13.850,00	23.850,00
	28.	JP 803562	Kog	3.011,00	10.000,00	5.789,00	350,00	16.139,00	19.150,00
	29.	JP 803382	Gomila			17.000,00	300,00	17.300,00	17.300,00

Nadaljevanje preglednice na naslednji strani!



Nadaljevanje preglednice s prejšnje strani!

Leto izvedbe	Zap. št.	Št. ceste	Naselje cestnega odseka	Vir, postavka					Skupaj (I+II, €)
				I. MGRT (€)		II. Občina Ormož (€)			
				Gradbena dela	Kredit MGRT (za gradb. d.)	Gradbena dela	Nadzor	Skupaj	
					a				
2018	30.	JP 803235	Hermanci			18.000,00	350,00	18.350,00	18.350,00
	31.	JP 803194	Vuzmetinci			17.100,00	340,00	17.440,00	17.440,00
	32.	JP 803304	Zasavci			23.490,00	500,00	23.990,00	23.990,00
	33.	JP 803541	Vinski Vrh	20.000,00	10.000,00	6.000,00	700,00	16.700,00	36.700,00
	34.	JP 803408	Lačaves			9.000,00	250,00	9.250,00	9.250,00
	35.	JP 803407	Kog			8.100,00	250,00	8.350,00	8.350,00
Skupaj (od 1 do 35)				378.011,00	252.007,00	414.452,00	20.110,00	686.569,00	1.064.580,00

7.7 Varstvo okolja

Modernizacija obravnavanih odsekov občinskih cest ne bo imela negativnih vplivov na okolje in bo učinkovita pri izrabi naravnih virov, okoljsko neškodljiva in trajnostno dostopna. Zaradi modernizacije se bo zvišala energetska učinkovitost pri porabi goriv in maziv pri uporabnikih. Modernizacija bo tudi vplivala na učinkovito in zdravo rabo vode ter surovin, saj bo zmanjšan vpliv prahu, meteornih voda in hrupa.

Pri modernizaciji bodo uporabljene najsodobnejše tehnike, ki bodo pri sami izvedbi zmanjšale količine odpadkov, emisij in ostalih tveganj onesnaževanja.

Prav tako bodo pri načrtovanju in izvedbi investicije upoštevana naslednja izhodišča varstva okolja:

- učinkovitost izrabe naravnih virov (energetska učinkovitost, učinkovita raba vode in surovin),
- okoljska učinkovitost (uporaba najboljših razpoložljivih tehnik, uporaba referenčnih dokumentov, nadzor emisij in tveganj, zmanjšanje količin odpadkov in ločeno zbiranje odpadkov),
- trajnostna dostopnost (spodbujanje okolju prijaznejših načinov prevoza),
- zmanjševanje vplivov na okolje (izdelava poročil o vplivih na okolje oz. strokovnih ocen vplivov na okolje za posege, kjer je to potrebno).

Modernizirani cestni odseki bodo prispevali tudi okolju prijaznejši način prevoza in lepšemu videzu pokrajine.



7.8 Kadrovsko – organizacijska shema in upravljanje cest

Za učinkovitejšo izvedbo obravnavane investicije je oblikovan tim sodelavcev znotraj občinske uprave Občine Ormož. Po potrebi pa glede na posamezne faze projekta sodelujejo tudi zunanji izvajalci. Nove zaposlitve s to obravnavano investicijo v občinski upravi niso predvidene.

Operacijo bodo strokovno spremljali sodelavci obeh občinskih uprav v okviru svojih rednih delovnih obveznosti. Za finančni in strokovni nadzor nad izvajanjem gradbenih del je izbran najustreznejši ponudnik.

V občinski upravi Občine Ormož so naslednje notranje organizacijske enote:

- Urad župana,
- Oddelek za gospodarske dejavnosti,
- Oddelek za finance,
- Oddelek za upravljanje z občinskim premoženjem,
- Oddelek za družbene dejavnosti in splošne zadeve.

Odgovorna oseba projekta: Alojz Sok, dr. vet. med., župan.

Skrbnik in vodenje operacije (priprava in nadzor nad pripravo investicijske ter projektne, tehnične in druge dokumentacije, vodenje): Boris Novak, univ. dipl. inž grad., Vodja medobčinske uprave občin Ormož, Središče ob Dravi in Sveti Tomaž. Kratke reference:

- Vodenje in koordiniranje izdelave projektne dokumentacije za cesto do domačije Magdič,
- Vodenje in koordiniranje izdelave projektne dokumentacije in izdelava investicijske dokumentacije (DIIP) za prizidek telovadnice k osnovni šoli na Kogu,
- Izdelava popisov in minimalne projektne dokumentacije za javne poti financirane z občinskega proračuna,
- Vodenje in koordiniranje investicij sofinanciranih v skladu z ZFO-1,
- Redno spremljanje novosti in usposabljanje na področju gradbeništva ter črpanja sredstev EU.

Ostali sodelavci projektne tima:

- področje računovodstva: Mirko Šerod, dipl. ek., Vodja oddelka za finance. Kratke reference:
 - priprava občinskega proračuna in načrta razvojnih programov v sodelovanju z županom in vodji oddelkov,
 - redno spremljanje novosti in usposabljanje na področju javnih financ,
- pravno področje: Klavdija Bac, univ. dipl. prav., Svetovalka za javna naročila. Kratke reference:
 - priprava razpisne dokumentacije za javni razpis za izbor izvajalca ter vodenje postopka za izbor izvajalcev (JR za prednostno usmeritev »Razvoj obmejnih območij s Hrvaško«, Umetno bogatenje podtalnice, drugi manjši javni razpisi),
 - Redno spremljanje novosti in usposabljanje na področju javnih naročil.

Nove zaposlitve s to predvideno investicijo niso predvidene.



Po zaključku obravnavane investicije bo upravljanje in skrb za obravnavane cestne odseke občinskih cest prevzela Občina Ormož.

7.9 Pričakovana stopnja izrabe zmogljivosti

Ocenjujemo, da bo po investiciji cesta izkoriščena 100 % svojih potencialnih možnosti glede prepustnosti, varnosti in dostopnosti bližnjih krajev.

7.10 Prikaz rezultatov investicije, finančna in ekonomska analiza

7.10.1 Prikaz rezultatov

Obravnavana investicija v modernizacijo obravnavanih občinskih cest bo z njeno izvedbo nedvomno ustvarila pozitivne rezultate in sicer:

- povečala se bo poseljenost obravnavanega lokalnega, zlasti v naseljih Dobrava, Frankovci, Gomila, Hermanci, Hum, Ivanjkovci, Kog, Lačaves, Lešnica, Libanja, Litmerk, Mihalovci, Pavlovci, Pavlovski vrh, Runeč, Spodnji Ključarovci, Strezetina, Strmec, Šardinje, Veličane, Vinski Vrh, Vuzmetinci in Zasavci,
- povečala se bo prehodnost cestnih odsekov občinskih cest, zlasti v zimskem času,
- zmanjšali se bodo stroški vzdrževanja (predvsem krpanje lukenj na cestišču na spomlad zaradi delovanja zimskih razmer), bankine, naprav za odvodnjavanje, brežin in nasipov, prometne signalizacije in opreme, drugih cestnih naprav, vzdrževanje pa bo tudi lažje in hitrejše,
- povečala se bo dostopnost do gospodarskih subjektov,
- povečale se bodo možnosti razvoja turizma in podeželja,
- izboljšal se bo cestni svet (okoljevarstvena situacija z manj makadamskega prahu) kot je vegetacija in polje preglednosti,
- zmanjšal se bo hrup ob cesti.

Iz zgoraj navedenih pozitivnih rezultatov modernizacij obravnavanih cestnih odsekov smo mnenja, da je predlagana investicija gledano z ekonomskega vidika z javnimi učinki upravičena.

7.10.2 Finančna analiza

7.10.2.1 Predpostavke pri izdelavi finančne analize

Finančno analizo za take vrste investicij je zelo težko narediti. Občinske ceste namreč ne prinašajo prihodkov (ni pristojbin ali cestnin), temveč le stroške (vzdrževanje). Nastaja pa prihranek pri vzdrževanju, saj je vzdrževanje novega asfaltiranega cestišča zagotovo nižje od že dotrajanega (polno udarnih jam, slabo neurejeno odvodnjavanje). Finančnih prihodkov obravnavane investicije torej ni.



V finančni analizi obravnavane investicije bomo upoštevali, da bo povprečni strošek vzdrževanja obravnavanih tras občinskih cest na 1 km v višini 1.250 €, kar znaša za obravnavano skupno dolžino 10,890 km na letni ravni v višini 13.613 €. Zaradi enostavnejših izračunov bomo upoštevali, da bo ta povprečni strošek enakomerno porazdeljen po letih skozi ekonomsko obdobje in ga bomo začeli upoštevati z letom 2019.

Uporabno ekonomsko obdobje za tovrstne investicije znaša 25 let. Ker bodo stroški vzdrževanja nastali v letu 2019, je to začetek uporabnega ekonomskega obdobja, konec ekonomskega obdobja pa je torej 2043.

Načeloma po Delovnem dokumentu št. 4 je ostanek vrednosti investicije v bistvu seštevek sedanjih vrednosti pričakovanih neto prihodkov investicije v amortizacijski dobi. V našem primeru so letni neto prihodki negativni, saj se vsi stroški vzdrževanja obravnavanih cestnih odsekov ne pokrivajo s prihodki, ki jih ni. Zaradi tega dejstva torej sledi, da bo v našem primeru pri finančni analizi ostanek vrednosti po ekonomski dobi 25 let enak 0 €!

Upoštevana diskontna stopnja v obravnavanem 25-letnem referenčnem ekonomskem obdobju znaša 4 %.

7.10.2.2 Finančna neto sedanja vrednost

Finančna donosnost investicije je ugotovljena z oceno finančne neto sedanje vrednosti investicije s pomočjo dveh preglednici 15 in 16 v Prilogah, ki podajata stroške (stroške investicije in stroške vzdrževanja), prihodke in neto denarne tokove po posameznih letih in skupaj. Iz preglednice 16 izhaja negativna neto finančna sedanja vrednost investicije v višini -1.214.974,67 €.

7.10.2.3 Finančna interna stopnja donosnosti

Finančna interna stopnja donosnosti (FIRR) je diskontna stopnja, ki vsoto diskontiranih denarnih tokov izenači z 0. Predpostavke veljajo iste kot pri računanju neto sedanje vrednosti. Izvedemo jo s pomočjo enačbe:

$$0 = \sum_{t=0}^n \frac{CF_t}{(1 + FIRR)^t} = FNPV$$

Pri čemer je:

- FIRR – finančna interna stopnja donosnosti,
- FNPV – neto sedanja vrednost,
- CF_t – neto denarni tok v času t ,
- t – obdobja; praviloma leta (0, 1, 2 ... do n).

Iz podanih predpostavk izhaja, da obravnavana investicija doseže negativno vrednost finančne interne stopnje donosnosti.



7.10.2.4 Finančni količnik relativne koristnosti in finančna relativna neto sedanja vrednost

Finančni količnik relativne koristnosti je finančni kazalnik, ki predstavlja količnik med finančno sedanjo vrednostjo vseh koristi in finančno sedanjo vrednostjo vseh stroškov (vključno z vrednostjo investicije). Izračuna se po naslednji formuli :

$$\text{Finan.kol.rel.korist.} = \frac{\text{sedanjavrednost koristi}}{\text{sedanjavrednost stroškov}} = \frac{0 \text{ EUR}}{1.214.975 \text{ EUR}} = 0$$

Finančni količnik relativne koristnosti je 0 kar pomeni, da ni prihodkov in so le stroški investicije.

Finančna relativna sedanja vrednost se izračuna po naslednji enačbi:

$$\text{Finan.rel. sedan.vred.} = \text{Financnikolicnikrelativnekoristnosti} - 1 = 0 - 1 = -1$$

Finančna relativna neto sedanja vrednost je negativna in znaša -1.

7.10.2.5 Doba vračanja sredstev pri finančni analizi

Dobo vračanja investicijskih sredstev obravnavane investicije upoštevajoč samo finančne prihodke in odhodke izračunamo po sledeči enačbi:

$$\text{dobavrač. sredstev} = \frac{\text{diskontirana vrednost investicije}}{\frac{\text{diskontirana vrednost neto prihodkov}}{\text{ekonomska doba}}} = \frac{1.010.498,16 \text{ EUR}}{\frac{-204.476,50 \text{ EUR}}{25 \text{ let}}} = \text{se ne vrne}$$

Sredstva se v ekonomski dobi, upoštevajoč samo finančne prihodke in odhodke, ne vrnejo, saj so neto prihodki negativni.

7.10.2.6 Vrednost investicije na prebivalca

Kazalnik vrednost investicije v stalnih cenah na prebivalca obravnavanih naselij izračunamo po naslednji enačbi:

$$\text{vred. inv / preb.} = \frac{1.050.918,09 \text{ EUR}}{3.563^*} = 294,95 \text{ EUR / preb.}$$

* STAT⁴, na 1. 1. 2017 naselij Dobrava, Frankovci, Gomila, Hermanci, Hum, Ivanjkovci, Kog, Lačaves, Lešnica, Libanja, Litmerk, Mihalovci, Pavlovci, Pavlovski vrh, Runeč, Spodnji Ključarovci, Strezetina, Strmec, Šardinje, Veličane, Vinski Vrh, Vuzmetinci in Zasavci.

Vrednost obravnavane investicije na prebivalca znaša 294,95 €/preb.

⁴ Vir podatkov:

http://pxweb.stat.si/pxweb/Dialog/varval.asp?ma=05C5002S&ti=&path=../Database/Dem_soc/05_prebivalstvo/10_stevilo_preb/25_05C50_prebivalstvo_naselja/&lang=2, po 1. 1. 2017.



7.10.2.7 Vrednost investicije na 1 km modernizirane javne poti

Kazalnik vrednosti investicije v stalnih cenah na 1 km modernizirane javne poti izračunamo po naslednji enačbi:

$$\text{Cena / 1km} = \frac{\text{vrednost investicije v EUR}}{\text{skupna dolžina odseka v km}} = \frac{1.050.918,09 \text{ EUR}}{10,890 \text{ km}} = 96.503,04 \text{ EUR / km}$$

Vrednost investicije na 1 km modernizirane javne poti znaša 96.503,04 €/km.

7.10.2.8 Sklepna ugotovitev finančne analize

Sklepna ugotovitev finančne analize na podlagi zgornjih izračunov je, da se za identificirani projekt modernizacije obravnavanih cestnih odsekov občinskih cest v skupni dolžini 10.890 m ugotavlja negativna sedanja vrednost investicije, kar je logično, saj investicija sama ne povzroča neposrednih finančnih koristi. Če se pa obravnavana investicija izplača tudi iz ekonomskega vidika, pa bo le-to pokazala ekonomska analiza v nadaljevanju.

7.10.3 Ekonomska analiza - analiza stroškov in koristi

7.10.3.1 Izhodišča

Investicijski in operativni stroški investicije

- Investicijska vlaganja v stalnih cenah znašajo 1.050.918 €.
- Povprečni strošek letnega vzdrževanja za skupno 10.890 m dolgega asfaltnega cestišča znaša 13.613 €.

Ostane vrednosti investicije

- Kljub temu, da je bil ostanek vrednosti investicije pri finančni analizi po 25-ih letih 0 €, smo le-tega pri ekonomski analizi upoštevali v višini 52.546 € oz. 5 % vrednosti investicije v stalnih cenah.

Ocena javnih koristi moderniziranih cestnih odsekov občinskih cest

- Boljša in kvalitetnejša dostopnost 3.563⁵ občanov naselij Dobrava, Frankovci, Gomila, Hermanci, Hum, Ivanjkovci, Kog, Lačaves, Lešnica, Libanja, Litmerk, Mihalovci, Pavlovci, Pavlovski vrh, Runeč, Spodnji Ključarovci, Strezetina, Strmec, Šardinje, Veličane, Vinski Vrh, Vuzmetinci in Zasavci do svojih prebivališč.
- Znižanje stroškov goriv uporabnikov, saj bodo obravnavani cestni odseki po modernizaciji zagotavljali nemoten promet, omogočali pa bodo tudi lažji dostop do ostalega lokalnega cestnega omrežja na obravnavanem lokalnem območju.

⁵ Vir podatkov:

http://pxweb.stat.si/pxweb/Dialog/varval.asp?ma=05C5002S&ti=&path=../Database/Dem_soc/05_prebivalstvo/10_stevilo_preb/25_05C50_prebivalstvo_naselja/&lang=2, po 1. 1. 2017.



- Znižanje stroškov servisnih storitev za vozila, saj bo po investiciji vozišče urejeno v asfaltni utrditvi in primerno široko.
- Pozitivni vpliv na okolje, saj po investiciji ne bo onesnaževanja s prahom, z nemotenim prometom brez čakanja in zastojev se bo tudi znižalo onesnaženje z izpušnimi plini.
- Cesta bo ustvarila razmere za hitrejši gospodarski razvoj zlasti v obravnavanih naseljih, kar pa bo privabilo tudi nove investitorje, zlasti v turizmu na tem turističnem območju Ormoško-jeruzalemskih gor in vinskih cest.
- Opirale se bodo možnosti odpiranja novih delovnih mest zaradi hitrejšega razvoja dejavnosti, kar bo še bolj pospešilo hitrejši gospodarski razvoj celotne občine Ormož, zlasti turizma, vinogradništva in sadjarstva.
- Bistveno nižji stroški vzdrževanja obravnavanih cestnih odsekov občinskih cest.

Zgoraj omenjene javne koristi ocenjujemo z najmanj 20 €/prebivalca, kar za skupno 3.563 prebivalcev obravnavanih naselij na letni ravni znaša 71.260,00 €. Predpostavljamo tudi, da se bo le-ta letno povečevala na letni ravni z 0,5 % letno.

Upoštevali smo tudi korist izvajalca gradbenih del in nadzora (brez DDV) in sicer v višini 25 % vrednosti, kar v letu 2018 skupno znaša 216.247 €.

7.10.3.2 Ekonomska neto sedanja vrednost

Stroški investicije po letih, operativni stroški vzdrževanja cestnih odsekov občinskih cest, prihodki – javna družbena korist, ostanek vrednosti in neto denarni tok, so podani preglednicah 17 in 18 strukture denarnega toka ekonomske analize v Prilogah. Iz preglednice 18 izhaja pozitivna ekonomska neto sedanja vrednost investicije in le-ta znaša 137.717 €, to pa zaradi tega, ker je interna stopnja donosnosti nekoliko višja od diskontne 4 %-ne stopnje.

7.10.3.3 Ekonomska interna stopnja donosnosti

Ekonomska interna stopnja donosnosti (EIRR) je diskontna stopnja, ki vsoto diskontiranih denarnih tokov izenači z 0. Predpostavke veljajo iste kot pri računanju ekonomske neto sedanje vrednosti. Izvedemo jo s pomočjo enačbe:

$$0 = \sum_{t=0}^n \frac{CF_t}{(1 + EIRR)^t} = ENPV$$

Pri čemer je:

EIRR – ekonomska interna stopnja donosnosti,

NPV – neto sedanja vrednost,

CF – neto denarni tok v času t,

t – obdobja; praviloma leta (0, 1, 2 ... do n).

Iz podanih predpostavk izhaja, da obravnavana investicija doseže 5,5 %-no stopnjo ekonomske interne donosnosti, kar je več kot 4 %, kar zahteva EU za tovrstne projekte.



7.10.3.4 Izračun dobe vračanja sredstev

Izračun dobe vračanja vloženih denarnih sredstev upoštevajoč ekonomsko dobo in javno korist, se izračuna po naslednji enačbi:

$$DVS = \frac{\text{diskontirana vrednost investicije}}{\frac{\text{diskontirana vrednost neto prihodkov}}{\text{št. let ekonomske dobe}}} = \frac{1.010.498 \text{ EUR}}{\frac{1.148.215 \text{ EUR}}{25 \text{ let}}} = 22,0 \text{ let}$$

Vložena sredstva v obravnavano investicijo se bodo ob upoštevanju javnih koristi vrnila v 22-ih letih.

7.10.3.5 Ekonomski količnik relativne koristnosti in ekonomska relativna neto sedanja vrednost

Ekonomski količnik relativne koristnosti je ekonomski kazalnik, ki predstavlja količnik med ekonomsko sedanjo vrednostjo vseh koristi in ekonomsko sedanjo vrednostjo vseh stroškov (vključno s stroški investicije). V našem obravnavanem primeru je njegov izračun naslednji:

$$\text{Ekon.kol.rel.korist.} = \frac{\text{sedanjavrednost koristi}}{\text{sedanjavrednost stroškov}} = \frac{1.333.739 \text{ EUR}}{1.214.974,67 \text{ EUR}} = 1,10$$

Ekonomski količnik relativne koristnosti za obravnavano investicije je večji od 1 in znaša 1,10, kar pomeni, da imamo pri obravnavani investiciji gledano ekonomsko (upoštevajoč javne koristi) več diskontiranih koristi oz. prihodkov kot pa skupnih diskontiranih stroškov.

Ekonomska relativna sedanja vrednost pa se izračuna po naslednji enačbi:

$$\text{Ekon.rel.sedan.vred.} = \text{Ekon.kolicnik relativne koristnost} - 1 = 1,10 - 1 = 0,10$$

Ekonomska relativna sedanja vrednost je pozitivna in znaša 0,10.

7.10.3.6 Sklepna ugotovitev ekonomske analize

Na podlagi dosedanje ekonomske analize ugotavljamo, da je investiranje v modernizacijo obravnavanih cestnih odsekov občinskih cest v skupni dolžini 10.890 m, družbeno koristno in ekonomsko smiselno, saj:

- povečuje javno korist v višini 71.260,00 €,
- korist izvajalcev del in nadzora v višini 216.247 €,
- izkazuje pozitivne diskontirane ekonomske neto prihodke v višini 1.148.215 €,
- izračunana ekonomska interna stopnja donosnosti EIRR je večja od 4 % in znaša 5,5 %,
- ekonomski količnik relativne koristnosti je večji od 1 in znaša 1,10, ekonomska relativna sedanja vrednost pa znaša 0,10,
- vložena sredstva se bodo vrnila v 22-ih letih.



7.10.3.7 Analiza ekonomske občutljivosti in tveganj

V okviru analize ekonomske občutljivosti ugotavljamo mogoče spremembe ključnih spremenljivk, ki vplivajo na izvedbo projekta. V okviru obravnavane investicije bomo predpostavili naslednje:

- povečanje investicijskih stroškov za 10 %,
- povečanje stroškov vzdrževanja za 10 %,
- povečanje investicijskih stroškov za 10 % in hkrati povečanje stroškov vzdrževanja za 10 %.

Rezultati za analizo ekonomske občutljivosti so podani v sledeči preglednici 13.

Preglednica 13: Preglednica analize ekonomske občutljivosti investicijskega projekta.

Sprememba	ENPV (€)	EIRR (%)
Povečanje investicijskih stroškov za 10 %	38.562	4,4
Povečanje stroškov vzdrževanja za 10 %	117.269	5,3
Povečanje investicijskih stroškov za 10 % in hkrati povečanje stroškov vzdrževanja za 10 %	18.115	4,2
Osnovne vrednosti po projektu	137.717	5,5

Iz zgornje preglednice 13 je razvidno, da sta ekonomska neto sedanja vrednost (ENPV) in ekonomska interna stopnja donosnosti (EIRR) znotraj sprejemljivih mej občutljivosti, saj se pri povečanju oz. zmanjšanju osnovnih parametrov za 10 % spreminja manj kot 50 %, oba kazalnika pa sta še vedno pozitivna.

Za natančnejšo oceno tveganja bi potrebovali natančnejše empirijske podatke podobnih projektov, s katerimi pa na žalost ne razpolagamo. Ocenjujemo pa, da so investicijski stroški realno planirani in kot tudi povečane posredne javne koristi.

Izvedba celotne obravnavane investicije je tvegana v kolikor Občina Ormož ne bo uspela zagotoviti svojega deleža financiranja investicije v višini 686.569,00 € v svojem občinskem proračunu za leto 2018, če ne bodo izplačana sredstva v višini 378.011,00 € s strani MGRT-ja v okviru 21. in 23. člena ZFO-1 ali pa če ne bo uspela pridobiti predvidenega brezobrestnega kredita v višini 252.007,00 €.

Manjše tveganje pa predstavljajo tudi eventualne neugodne vremenske razmere v samem času izvedbe rekonstrukcije (npr. dolgotrajno deževje), nepredvidene težave na samem terenu gradenj (zahteven teren) ali pa slaba izbira izvajalca (prezasedenost, nelikvidnost, stečaj ipd.).



8 SKLEP Z UGOTOVITVIJO SMISELNOSTI IN MOŽNOSTI NADALJNJE IZDELAVE INVESTICIJSKE, TEHNIČNE IN DRUGE DOKUMENTACIJE S ČASOVNIM NAČRTOM

Kot je bilo iz do sedanje obravnave dokumenta identifikacije investicijskega projekta ugotovljeno, je nujno potrebno v Občini Ormož pristopiti k modernizaciji obravnavanih 35-ih cestnih odsekov občinskih cest, predvsem zaradi:

- današnjega slabega stanja cestnih odsekov (ali makadam ali dotrajan asfalt),
- boljšega dostopa občanov naselij Dobrava, Frankovci, Gomila, Hermanci, Hum, Ivanjkovci, Kog, Lačaves, Lešnica, Libanja, Litmerk, Mihalovci, Pavlovci, Pavlovski vrh, Runeč, Spodnji Ključarovci, Strezetina, Strmec, Šardinje, Veličane, Vinski Vrh, Vuzmetinci in Zasavci do svojih prebivališč,
- ohranjanja poseljenosti na tem lokalnem področju,
- cenejšega vzdrževanja asfaltiranega cestišča,
- večje stroškovne učinkovitosti variante »z investicijo« v primerjavi z varianto »brez investicije«,
- bolj urejene in varnejše cestne povezave med obravnavanimi naselji ter ostalo občino Ormož in širše ter s tem omogočiti prebivalcem boljši, hitrejši in okolju prijaznejši dostop do javnih ustanov, funkcij in storitev.

Hkrati pa bo predlagana investicija pripomogla k razvoju gospodarstva, turizma in podeželja ter lepši podobi pokrajine.

Za predlagano investicijo v skupni ocenjeni vrednosti po tekočih cenah z DDV-jem v višini 1.064.580,00 € ne bo potrebno v nadaljnjem postopku izvajanja investicije izdelati investicijskega programa, saj ocenjena vrednost posameznega obravnavanega cestnega odseka občinske ceste ne presega mejno vrednost 500.000 € z DDV.

Ker gre pri obravnavani investiciji modernizaciji cestnih odsekov občinskih cest v Občini Ormož za t.i. investicijska vzdrževalna dela je dovolj, da je v skladu s Pravilnikom za izvedbo investicijskih vzdrževalnih del in vzdrževalnih del v javno korist izdelan izvedbeni načrt investicije. Izvedbeni načrt je izdelal Boris NOVAK, Vodja medobčinske uprave občin Ormož, Središče ob Dravi in Sveti Tomaž, oktobra 2017.

Vira financiranja obravnavane investicije sta občinski proračun Občine Ormož v višini 686.569,00 € in predvidena sredstva MGRT-ja v okviru 21. in 23. člen ZFO-1 v višini 378.011,00 €. Občina namerava za obravnavano investicijo najeti tudi brezobrestni kredit MGRT-ja v višini 252.007,00 €.

Celotna investicija se bo fizično začela, izvedla in finančno zaključila v letu 2018 oz. med aprilom in vključno septembrom tega leta.

Zaradi zgoraj podanih dejstev in izračunane ekonomske interne stopnje donosnosti obravnavane investicije 5,5 % ugotavljamo, da je smiselno in družbeno koristno pristopiti k izvedbi modernizacije obravnavanih 35-ih cestnih odsekov občinskih cest v Občini Ormož v skupni dolžini 10.890 m.

**9 PRILOGE****Preglednica 14: Preglednica analize stroškovne učinkovitosti variant »brez« in »z« investicijo.**

	Referenčna leta	Varianta »brez investicije«					Varianta »z investicijo«			
		Stroški invest. (stalne cene, €)	Stroški vzdržv. (€)	Oportunitetni stroški (€)	Stroški skupaj (€)	Diskon-tirano (4 %)	Stroški investicije (stalne cene, €)	Stroški vzdrževanja (€)	Stroški skupaj (€)	Diskon-tirano (4 %)
		A	B	C	(A+B+C)	(A+B+C)	D	E	(D+E)	(D+E)
2018	0	0		216.247	216.247	216.247	1.050.918		1.050.918	1.050.918
2019	1		17.016	71.260	88.276	84.880		13.613	13.613	13.089
2020	2		17.016	71.616	88.632	81.945		13.613	13.613	12.586
2021	3		17.016	71.974	88.990	79.112		13.613	13.613	12.101
2022	4		17.016	72.334	89.350	76.377		13.613	13.613	11.636
2023	5		17.016	72.696	89.712	73.736		13.613	13.613	11.188
2024	6		17.016	73.059	90.075	71.188		13.613	13.613	10.758
2025	7		17.016	73.425	90.440	68.727		13.613	13.613	10.344
2026	8		17.016	73.792	90.807	66.352		13.613	13.613	9.947
2027	9		17.016	74.161	91.176	64.059		13.613	13.613	9.564
2028	10		17.016	74.532	91.547	61.846		13.613	13.613	9.196
2029	11		17.016	74.904	91.920	59.709		13.613	13.613	8.842
2030	12		17.016	75.279	92.294	57.647		13.613	13.613	8.502
2031	13		17.016	75.655	92.671	55.656		13.613	13.613	8.175
2032	14		17.016	76.033	93.049	53.734		13.613	13.613	7.861
2033	15		17.016	76.414	93.429	51.878		13.613	13.613	7.559
2034	16		17.016	76.796	93.811	50.087		13.613	13.613	7.268
2035	17		17.016	77.180	94.195	48.357		13.613	13.613	6.988
2036	18		17.016	77.566	94.581	46.688		13.613	13.613	6.720
2037	19		17.016	77.953	94.969	45.076		13.613	13.613	6.461
2038	20		17.016	78.343	95.359	43.520		13.613	13.613	6.213
2039	21		17.016	78.735	95.750	42.019		13.613	13.613	5.974
2040	22		17.016	79.129	96.144	40.569		13.613	13.613	5.744
2041	23		17.016	79.524	96.540	39.169		13.613	13.613	5.523
2042	24		17.016	79.922	96.937	37.817		13.613	13.613	5.311
2043	25		17.016	80.321	97.337	36.513		13.613	13.613	5.106
Skupaj		0	425.391	2.108.850	2.534.240	1.652.908	1.050.918	340.313	1.391.231	1.263.574



Preglednica 15: Preglednica stroškov in prihodkov ter neto denarni tok investicije – finančna analiza.

Leto	Referenčna leta	Stroški investicije (stalne cene, €)	Operativni stroški vzdrževanja (€)	Prihodki (€)	Ostane vrednosti (€)	NETO prihodki (€)	NETO denarni tok (€)
		A	B	C	D	C+D-B	(C+D-B)-A
2018	0	1.050.918,09					-1.050.918,09
2019	1		13.612,50	0,00		-13.612,50	-13.612,50
2020	2		13.612,50	0,00		-13.612,50	-13.612,50
2021	3		13.612,50	0,00		-13.612,50	-13.612,50
2022	4		13.612,50	0,00		-13.612,50	-13.612,50
2023	5		13.612,50	0,00		-13.612,50	-13.612,50
2024	6		13.612,50	0,00		-13.612,50	-13.612,50
2025	7		13.612,50	0,00		-13.612,50	-13.612,50
2026	8		13.612,50	0,00		-13.612,50	-13.612,50
2027	9		13.612,50	0,00		-13.612,50	-13.612,50
2028	10		13.612,50	0,00		-13.612,50	-13.612,50
2029	11		13.612,50	0,00		-13.612,50	-13.612,50
2030	12		13.612,50	0,00		-13.612,50	-13.612,50
2031	13		13.612,50	0,00		-13.612,50	-13.612,50
2032	14		13.612,50	0,00		-13.612,50	-13.612,50
2033	15		13.612,50	0,00		-13.612,50	-13.612,50
2034	16		13.612,50	0,00		-13.612,50	-13.612,50
2035	17		13.612,50	0,00		-13.612,50	-13.612,50
2036	18		13.612,50	0,00		-13.612,50	-13.612,50
2037	19		13.612,50	0,00		-13.612,50	-13.612,50
2038	20		13.612,50	0,00		-13.612,50	-13.612,50
2039	21		13.612,50	0,00		-13.612,50	-13.612,50
2040	22		13.612,50	0,00		-13.612,50	-13.612,50
2041	23		13.612,50	0,00		-13.612,50	-13.612,50
2042	24		13.612,50	0,00		-13.612,50	-13.612,50
2043	25		13.612,50	0,00	0,00	-13.612,50	-13.612,50
Skupaj		1.050.918,09	340.312,50	0,00	0,00	-340.312,50	-1.391.230,59

**Preglednica 16: Preglednica stroškov in prihodkov ter neto denarni tok investicije – finančna analiza – diskontirano.**

Leto	Referenčna leta	DISKONTIRANO, 4 %					
		Stroški investicije (stalne cene, €)	Operativni stroški vzdrževanja (€)	Prihodki (€)	Ostane vrednosti (€)	NETO prihodki (€)	NETO denarni tok (€)
		A	B	C	D	C+D-B	(C+D-B)-A
2018	0	1.010.498,16					-1.010.498,16
2019	1		12.585,52	0,00		-12.585,52	-12.585,52
2020	2		12.101,46	0,00		-12.101,46	-12.101,46
2021	3		11.636,02	0,00		-11.636,02	-11.636,02
2022	4		11.188,48	0,00		-11.188,48	-11.188,48
2023	5		10.758,16	0,00		-10.758,16	-10.758,16
2024	6		10.344,38	0,00		-10.344,38	-10.344,38
2025	7		9.946,52	0,00		-9.946,52	-9.946,52
2026	8		9.563,96	0,00		-9.563,96	-9.563,96
2027	9		9.196,12	0,00		-9.196,12	-9.196,12
2028	10		8.842,42	0,00		-8.842,42	-8.842,42
2029	11		8.502,33	0,00		-8.502,33	-8.502,33
2030	12		8.175,31	0,00		-8.175,31	-8.175,31
2031	13		7.860,88	0,00		-7.860,88	-7.860,88
2032	14		7.558,54	0,00		-7.558,54	-7.558,54
2033	15		7.267,83	0,00		-7.267,83	-7.267,83
2034	16		6.988,29	0,00		-6.988,29	-6.988,29
2035	17		6.719,51	0,00		-6.719,51	-6.719,51
2036	18		6.461,07	0,00		-6.461,07	-6.461,07
2037	19		6.212,57	0,00		-6.212,57	-6.212,57
2038	20		5.973,62	0,00		-5.973,62	-5.973,62
2039	21		5.743,87	0,00		-5.743,87	-5.743,87
2040	22		5.522,95	0,00		-5.522,95	-5.522,95
2041	23		5.310,53	0,00		-5.310,53	-5.310,53
2042	24		5.106,28	0,00		-5.106,28	-5.106,28
2043	25		4.909,88	0,00	0,00	-4.909,88	-4.909,88
Skupaj		1.010.498,16	204.476,50	0,00	0,00	-204.476,50	-1.214.974,67



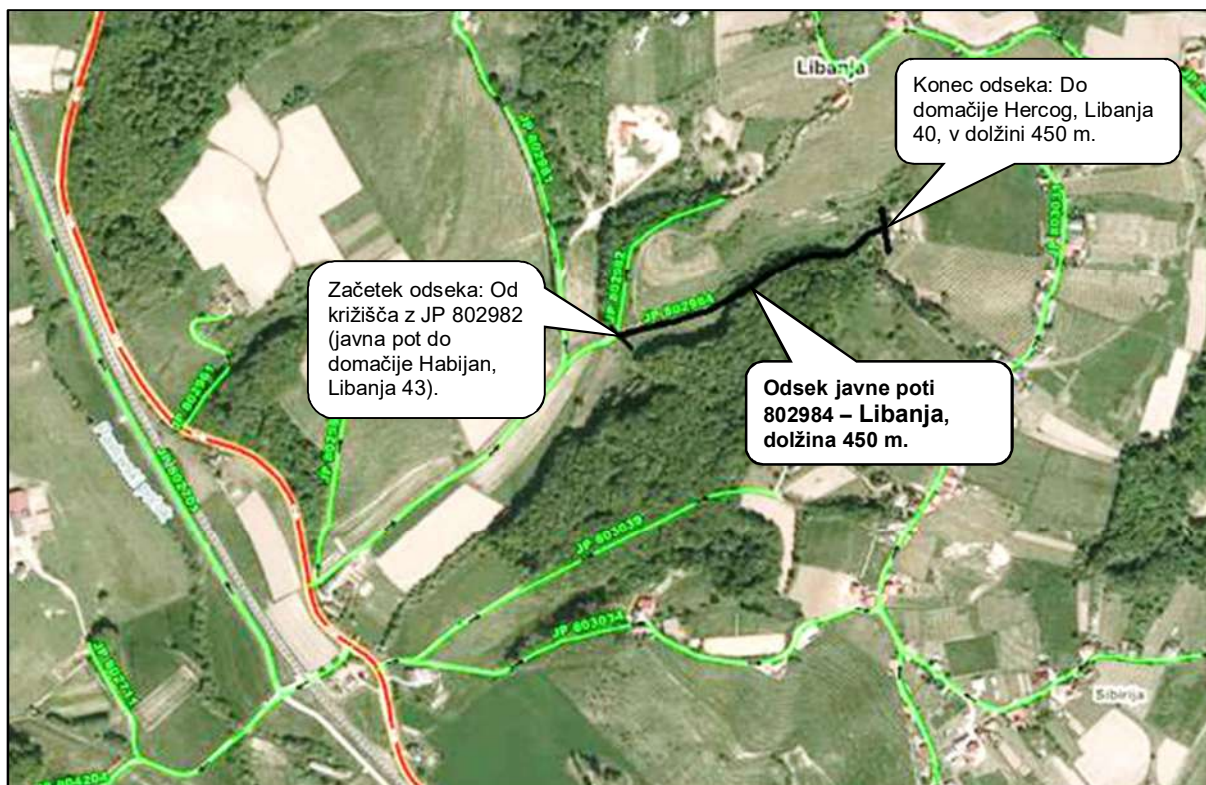
Preglednica 17: Preglednica stroškov, prihodkov, javne koristi, neto prihodkov in neto denarnega toka – ekonomska analiza – obravnavane investicije v ekonomski dobi.

Leto	Referenčna leta	Stroški investicije (stalne cene, €)	Operativni stroški vzdrževanja (€)	Prihodki (€)			Ostane vrednosti (€)	NETO prihodki (€)	NETO denarni tok (€)
				Prihodki	Javna korist	Skupaj			
				A	B	C			
2018	0	1.050.918			216.247	216.247		216.247	-834.671
2019	1		13.613	0	71.260	71.260		57.648	57.648
2020	2		13.613	0	71.616	71.616		58.004	58.004
2021	3		13.613	0	71.974	71.974		58.362	58.362
2022	4		13.613	0	72.334	72.334		58.722	58.722
2023	5		13.613	0	72.696	72.696		59.083	59.083
2024	6		13.613	0	73.059	73.059		59.447	59.447
2025	7		13.613	0	73.425	73.425		59.812	59.812
2026	8		13.613	0	73.792	73.792		60.179	60.179
2027	9		13.613	0	74.161	74.161		60.548	60.548
2028	10		13.613	0	74.532	74.532		60.919	60.919
2029	11		13.613	0	74.904	74.904		61.292	61.292
2030	12		13.613	0	75.279	75.279		61.666	61.666
2031	13		13.613	0	75.655	75.655		62.043	62.043
2032	14		13.613	0	76.033	76.033		62.421	62.421
2033	15		13.613	0	76.414	76.414		62.801	62.801
2034	16		13.613	0	76.796	76.796		63.183	63.183
2035	17		13.613	0	77.180	77.180		63.567	63.567
2036	18		13.613	0	77.566	77.566		63.953	63.953
2037	19		13.613	0	77.953	77.953		64.341	64.341
2038	20		13.613	0	78.343	78.343		64.731	64.731
2039	21		13.613	0	78.735	78.735		65.122	65.122
2040	22		13.613	0	79.129	79.129		65.516	65.516
2041	23		13.613	0	79.524	79.524		65.912	65.912
2042	24		13.613	0	79.922	79.922		66.309	66.309
2043	25		13.613	0	80.321	80.321	52.546	119.255	119.255
Skupaj		1.050.918	340.313	0	2.108.850	2.108.850	52.546	1.821.083	770.165

**Preglednica 18: Preglednica diskontiranih stroškov, prihodkov, javne koristi, neto prihodkov in neto denarnega toka – ekonomska analiza – obravnavane investicije v ekonomski dobi.**

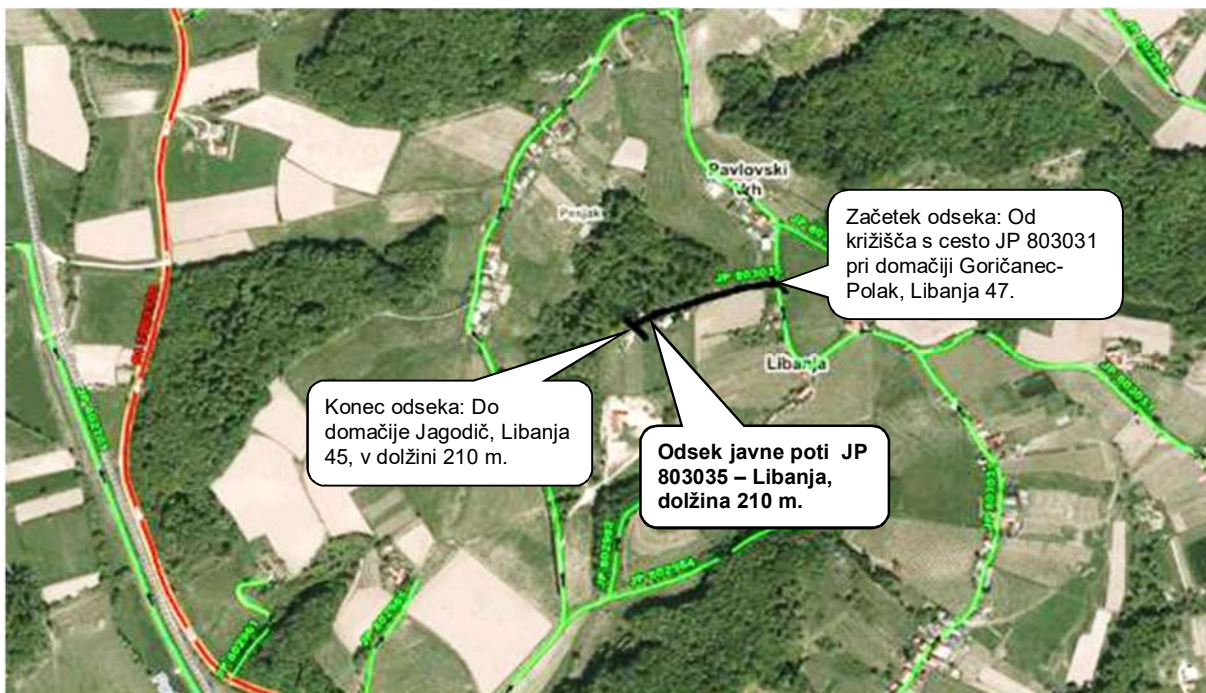
Leto	Referenčna leta	DISKONTIRANO, 4 %							
		Stroški investicije (stalne cene, €)	Operativni stroški vzdrževanja (€)	Prihodki (€)			Ostane vrednosti (€)	NETO prihodki (€)	NETO denarni tok (€)
				Prihodki	Javna korist	Skupaj			
				A	B	C			
2018	0	1.010.498			207.930	207.930		207.930	-802.568
2019	1		12.586	0	65.884	65.884		53.298	53.298
2020	2		12.101	0	63.667	63.667		51.565	51.565
2021	3		11.636	0	61.524	61.524		49.888	49.888
2022	4		11.188	0	59.453	59.453		48.265	48.265
2023	5		10.758	0	57.453	57.453		46.694	46.694
2024	6		10.344	0	55.519	55.519		45.175	45.175
2025	7		9.947	0	53.651	53.651		43.704	43.704
2026	8		9.564	0	51.845	51.845		42.281	42.281
2027	9		9.196	0	50.100	50.100		40.904	40.904
2028	10		8.842	0	48.414	48.414		39.572	39.572
2029	11		8.502	0	46.785	46.785		38.283	38.283
2030	12		8.175	0	45.210	45.210		37.035	37.035
2031	13		7.861	0	43.689	43.689		35.828	35.828
2032	14		7.559	0	42.219	42.219		34.660	34.660
2033	15		7.268	0	40.798	40.798		33.530	33.530
2034	16		6.988	0	39.425	39.425		32.437	32.437
2035	17		6.720	0	38.098	38.098		31.379	31.379
2036	18		6.461	0	36.816	36.816		30.355	30.355
2037	19		6.213	0	35.577	35.577		29.364	29.364
2038	20		5.974	0	34.380	34.380		28.406	28.406
2039	21		5.744	0	33.223	33.223		27.479	27.479
2040	22		5.523	0	32.105	32.105		26.582	26.582
2041	23		5.311	0	31.024	31.024		25.714	25.714
2042	24		5.106	0	29.980	29.980		24.874	24.874
2043	25		4.910	0	28.971	28.971	18.953	43.014	43.014
Skupaj		1.010.498	204.477	0	1.333.739	1.333.739	18.953	1.148.215	137.717

Priloga 1: Pregledna mapna situacija cestnega odseka javne poti JP 802984 – Libanja.



Vir: PISO: <http://www.geoprostor.net/piso/ewmap.asp?obcina=ORMOZ> in študija izvedbe projekta.

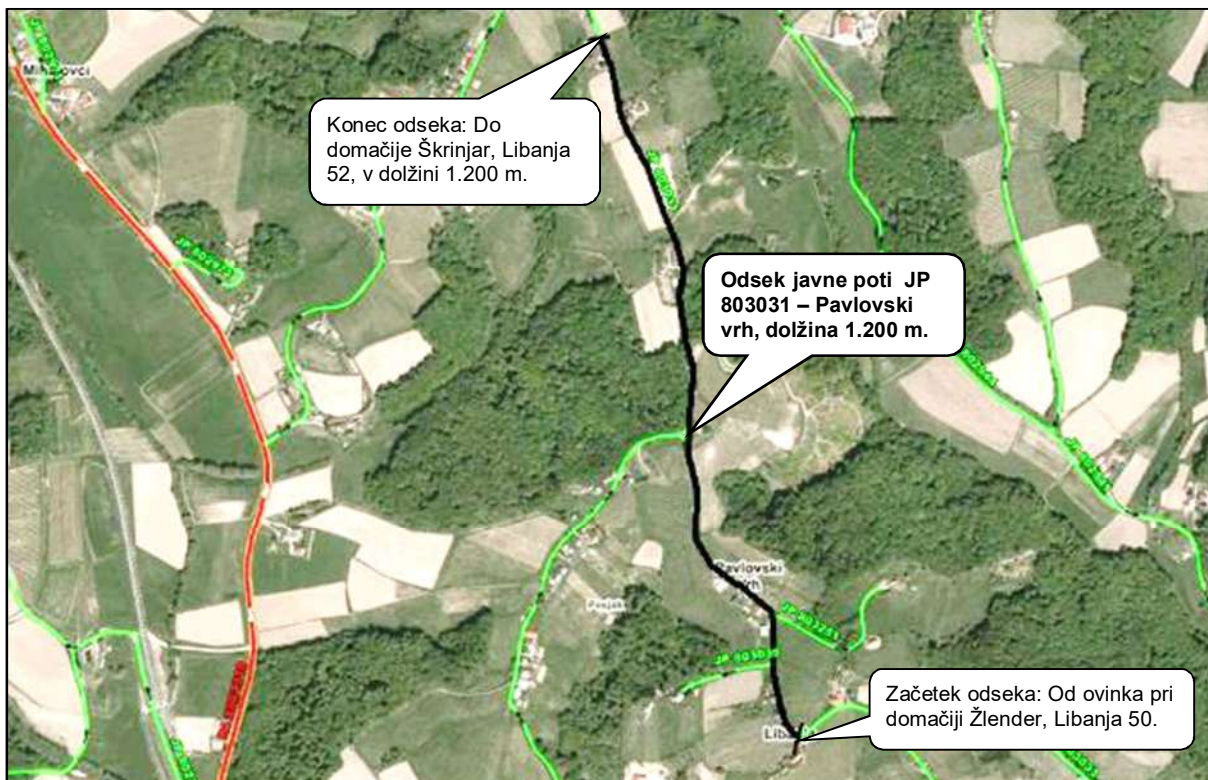
Priloga 2: Pregledna mapna situacija cestnega odseka javne poti JP 803035 – Libanja.



Vir: PISO: <http://www.geoprostor.net/piso/ewmap.asp?obcina=ORMOZ> in študija izvedbe projekta.

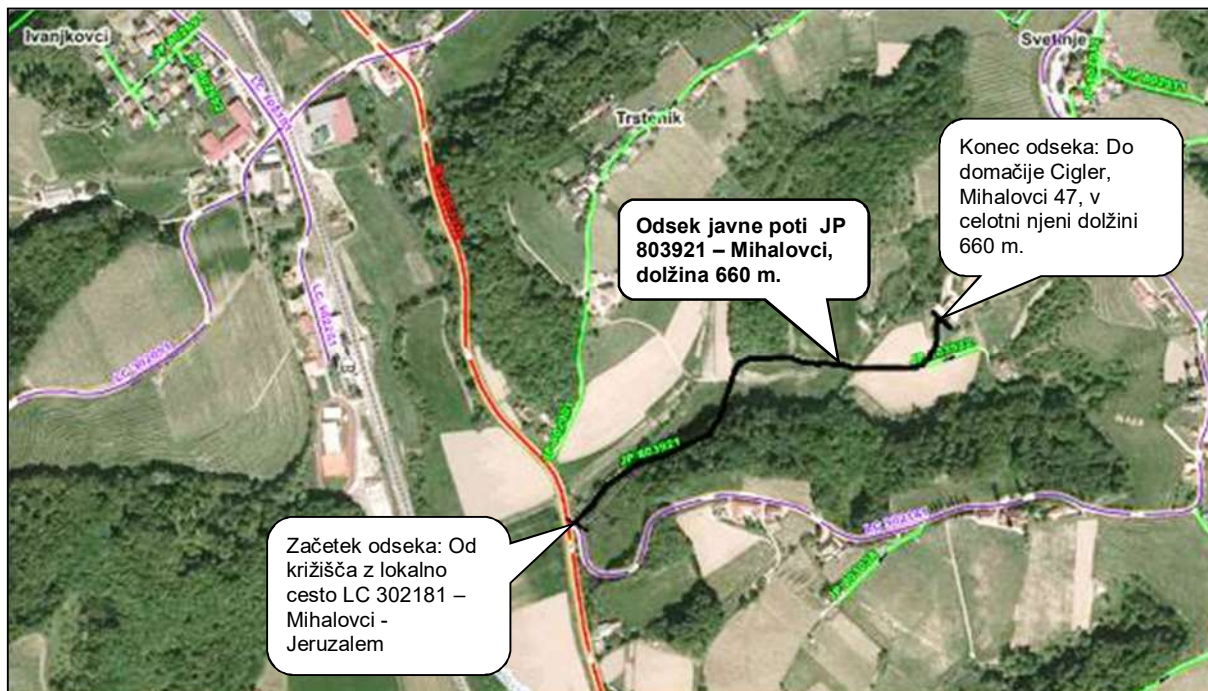


Priloga 3: Pregledna mapna situacija cestnega odseka javne poti JP 803031 – Pavlovski vrh.



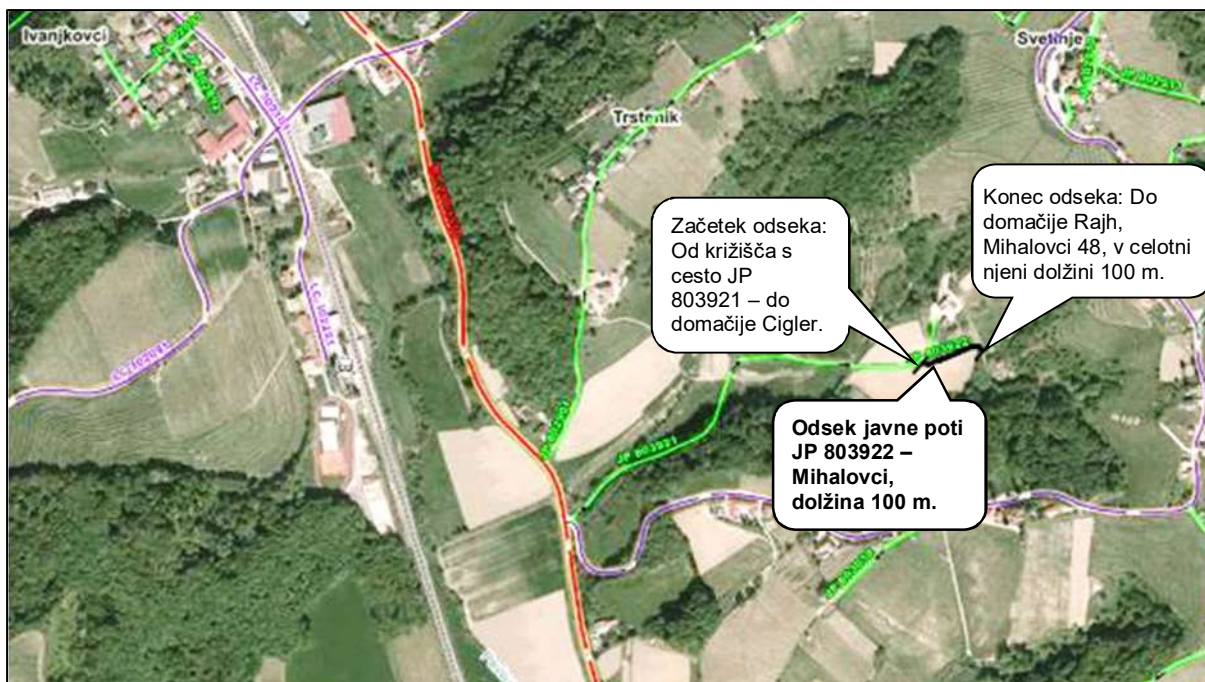
Vir: PISO: <http://www.geoprostor.net/piso/ewmap.asp?obcina=ORMOZ> in študija izvedbe projekta.

Priloga 4: Pregledna mapna situacija cestnega odseka javne poti JP 803921 – Mihalovci.



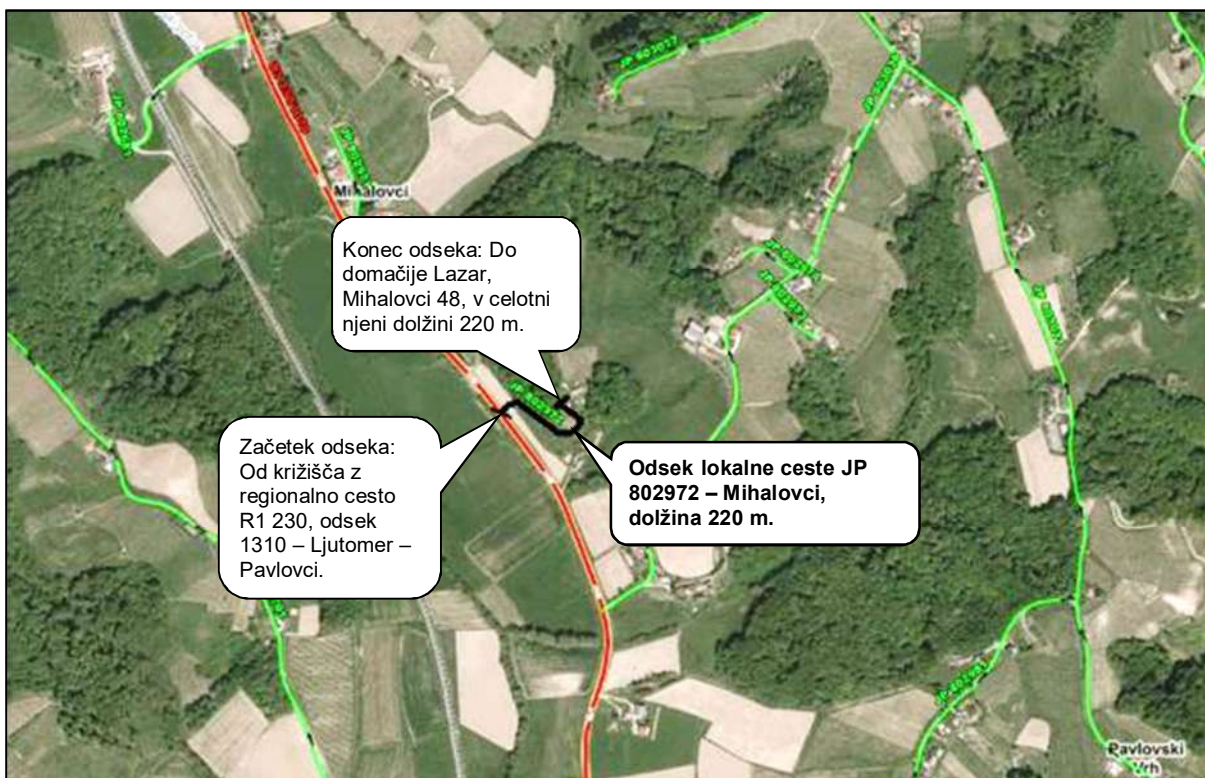
Vir: PISO: <http://www.geoprostor.net/piso/ewmap.asp?obcina=ORMOZ> in študija izvedbe projekta.

Priloga 5: Pregledna mapna situacija cestnega odseka javne poti JP 803922 – Mihalovci.



Vir: PISO: <http://www.geoprostor.net/piso/ewmap.asp?obcina=ORMOZ> in študija izvedbe projekta.

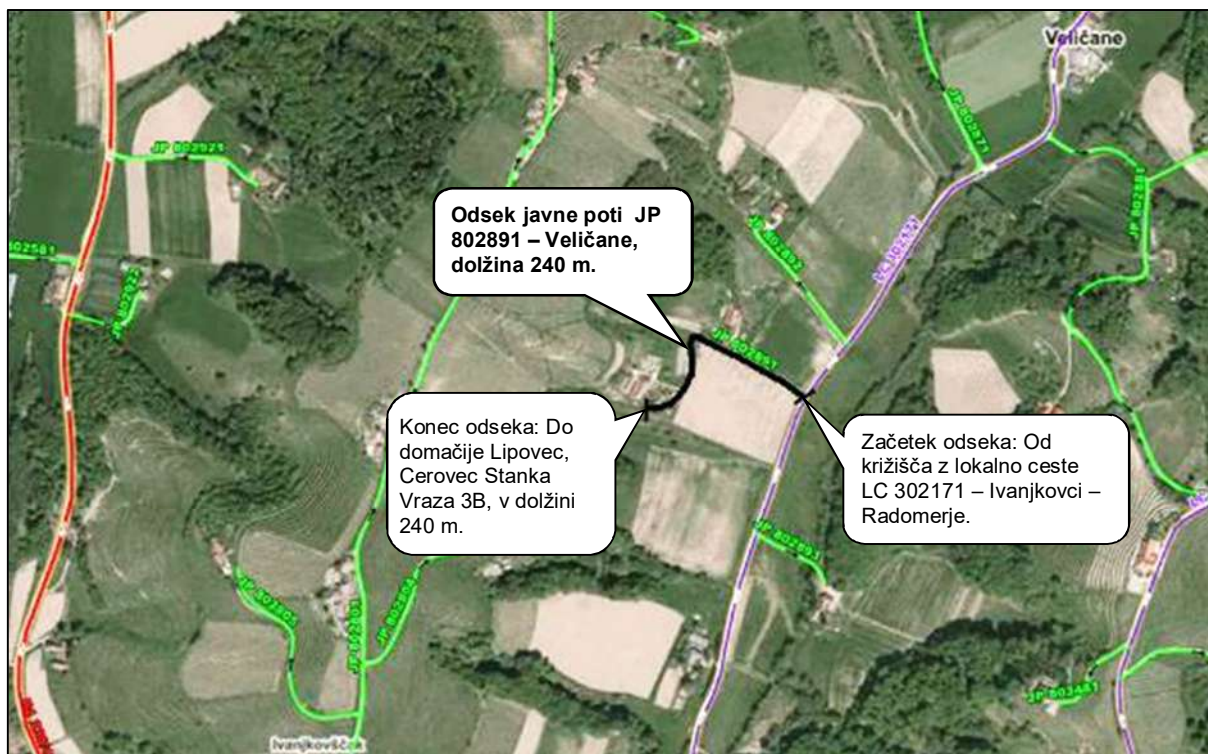
Priloga 6: Pregledna mapna situacija cestnega odseka javne poti JP 802972 – Mihalovci.



Vir: PISO: <http://www.geoprostor.net/piso/ewmap.asp?obcina=ORMOZ> in študija izvedbe projekta.

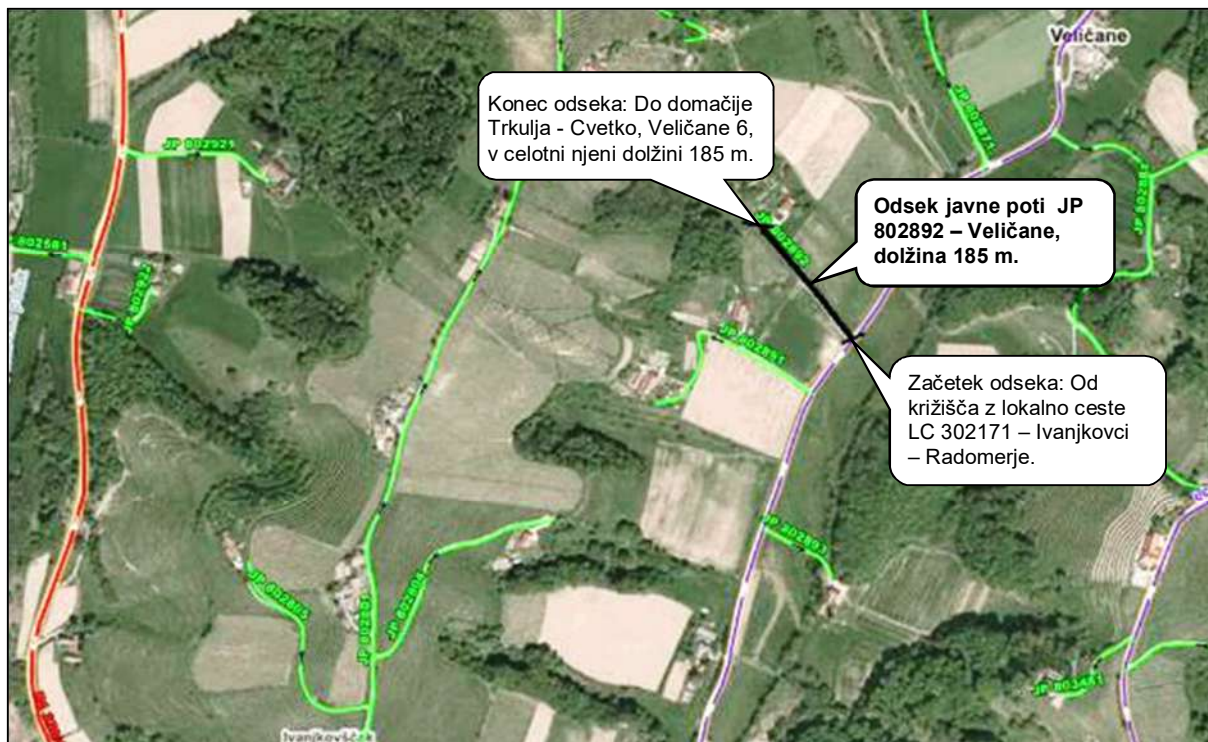


Priloga 7: Pregledna mapna situacija cestnega odseka javne poti JP 802891 – Veličane.



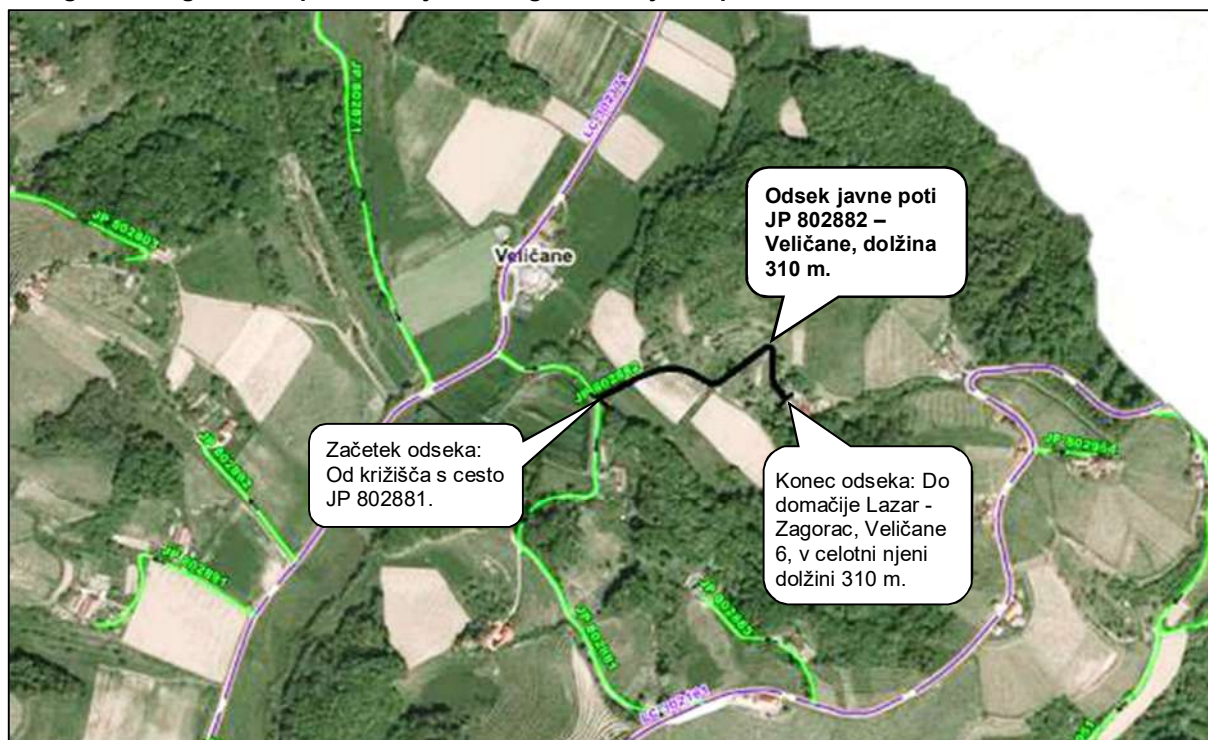
Vir: PISO: <http://www.geoprostor.net/piso/ewmap.asp?obcina=ORMOZ> in študija izvedbe projekta.

Priloga 8: Pregledna mapna situacija cestnega odseka javne poti JP 802892 – Veličane.



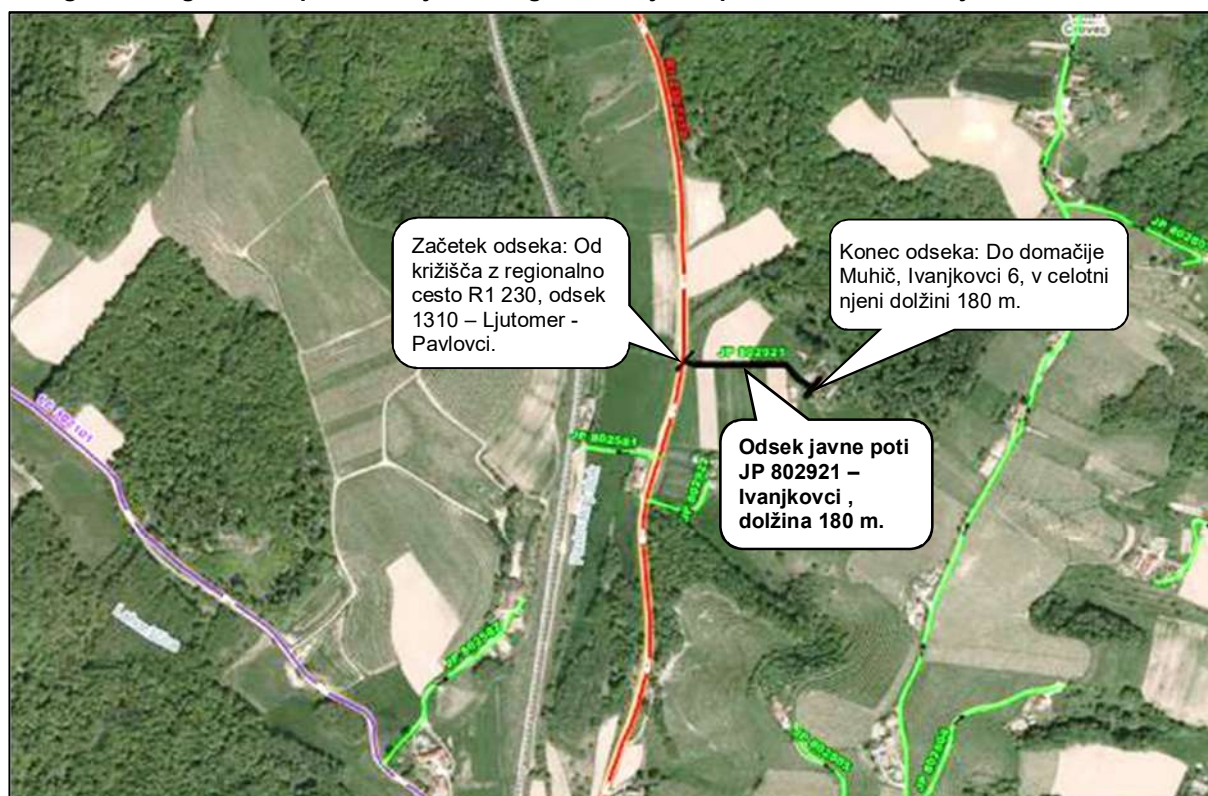
Vir: PISO: <http://www.geoprostor.net/piso/ewmap.asp?obcina=ORMOZ> in študija izvedbe projekta.

Priloga 9: Pregledna mapna situacija cestnega odseka javne poti JP 802882 – Veličane.



Vir: PISO: <http://www.geoprostor.net/piso/ewmap.asp?obcina=ORMOZ> in študija izvedbe projekta.

Priloga 10: Pregledna mapna situacija cestnega odseka javne poti JP 802921 – Ivanjkovci.



Vir: PISO: <http://www.geoprostor.net/piso/ewmap.asp?obcina=ORMOZ> in študija izvedbe projekta.

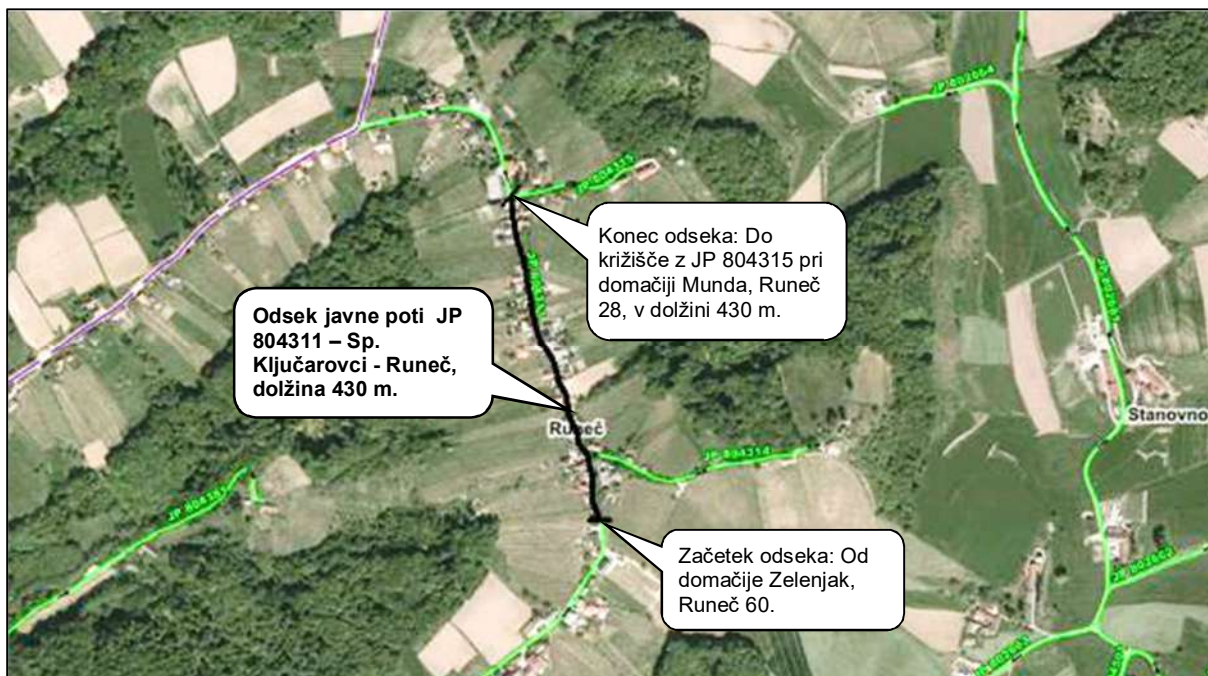


Priloga 11: Pregledna mapna situacija cestnega odseka javne poti JP 802671 – Strezetina.



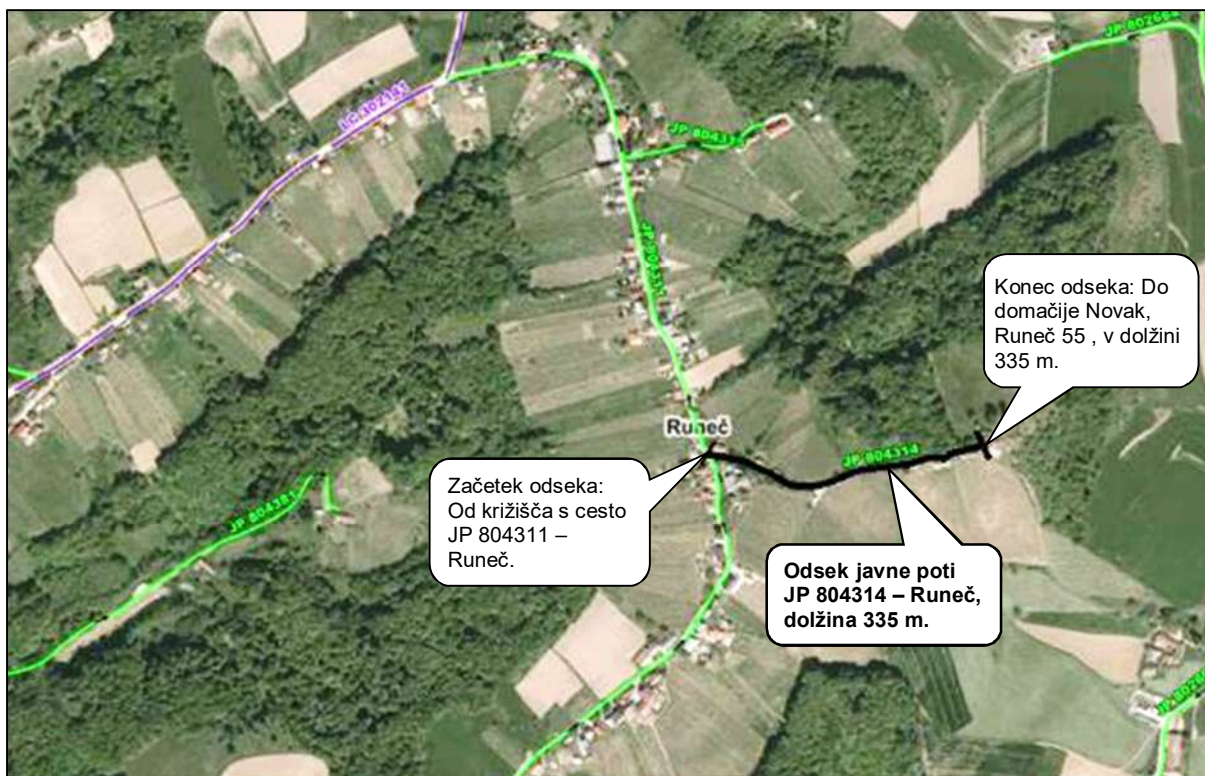
Vir: PISO: <http://www.geoprostor.net/piso/ewmap.asp?obcina=ORMOZ> in študija izvedbe projekta.

Priloga 12: Pregledna mapna situacija cestnega odseka javne poti JP 804311 – Sp. Ključarovci - Runeč.



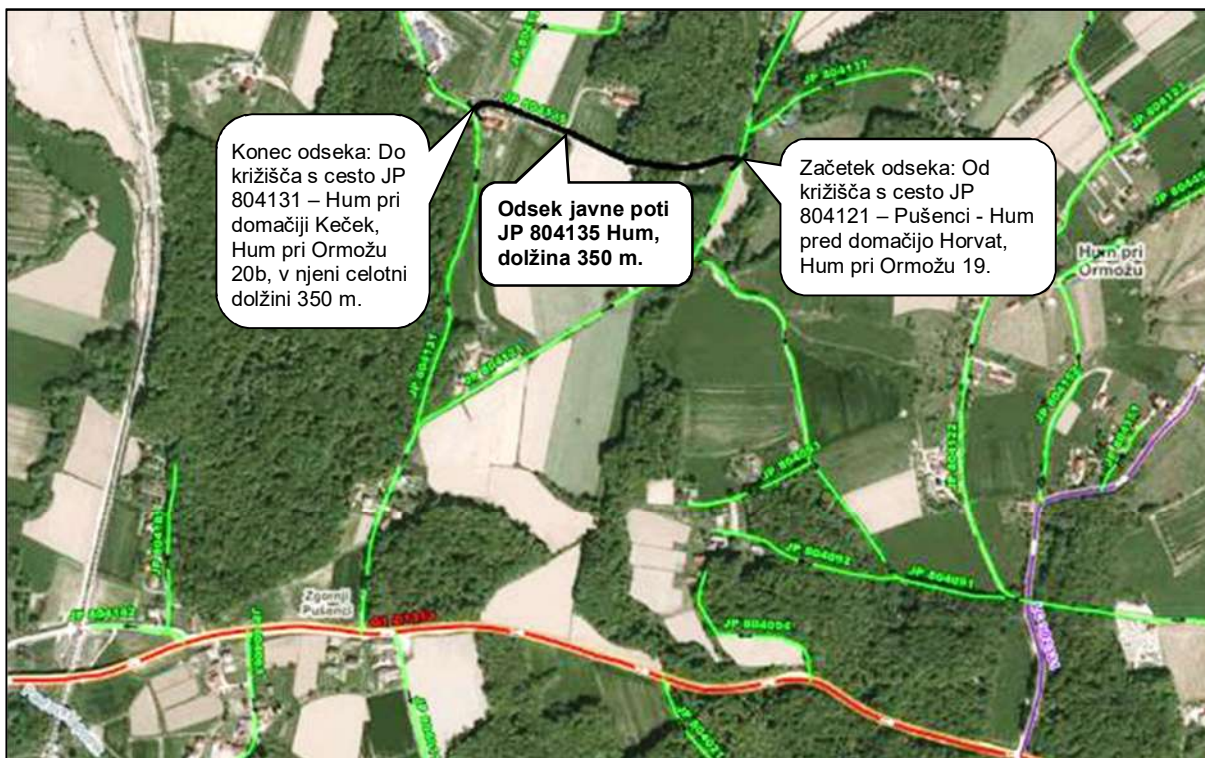
Vir: PISO: <http://www.geoprostor.net/piso/ewmap.asp?obcina=ORMOZ> in študija izvedbe projekta.

Priloga 13: Pregledna mapna situacija cestnega odseka javne poti JP 804314 – Runeč.



Vir: PISO: <http://www.geoprostor.net/piso/ewmap.asp?obcina=ORMOZ> in študija izvedbe projekta.

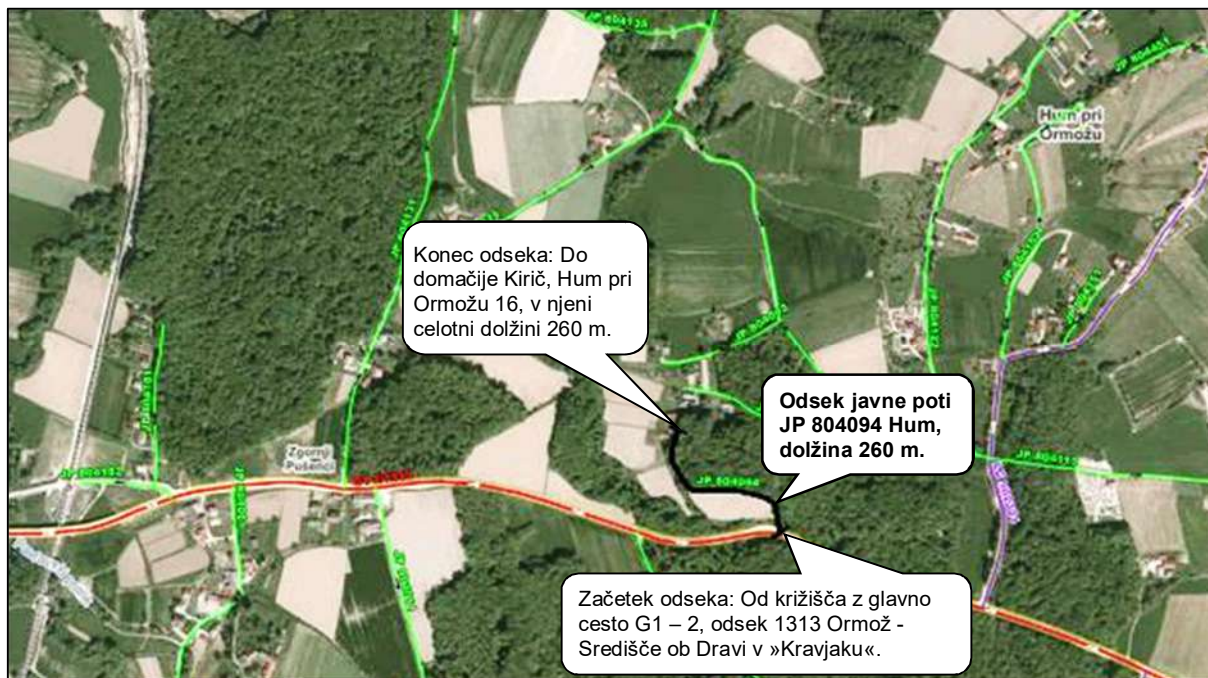
Priloga 14: Pregledna mapna situacija cestnega odseka javne poti JP 804135 – Hum.



Vir: PISO: <http://www.geoprostor.net/piso/ewmap.asp?obcina=ORMOZ> in študija izvedbe projekta.

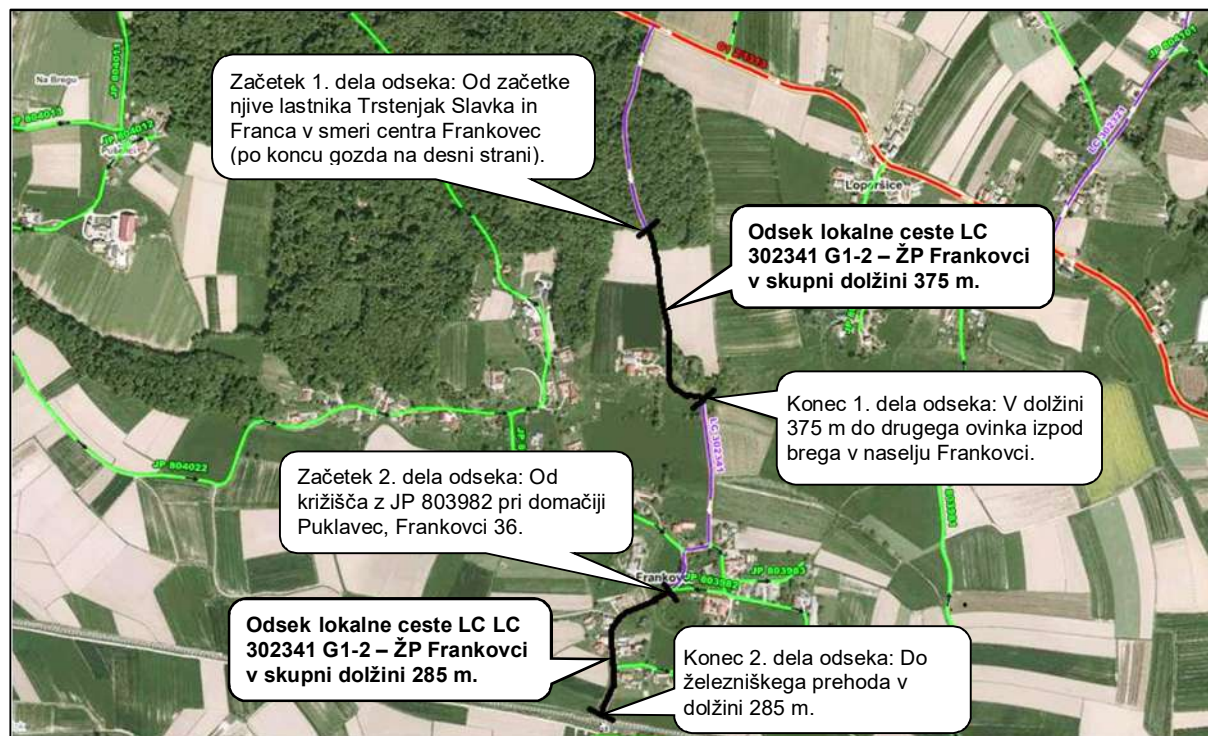


Priloga 15: Pregledna mapna situacija cestnega odseka javne poti JP 804094 – Hum.



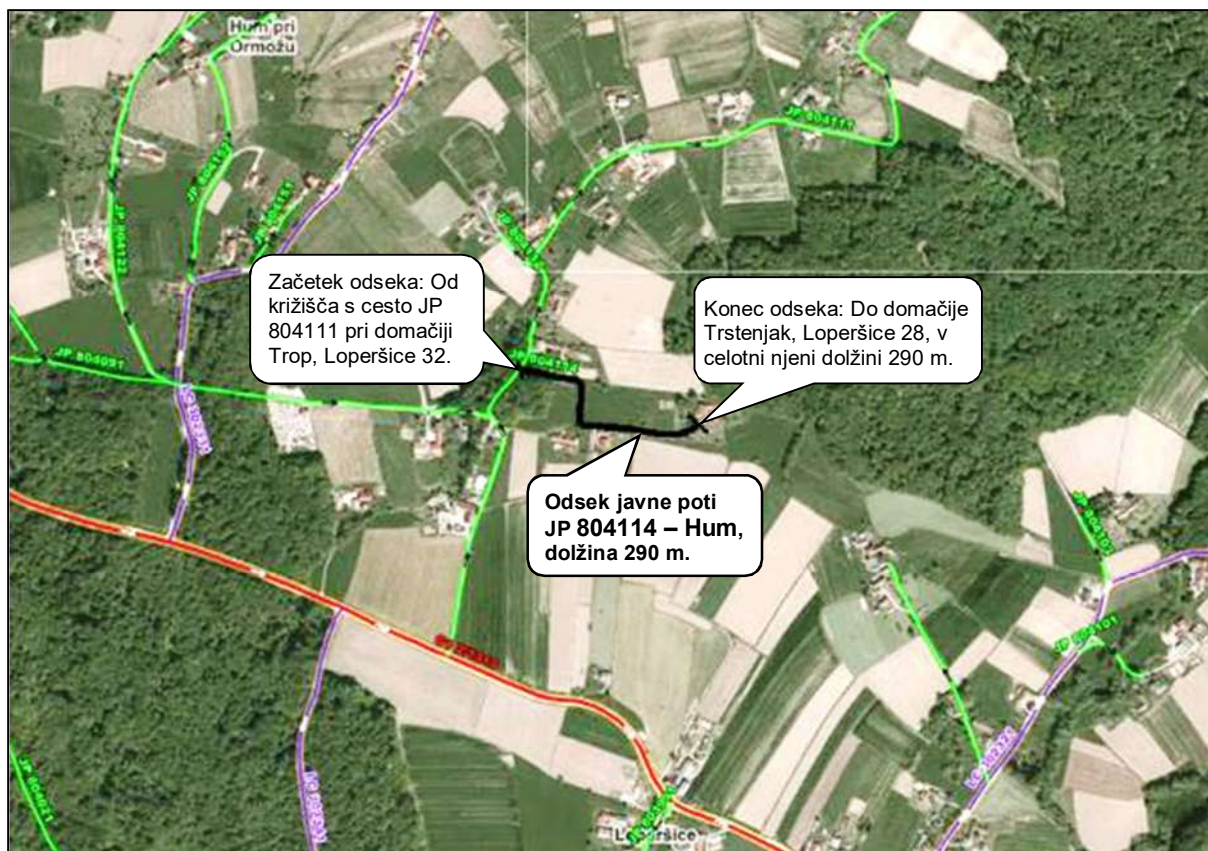
Vir: PISO: <http://www.geoprostor.net/piso/ewmap.asp?obcina=ORMOZ> in študija izvedbe projekta.

Priloga 16: Pregledna mapna situacija cestnega odseka lokalne ceste LC 302341 G1-2 – ŽP - Frankovci.



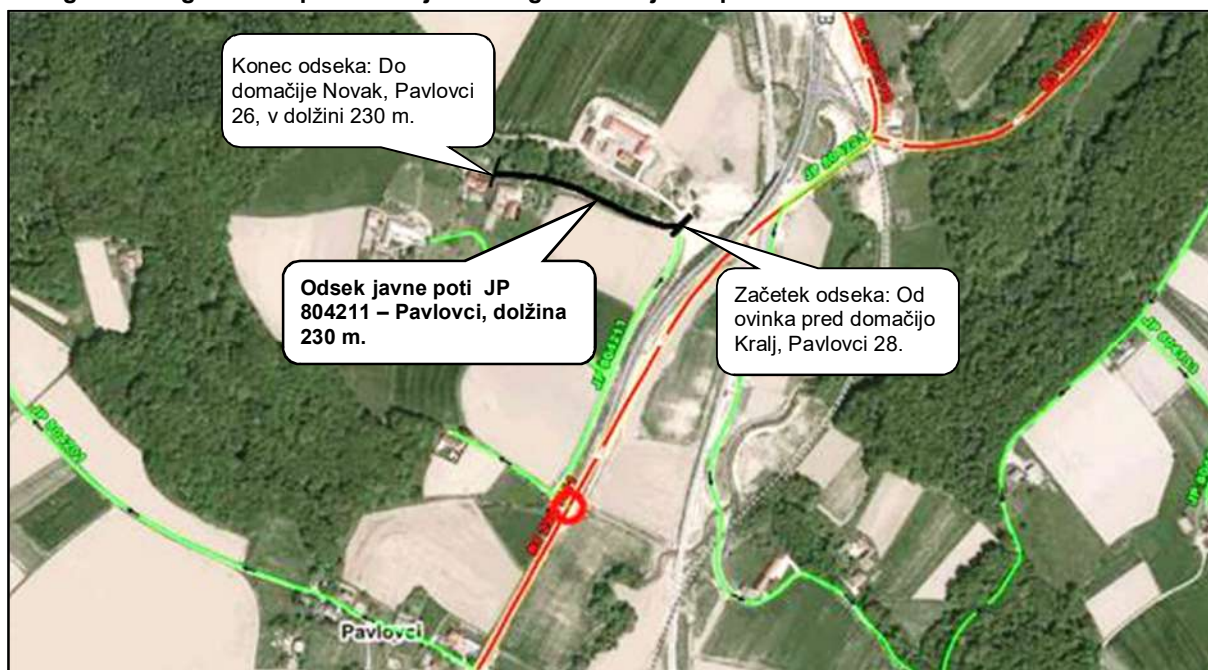
Vir: PISO: <http://www.geoprostor.net/piso/ewmap.asp?obcina=ORMOZ> in študija izvedbe projekta.

Priloga 17: Pregledna mapna situacija cestnega odseka javne poti JP 804114 – Hum.



Vir: PISO: <http://www.geoprostor.net/piso/ewmap.asp?obcina=ORMOZ> in študija izvedbe projekta.

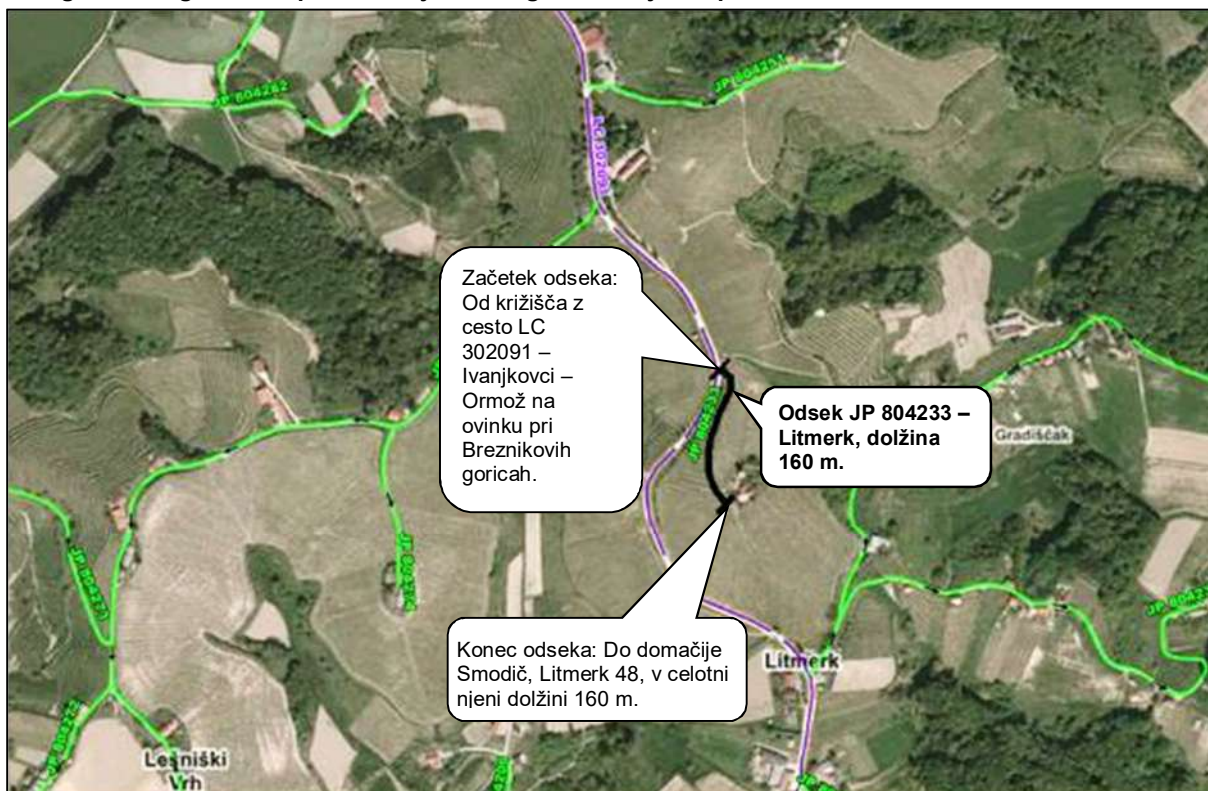
Priloga 18: Pregledna mapna situacija cestnega odseka javne poti JP 804211 – Pavlovci.



Vir: PISO: <http://www.geoprostor.net/piso/ewmap.asp?obcina=ORMOZ> in študija izvedbe projekta.

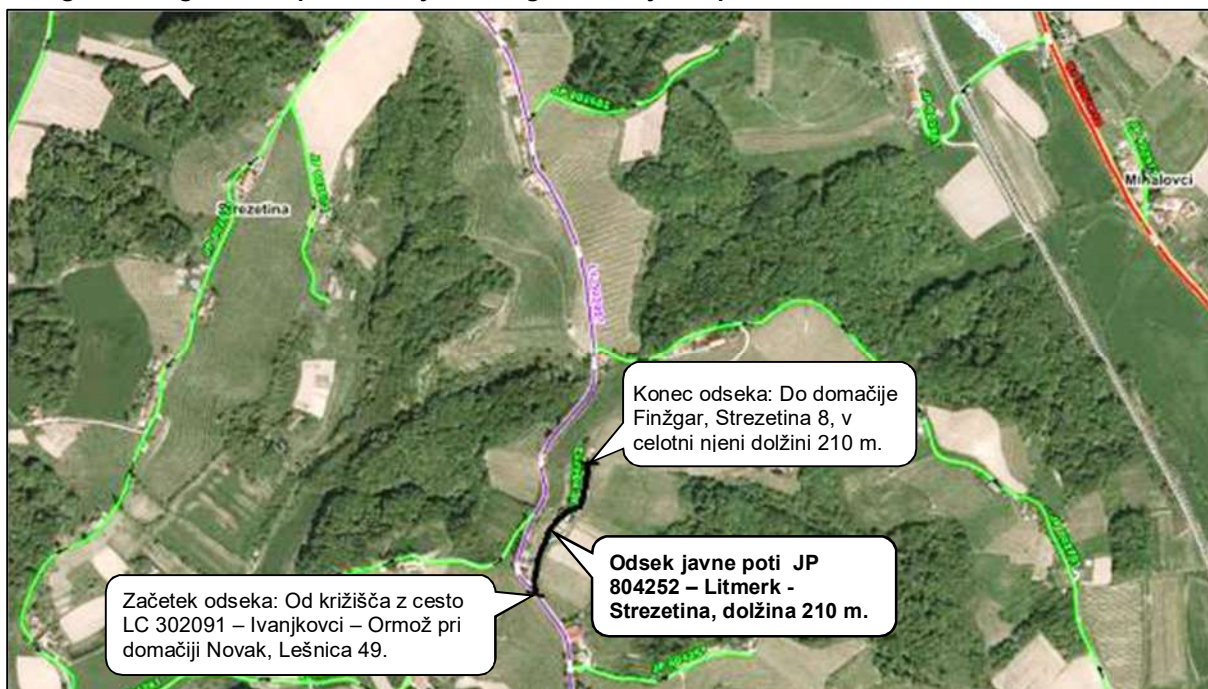


Priloga 19: Pregledna mapna situacija cestnega odseka javne poti JP 804233 – Litmerk.



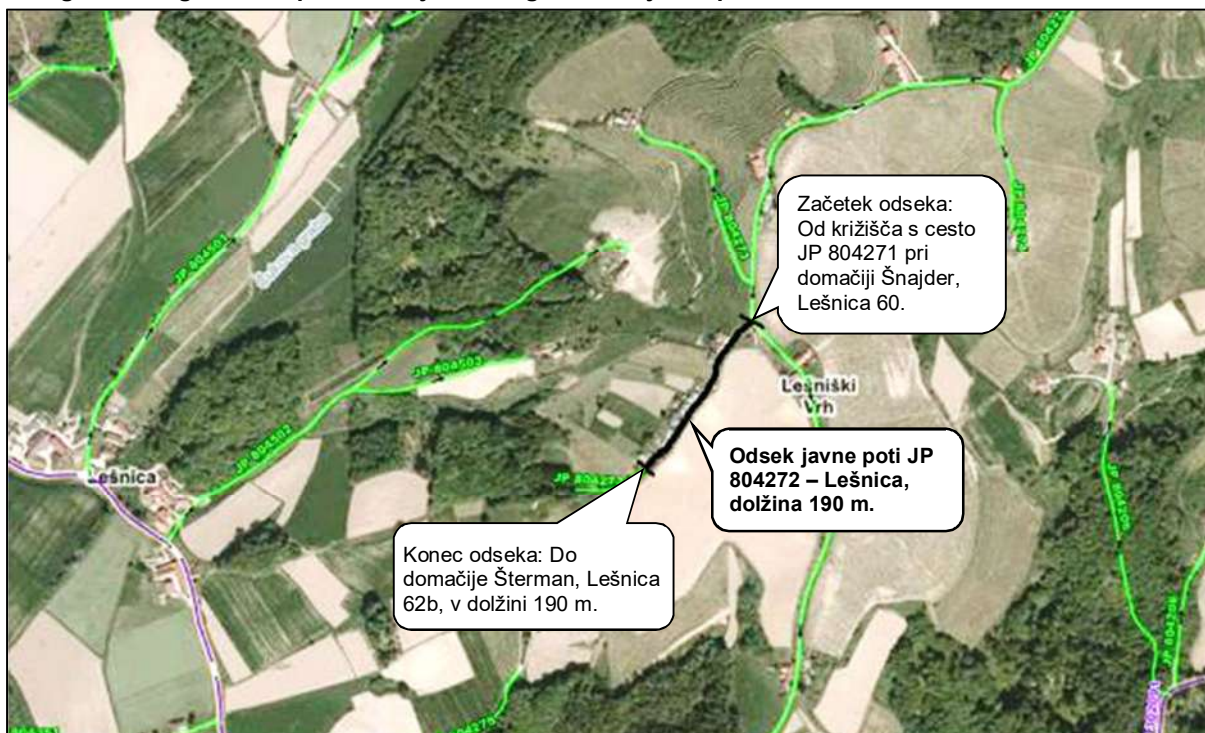
Vir: PISO: <http://www.geoprostor.net/piso/ewmap.asp?obcina=ORMOZ> in študija izvedbe projekta.

Priloga 20: Pregledna mapna situacija cestnega odseka javne poti JP 804252 – Litmerk - Strežetina.



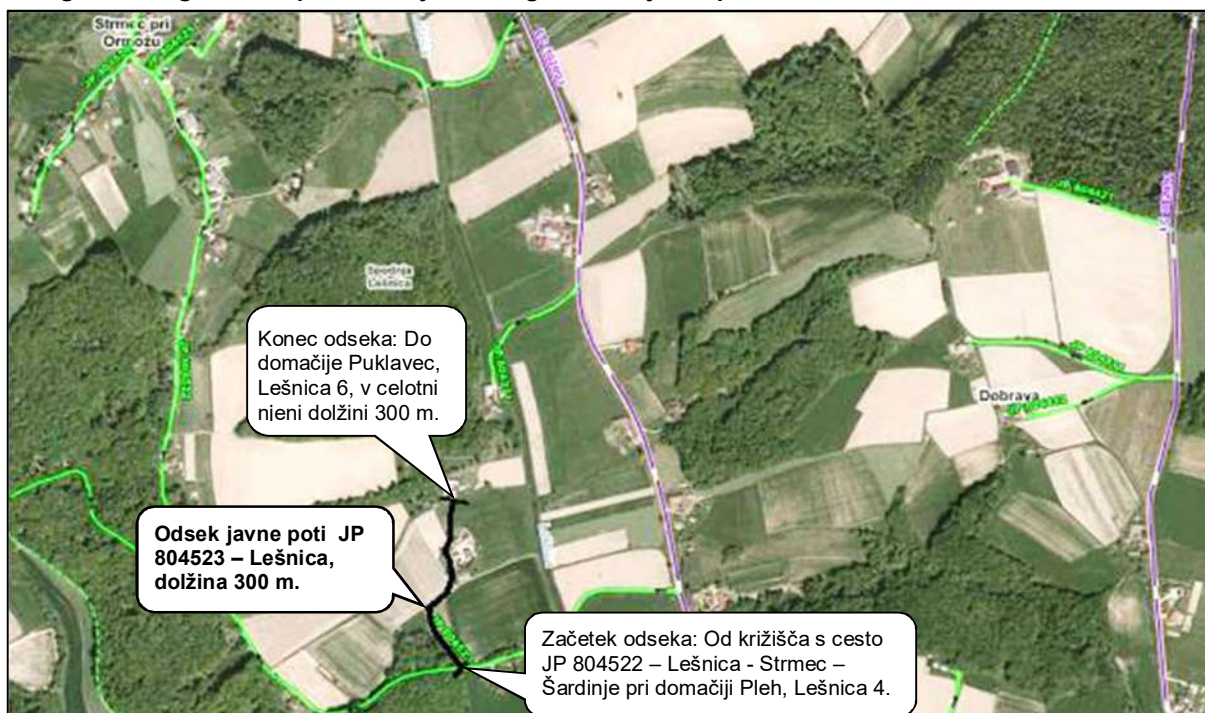
Vir: PISO: <http://www.geoprostor.net/piso/ewmap.asp?obcina=ORMOZ> in študija izvedbe projekta.

Priloga 21: Pregledna mapna situacija cestnega odseka javne poti JP 804272 – Lešnica.



Vir: PISO: <http://www.geoprostor.net/piso/ewmap.asp?obcina=ORMOZ> in študija izvedbe projekta.

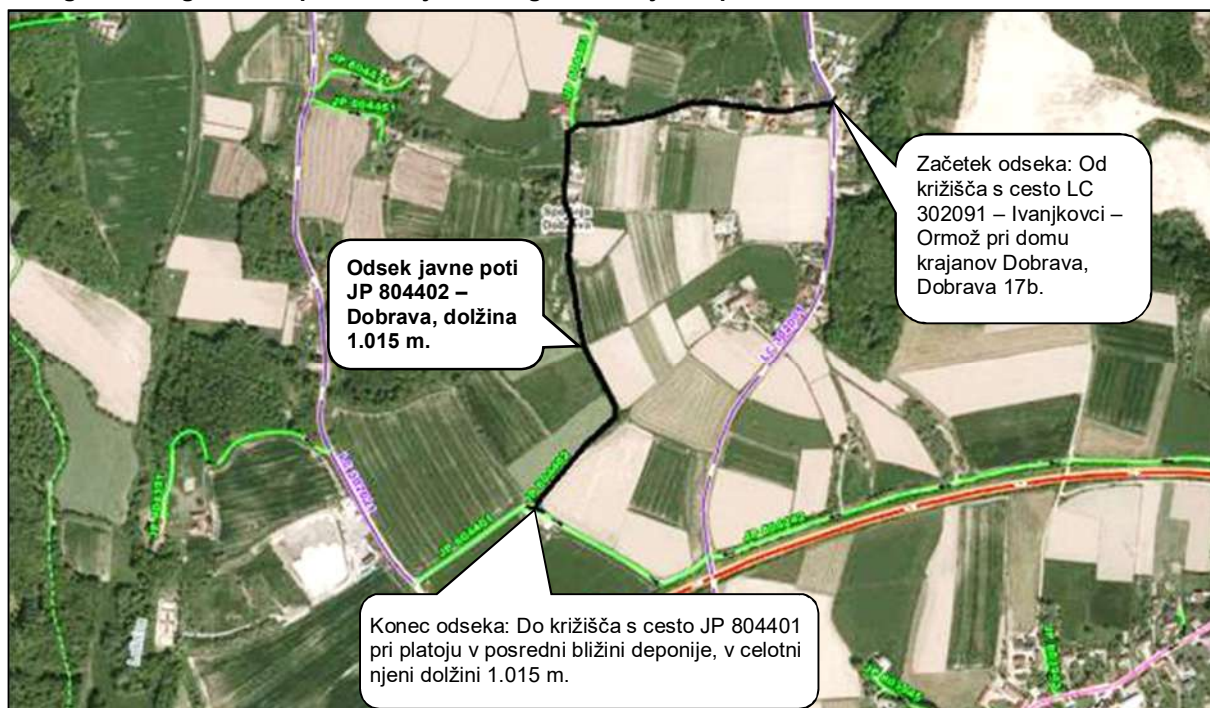
Priloga 22: Pregledna mapna situacija cestnega odseka javne poti JP 804523 – Lešnica.



Vir: PISO: <http://www.geoprostor.net/piso/ewmap.asp?obcina=ORMOZ> in študija izvedbe projekta.

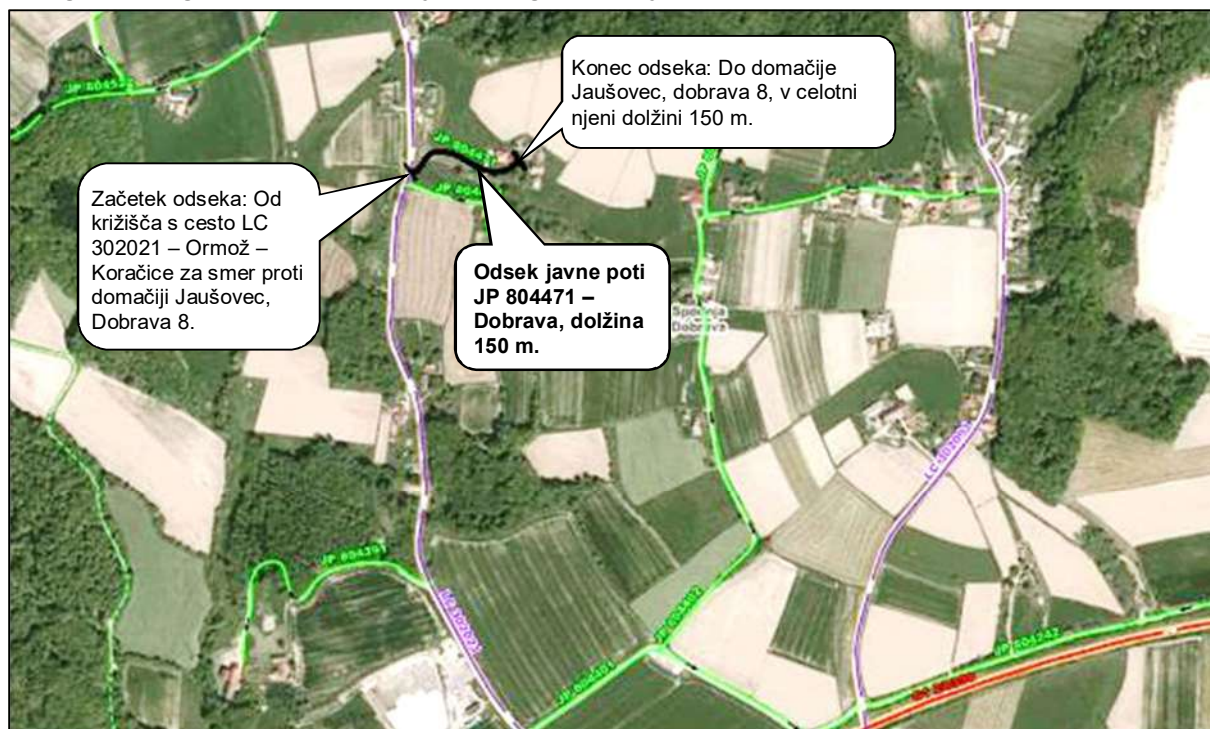


Priloga 23: Pregledna mapna situacija cestnega odseka javne poti JP 804402 – Dobrava.



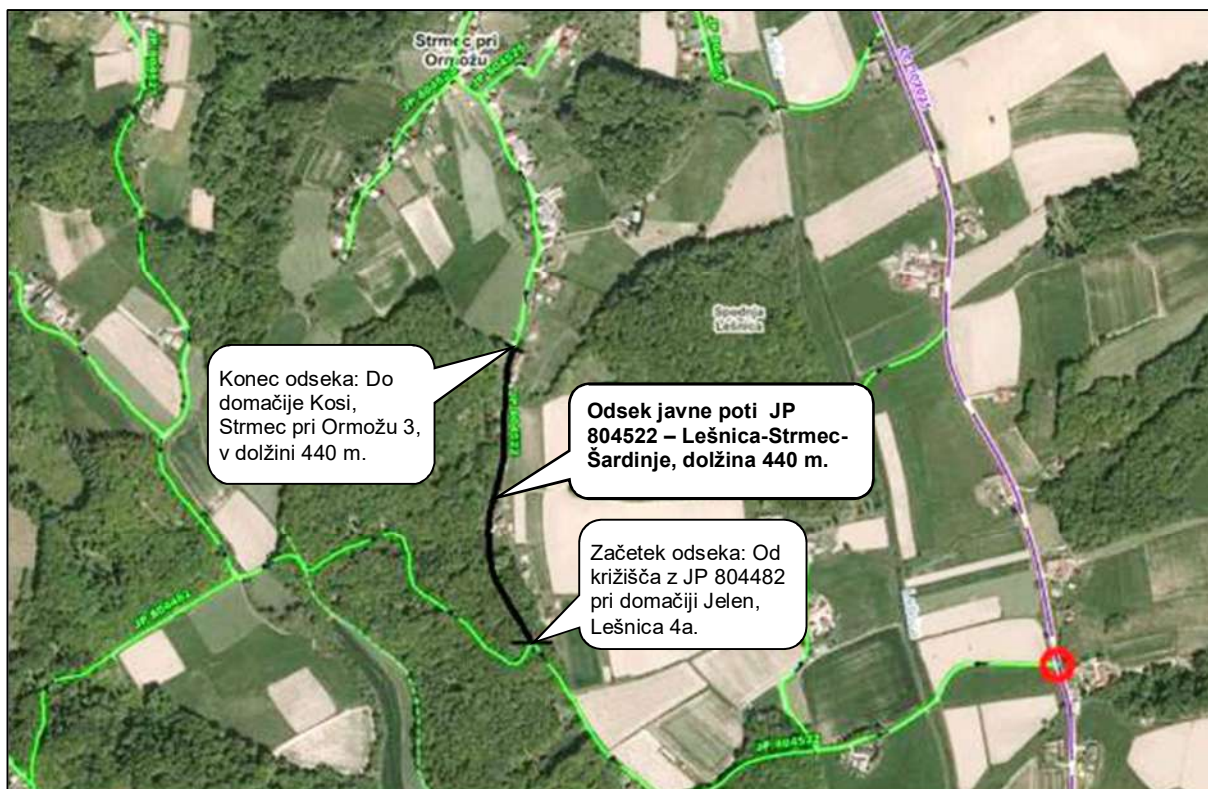
Vir: PISO: <http://www.geoprostor.net/piso/ewmap.asp?obcina=ORMOZ> in študija izvedbe projekta.

Priloga 24: Pregledna mapna situacija cestnega odseka javne poti JP 804471 – Dobrava.



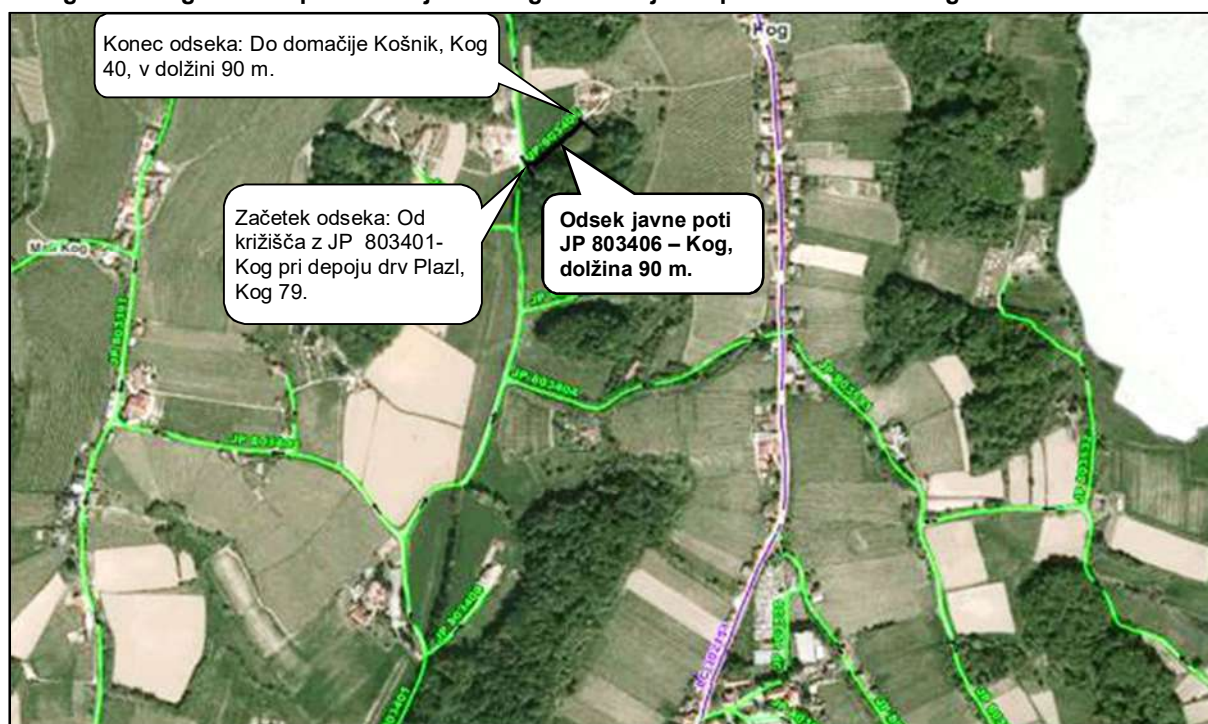
Vir: PISO: <http://www.geoprostor.net/piso/ewmap.asp?obcina=ORMOZ> in študija izvedbe projekta.

Priloga 25: Pregledna mapna situacija dveh cestnih odsekov javne poti JP 804522 – Lešnica-Strmec-Šardinje.



Vir: PISO: <http://www.geoprostor.net/piso/ewmap.asp?obcina=ORMOZ> in študija izvedbe projekta.

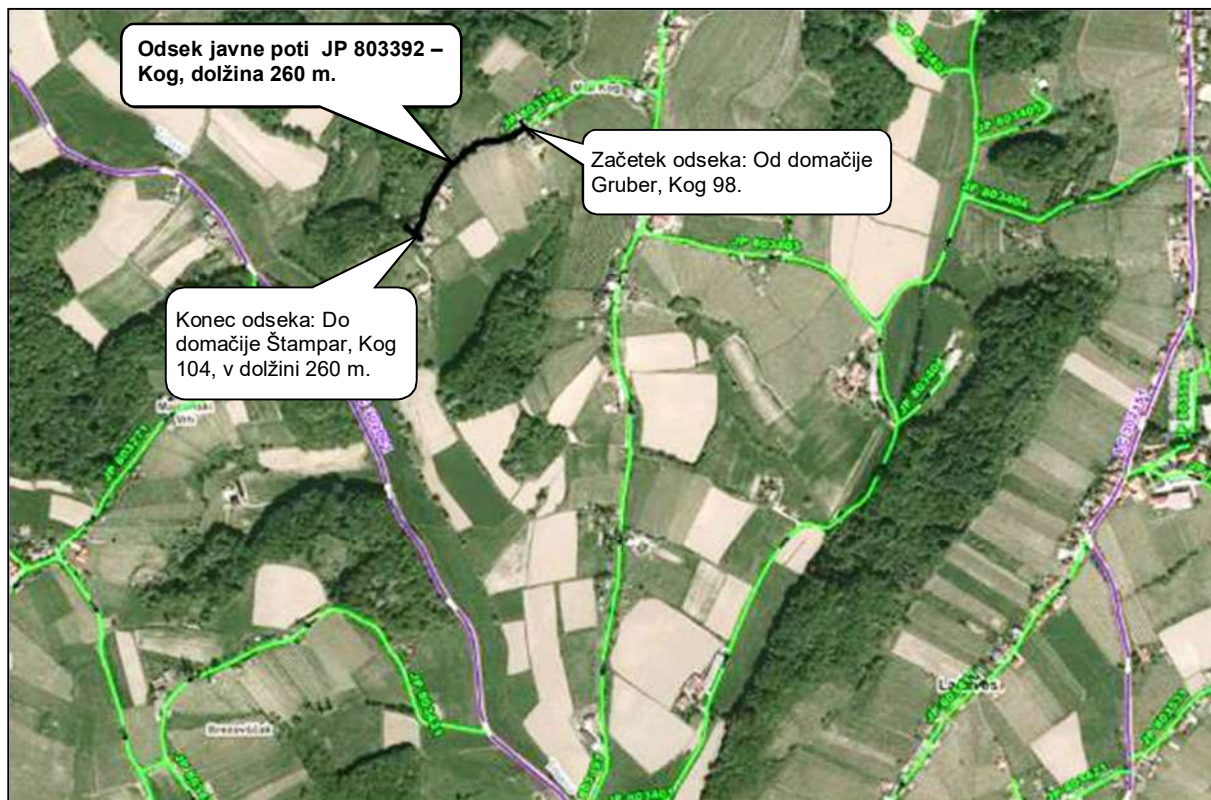
Priloga 26: Pregledna mapna situacija cestnega odseka javne poti JP 803406 – Kog.



Vir: PISO: <http://www.geoprostor.net/piso/ewmap.asp?obcina=ORMOZ> in študija izvedbe projekta.

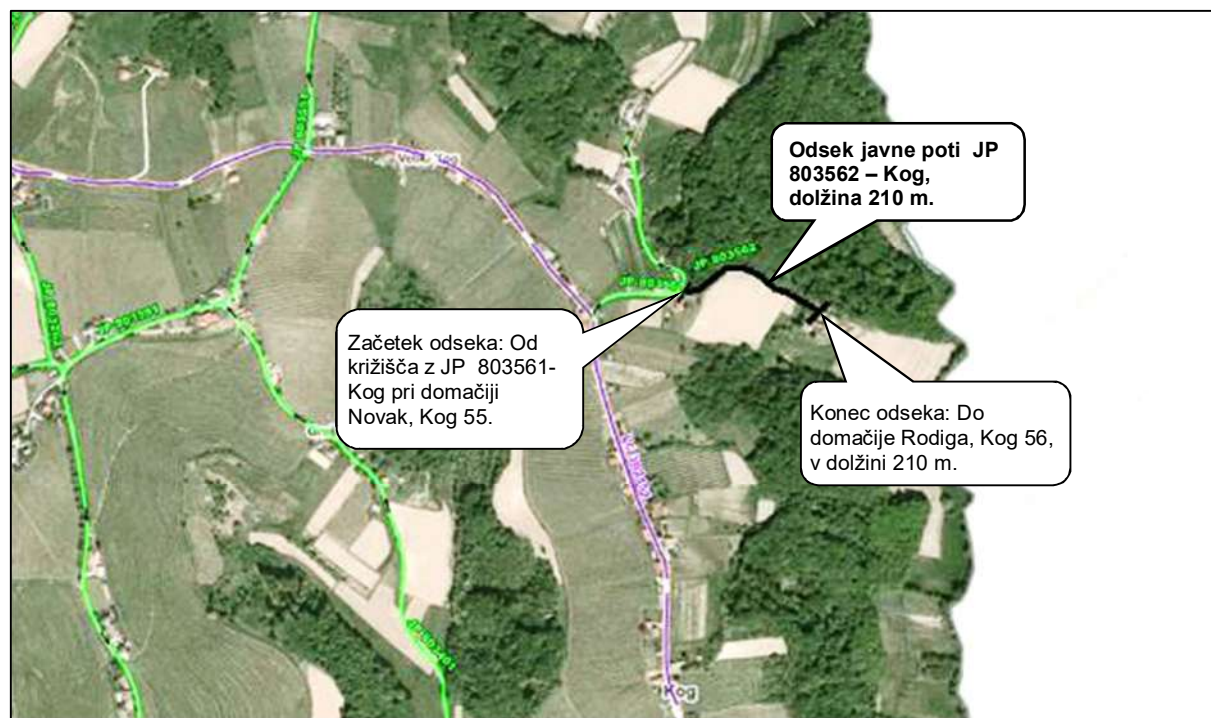


Priloga 27: Pregledna mapna situacija cestnega odseka javne poti JP 803392 – Kog.



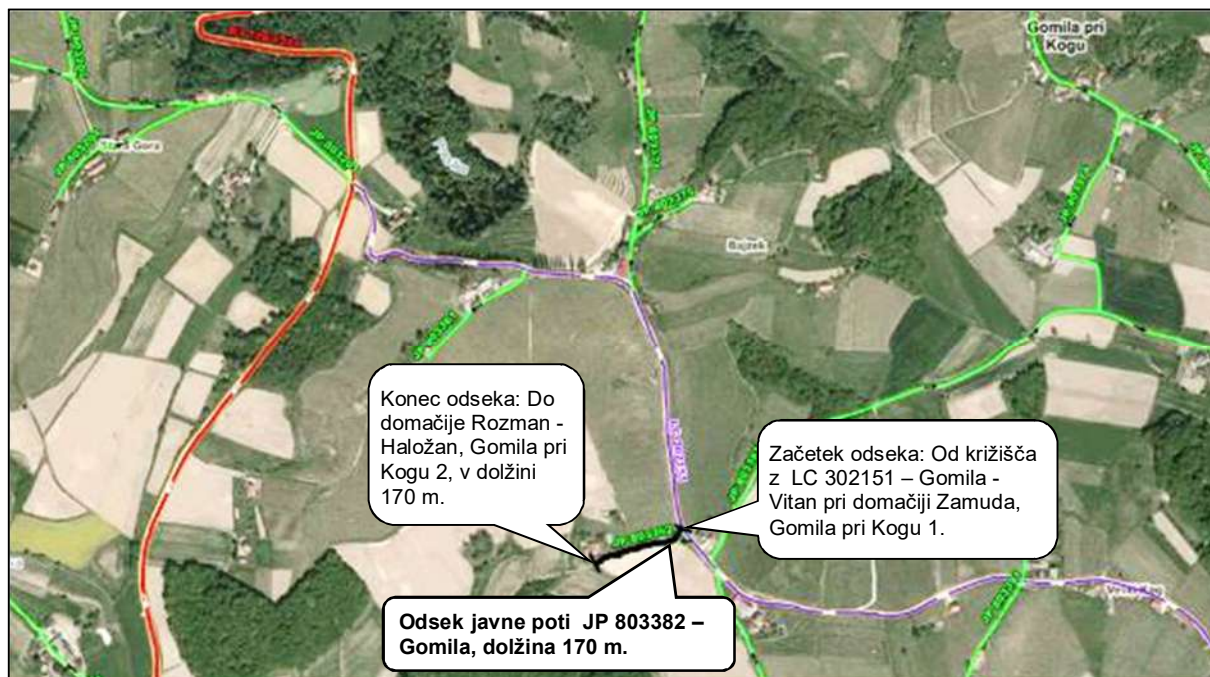
Vir: PISO: <http://www.geoprostor.net/piso/ewmap.asp?obcina=ORMOZ> in študija izvedbe projekta.

Priloga 28: Pregledna mapna situacija cestnega odseka javne poti JP 803562 – Kog.



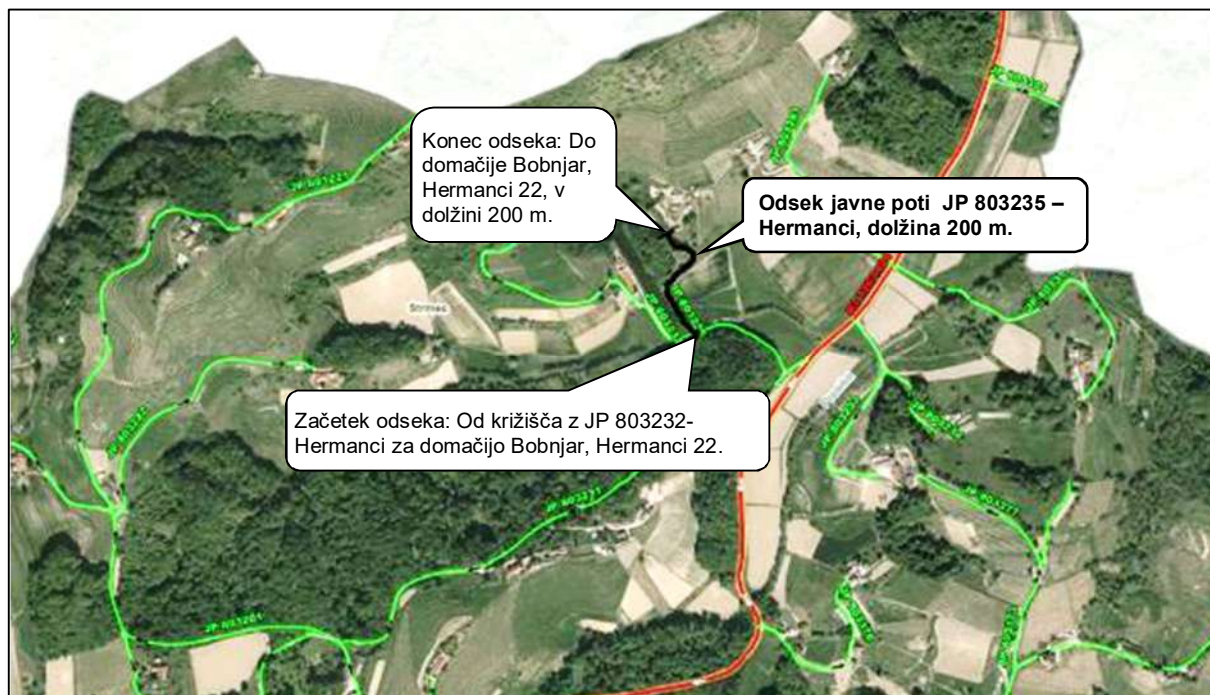
Vir: PISO: <http://www.geoprostor.net/piso/ewmap.asp?obcina=ORMOZ> in študija izvedbe projekta.

Priloga 29: Pregledna mapna situacija cestnega odseka javne poti JP 803382 – Gomila.



Vir: PISO: <http://www.geoprostor.net/piso/ewmap.asp?obcina=ORMOZ> in študija izvedbe projekta.

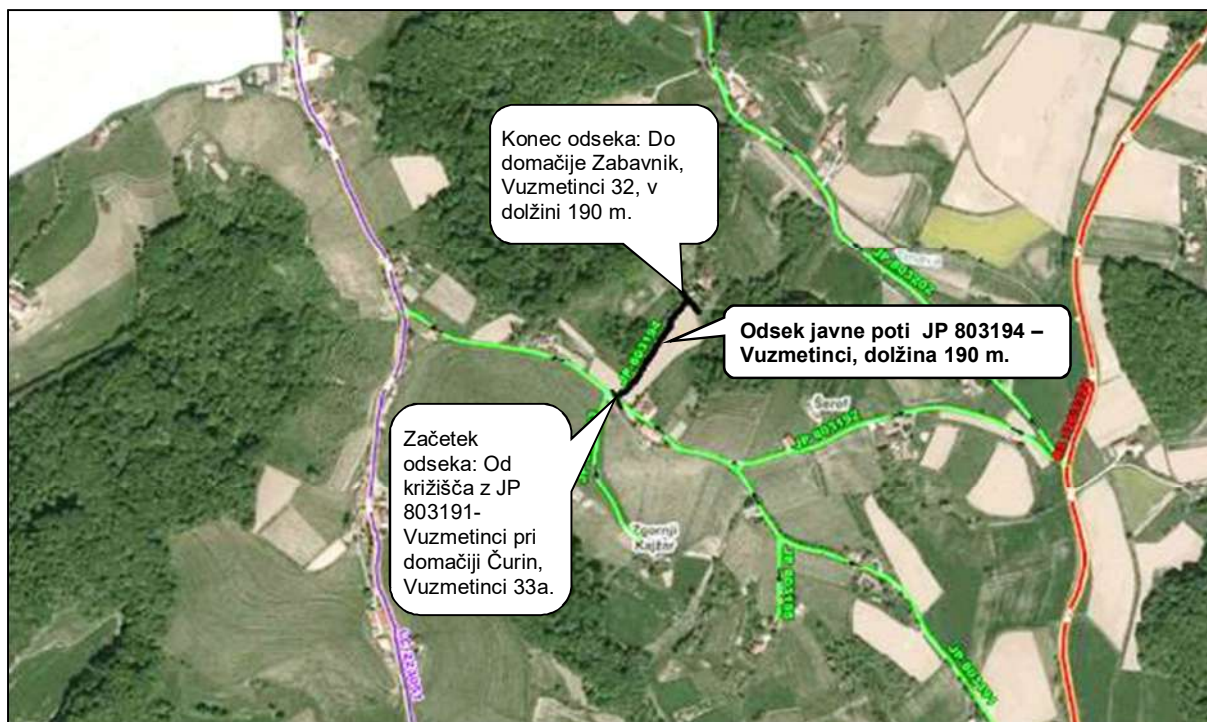
Priloga 30: Pregledna mapna situacija cestnega odseka javne poti JP 803235 – Hermanci.



Vir: PISO: <http://www.geoprostor.net/piso/ewmap.asp?obcina=ORMOZ> in študija izvedbe projekta.

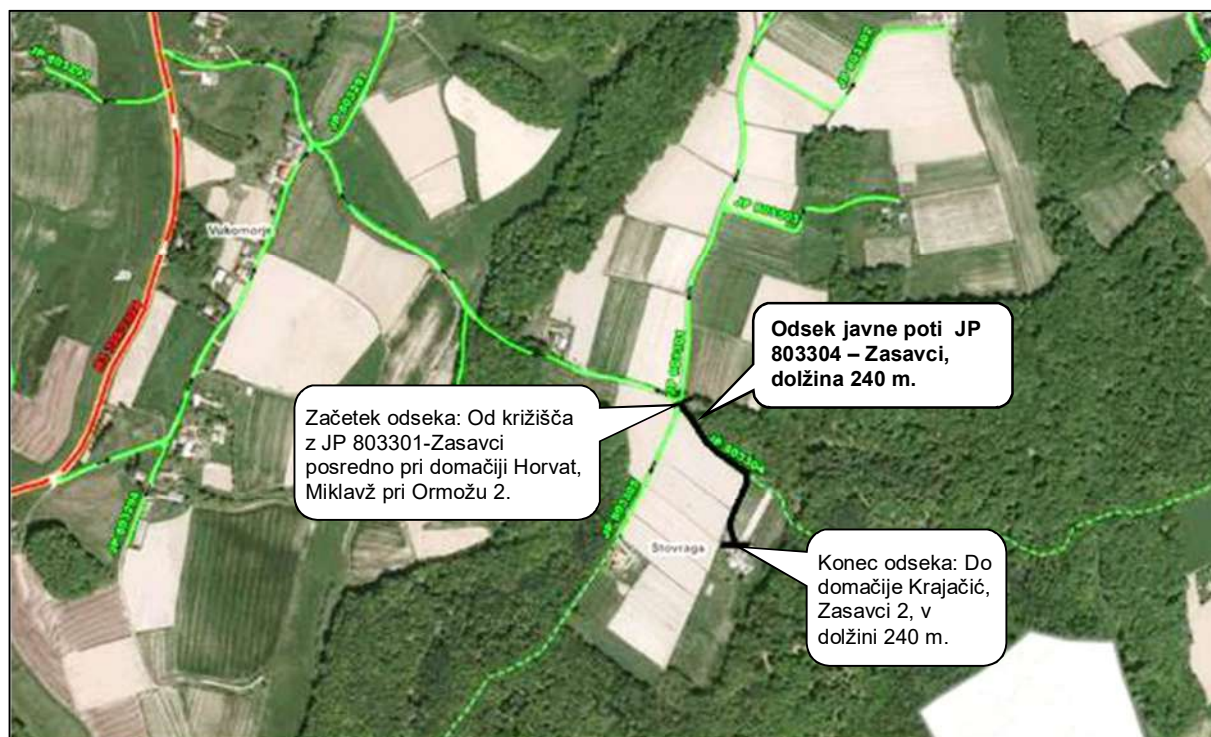


Priloga 31: Pregledna mapna situacija cestnega odseka javne poti JP 803194 – Vuzmetinci.



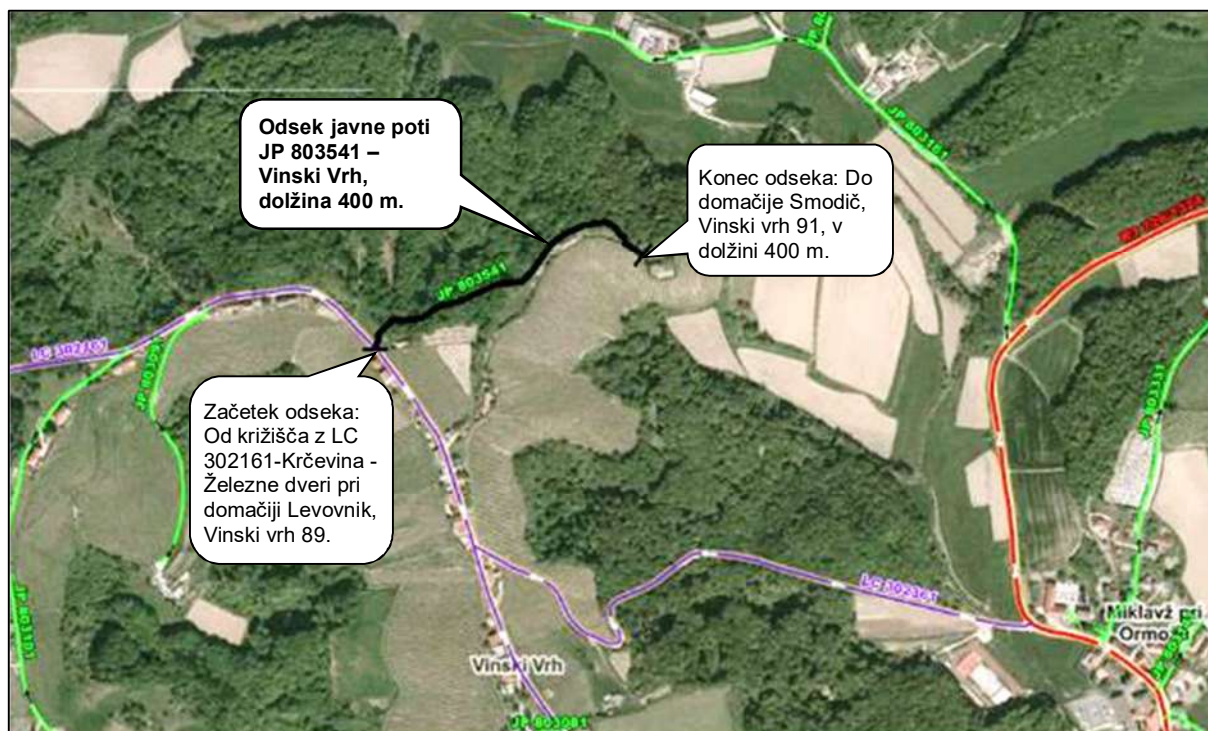
Vir: PISO: <http://www.geoprostor.net/piso/ewmap.asp?obcina=ORMOZ> in študija izvedbe projekta.

Priloga 32: Pregledna mapna situacija cestnega odseka javne poti JP 803304 – Zasavci.



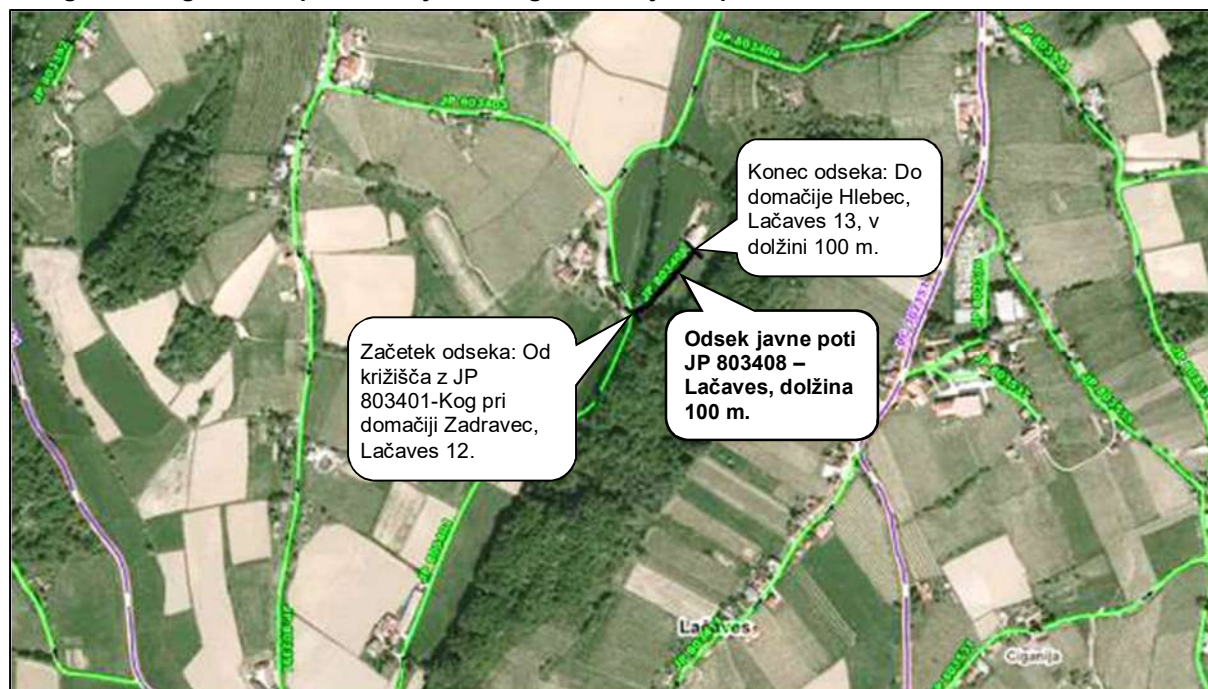
Vir: PISO: <http://www.geoprostor.net/piso/ewmap.asp?obcina=ORMOZ> in študija izvedbe projekta.

Priloga 33: Pregledna mapna situacija cestnega odseka javne poti JP 803541 – Vinski Vrh.



Vir: PISO: <http://www.geoprostor.net/piso/ewmap.asp?obcina=ORMOZ> in študija izvedbe projekta.

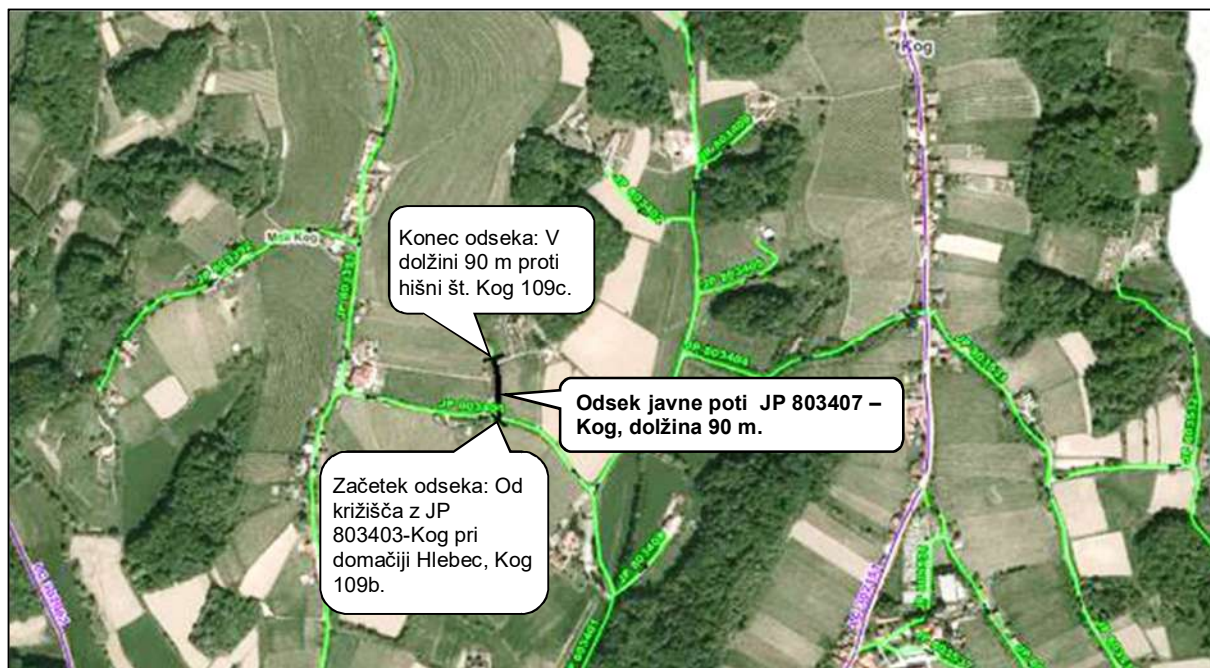
Priloga 34: Pregledna mapna situacija cestnega odseka javne poti JP 803408 – Lačaves.



Vir: PISO: <http://www.geoprostor.net/piso/ewmap.asp?obcina=ORMOZ> in študija izvedbe projekta.



Priloga 35: Pregledna mapna situacija cestnega odseka javne poti JP 803407 – Kog.



: PISO: <http://www.geoprostor.net/piso/ewmap.asp?obcina=ORMOZ> in študija izvedbe projekta.