



APEK

**Agencija za pošto in elektronske
komunikacije Republike Slovenije**

Stegne 7, p. p. 418

1001 Ljubljana

telefon: 01 583 63 00, faks: 01 511 11 01

e-naslov: info.box@apek.si, <http://www.apek.si>

davčna št.: 10482369

Poročilo o razvoju trga elektronskih komunikacij za prvo četrletje 2010

Ljubljana, junij 2010

Predmetno poročilo je informativne narave. Vsebuje podatke pridobljene skozi četrletna zbiranja ali drugače zbrane podatke. Pri izračunih penetracije so uporabljeni podatki Statističnega urada Republike Slovenije, in sicer za število gospodinjstev podatek iz popisa prebivalstva leta 2002, ter za število prebivalcev uradno objavljeni podatki po posameznih obdobjih. Zaradi naknadnih popravkov so možna odstopanja od že predhodno objavljenih podatkov. Analize, ki v tem poročilu niso vključene, so lahko vključene v naslednjem ali drugih poročilih Agencije. Agencija si pridružuje pravico odločanja o vsebini svojih poročil.

Kazalo

Uvod.....	2
1. Trg fiksne telefonije	4
2. Trg mobilne telefonije.....	9
3. Konvergenčne storitve	17
4. Širokopasovni dostop.....	24
Kazalo slik.....	29



Uvod

Poročilo za prvo četrletje leta 2010 je Agencija za pošto in elektronske komunikacije Republike Slovenije (v nadaljevanju: Agencija) pripravila na podlagi četrletnega poročanja aktivnih operaterjev preko portala <https://partner.apek.si>.

Na slovenskem trgu elektronskih komunikacij je bilo na dan 31.03.2010 v uradno evidenco Agencije vpisanih 145 operaterjev.

Evropska komisija je skupaj z Evropskim parlamentom in Svetom Evropske unije 11. februar, ki simbolično predstavlja številko 112, razglasila za evropski dan enotne evropske telefonske številke za klice v sili 112, predvsem z namenom, da bi izboljšali njeno prepoznavnost. Pri reševanju življenj sta ustrezna obveščenost in večja ozaveščenost vseh državljanov o enotni evropski telefonski številki za klice v sili 112 izjemnega pomena. Iz tega razloga v državah članicah Evropske unije ves čas potekajo številne promocije za njeno boljšo prepoznavnost. Številka 112 je enotna evropska številka za klic v sili, kar pomeni, da se lahko v katerikoli državi članici Evropske unije v primeru nesreče ali drugih dogodkov brezplačno pokliče na enotno številko za klic v sili 112.

Temelj za uvedbo te številke je bila odločitev Ministrskega sveta Evropske zveze z dne 29.7.1991 (Council Decision of 29 July 1991 on the introduction of single European emergency call number – 1/396/EEC), ki je bila sprejeta na podlagi priporočila Evropske konference za pošto in telekomunikacije CEPT (T/SF1, 1976). Uvedba enotne telefonske številke za klic v sili 112 je bila uzakonjena z direktivo Evropskega parlamenta in Sveta z dne 26. februar 1998 (Directive 98/10/EC, UL L 101, 1.4.1998). Poleg slednje je Republika Slovenija v svoji zakonodaji prevzela tudi direktivo Evropskega parlamenta in Sveta z dne 7. marca 2002 o univerzalni storitvi in pravicah uporabnikov v zvezi z elektronskimi komunikacijskimi omrežji in storitvami (Directive 2002/22/EC, UL L 108/51, 24.4.2002). Slovenija jo je uvedla med prvimi v Evropi v začetku leta 1997, poskusno pa že v zadnji četrtini leta 1996.

Ob tej priložnosti je potrebno omeniti tudi novelo Zakona o elektronskih komunikacijah (Uradni list RS, št. 13/07-UPB1, 102/07-ZDRad in 110/09; v nadaljevanju: ZEKom), ki je stopil v veljavo dne 28.1.2010. V ZEKom so vključene tudi spremembe, ki se nanašajo na številke za klice v sili. Tako mora po novem vsak operater javnega telefonskega omrežja oziroma izvajalec javno dostopnih telefonskih storitev uporabnikom-invalidom omogočiti klice v sili z uporabo govornih in znakovnih jezikov ter drugih oblik negovorjenih jezikov na način in v obsegu, kot je to tehnično mogoče. Prav tako mora obveščati svoje uporabnike o obstoju in pomenu enotne evropske telefonske številke za klic v sili »112«, preko objave na svojih spletnih straneh, in v imeniku, na vidnem mestu. Gostujoče uporabnike pa mora ob vstopu v njegovo omrežje še dodatno obvestiti s SMS sporočilom. Novost v zakonu je tudi prepoved zlorabe klica v sili.

Novela zakona poleg tega prinaša tudi druge spremembe, med drugim podrobnejše urejanje gradnje elektronskih komunikacijskih omrežij in pripadajoče infrastrukture predvsem s spodbujanjem soinvestiranja v javna komunikacijska omrežja oziroma drugo vrste gospodarske javne infrastrukture. Vzpodbuja se tudi predvideni zakup prostih zmogljivosti tako projektiranih javnih komunikacijskih omrežij in pripadajoče infrastrukture. Predlagane spremembe zahtevajo od investitorja, da pred začetkom projektiranja z objavo preko spletnih strani Agencije pozovejo zainteresirane za soinvestiranje v novo infrastrukturo k skupni gradnji oziroma zainteresirane zakupnike za tako projektirana javna komunikacijska omrežja, z rokom najmanj 20 dni za izjasnitev o takšnem interesu. Hkrati se povečujejo tudi nadzorne

pristojnosti Agencije. Namen nove ureditve je spodbujanje konkurence in racionalizacija rabe prostora.

Poleg tega novela zakona z namenom bolj učinkovitega zagotavljanja konkurence na trgu elektronskih komunikacij uvaja možnost dodatnega ukrepa Agencije operaterju s pomembno tržno močjo, in sicer funkcionalne ločitve vertikalno integriranega operaterja, ki mora v tem primeru dejavnosti povezane z zagotavljanjem operaterskega dostopa prenesti na neodvisno poslovno enoto. Pri tem gre za skrajno možnost, ki se uporabi le ob strogih pogojih in če drugi ukrepi ne zagotovijo ciljev, možna pa je tudi prostovoljna ločitev s strani operaterja samega.

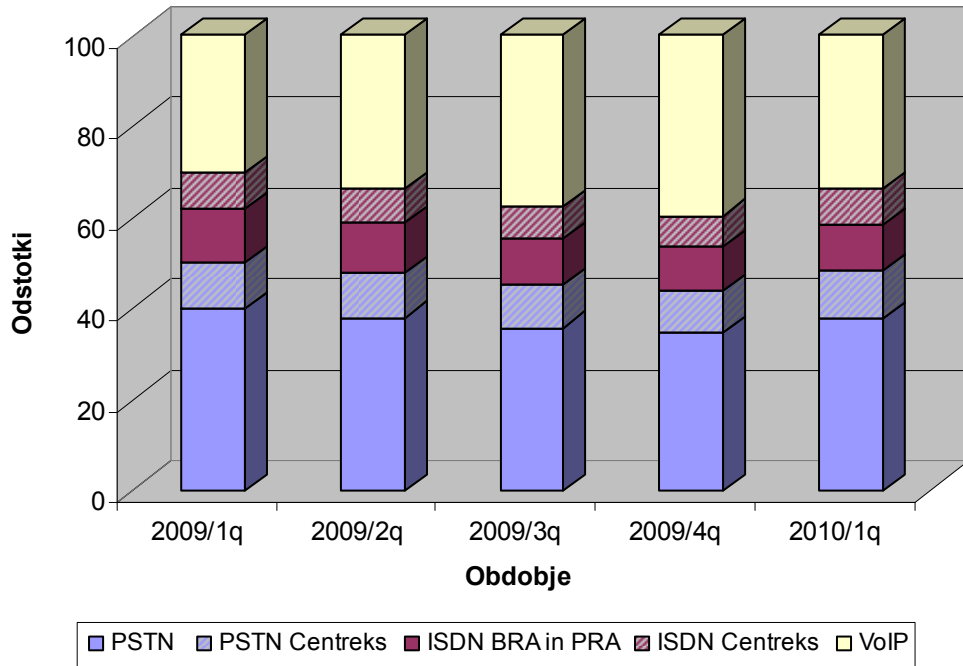
Istočasno pa novela zakona razširja obveznosti glede objave informacij o veljavnih cenah in tarifah ter o splošnih pogojih dostopa do vse javne komunikacijske storitve (torej tudi glede internetnih storitev) in njene uporabe in ne samo glede javno dostopnih telefonskih storitev. Uvaja se tudi obveza agencije, da v korist potrošnikov objavlja podatke o storitvah in cenah operaterjev in povezave na njihove spletne cenike, operaterji pa morajo agenciji zagotavljati za ta namen ustrezne podatke. Slednje je Agencija zagotavljala preko spletnega portala za zagotavljanje transparentnosti www.komuniciraj.eu in spletnih strani Agencije¹ na podlagi Splošnega akta o preglednosti in objavi informacij (Ur. l. RS, št. 96/04 in 59/08).

Evropska komisija je na svojih spletnih straneh objavila 15. implementacijsko poročilo o razvoju trga elektronskih komunikacij, v katerem je med drugim izpostavila pozitivne trende na trgu elektronskih komunikacij in aktivnosti Agencije kot regulatorja v Sloveniji.

¹ http://www.apek.si/sl/preglednost_in_objava_informacij_operaterjev

1. Trg fiksne telefonije

Graf št. 1: Deleži telefonski priključkov po tehnologijah



	2009/1q	2009/2q	2009/3q	2009/4q	2010/1q
PSTN	40,0	37,9	35,7	34,6	37,7
PSTN Centreks	10,1	9,9	9,4	9,2	10,4
ISDN BRA in PRA	11,7	10,8	10,0	9,6	10,4
ISDN Centreks	7,9	7,7	7,2	7,0	7,8
VoIP	30,2	33,7	37,6	39,7	33,8

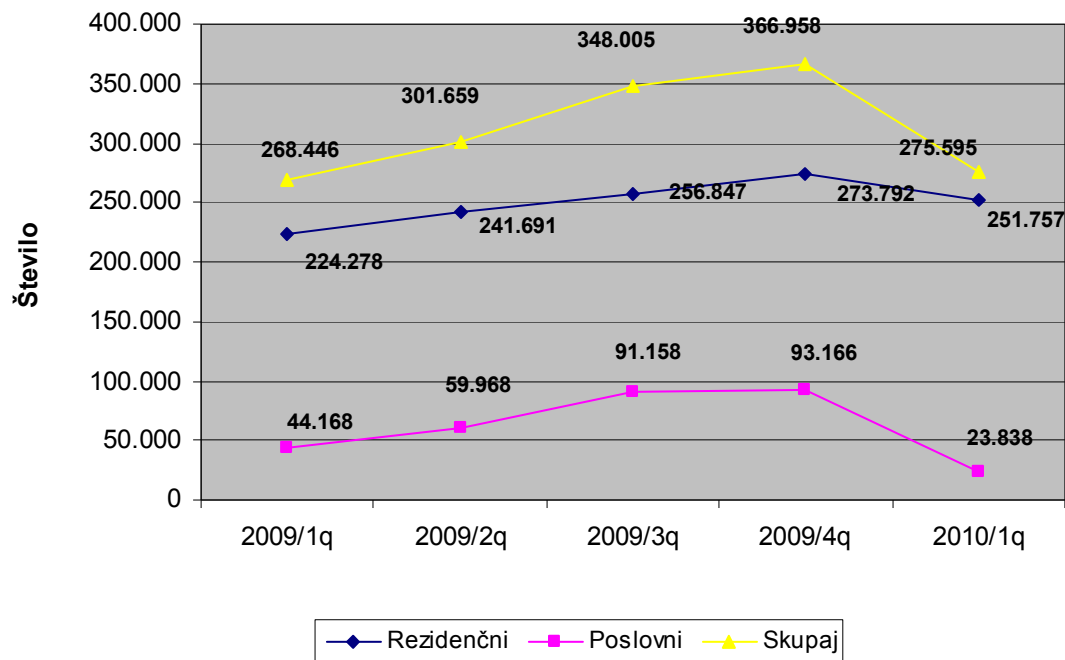
Vir: APEK, 2010

Zaradi različnih tehničnih izvedb IP telefonije in s tem tudi različnega poročanja podatkov s strani operaterjev direktna primerjava podatkov med operaterji ni bila zagotovljena. Da bi zagotovili primerljivost podatkov med operaterji, se s prvim četrtletjem leta 2010 za priključke IP telefonije poroča podatke za priključke širokopasovnega dostopa na katerih je omogočena storitev IP telefonije, kar je vplivalo na spremembo tržnih deležev posameznih tehnologij.

Tako znaša tržni delež IP telefonije v primerjavi z ostalimi tehnologijami fiksne telefonije 33,8%.



Graf št. 2 : Rast IP telefonskih priključkov

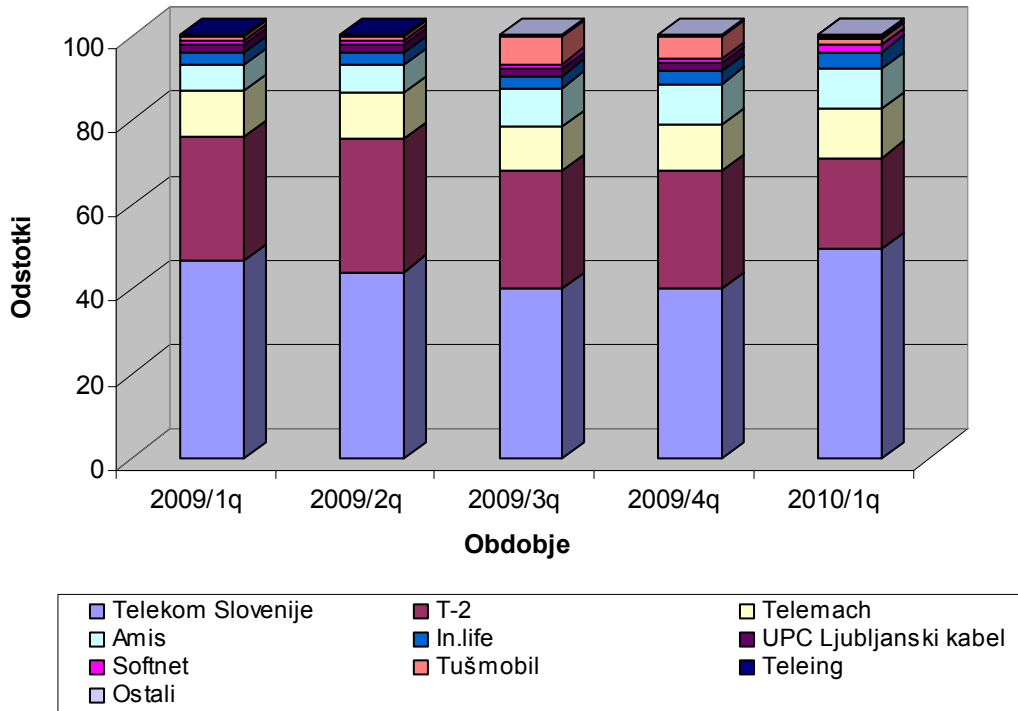


Vir: APEK, 2010

Zaradi prej opisane spremembe načina zbiranja podatkov za priključke IP telefonije (stran 3) je prišlo v zadnjem četrtoletju do zmanjšanja števila priključkov IP telefonije.

V prvem četrtoletju leta 2010 je bilo vzpostavljenih 275.595 priključkov IP telefonije, pri čemer kar 91,4% predstavljajo rezidenčni priključki IP telefonije. Navedeno je povezano z rastjo števila paketov storitev, ki v veliki večini primerov vključujejo storitev IP telefonije (graf 14).

Graf št. 3: Tržni deleži operaterjev, ki ponujajo storitve IP telefonije, po številu priključkov



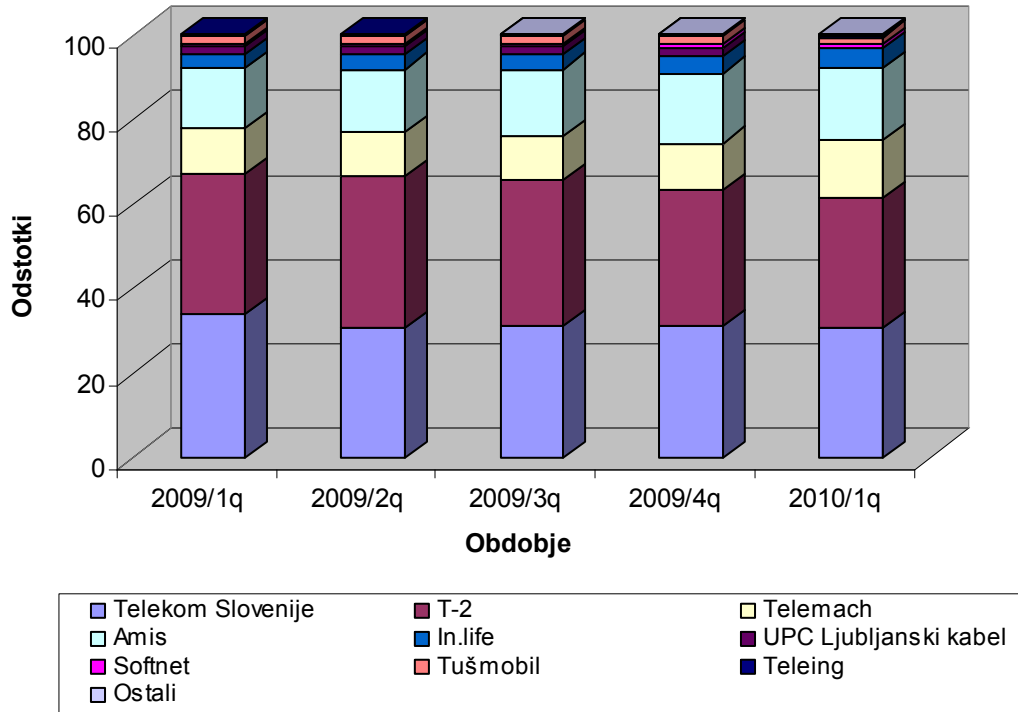
	2009/1q	2009/2q	2009/3q	2009/4q	2010/1q
Telekom Slovenije	46,7	44,1	40,0	40,1	49,5
T-2	29,4	31,5	28,2	27,8	21,6
Telemach	11,0	10,8	10,3	11,0	11,6
Amis	6,1	6,6	9,2	9,6	9,5
In.life	2,9	3,0	2,9	3,0	3,9
UPC Ljubljanski kabel	1,9	1,9	1,7	1,9	
Softnet	0,9	1,1	1,1	1,1	1,8
Tušmobil	0,9	0,8	6,3	5,0	1,5
Teleing	0,3	0,3	0,4	0,4	0,6
Ostali			0,0	0,0	0,0

Vir: APEK, 2010

Zaradi prej opisane spremembe načina zbiranja podatkov za IP priključke (stran 3) so se spremenili tudi tržni deleži posameznih operaterjev.

V začetku letošnjega leta se je UPC Ljubljanski kabel d.d. priključil družbi Telemach d.o.o. zaradi česar je prišlo do povečanja tržnega deleža slednje družbe.

Iz zgornjega grafa je razvidno, da ima v opazovanem obdobju največji tržni delež družba Telekom Slovenije d.d. (49,5%), sledijo pa ji družbe T-2 d.o.o. (21,6%), Telemach d.o.o. (11,6%), Amis d.o.o. (9,5%) in ostali.

Graf št. 4: Tržni deleži operaterjev, ki ponujajo storitve IP telefonije, po prometu


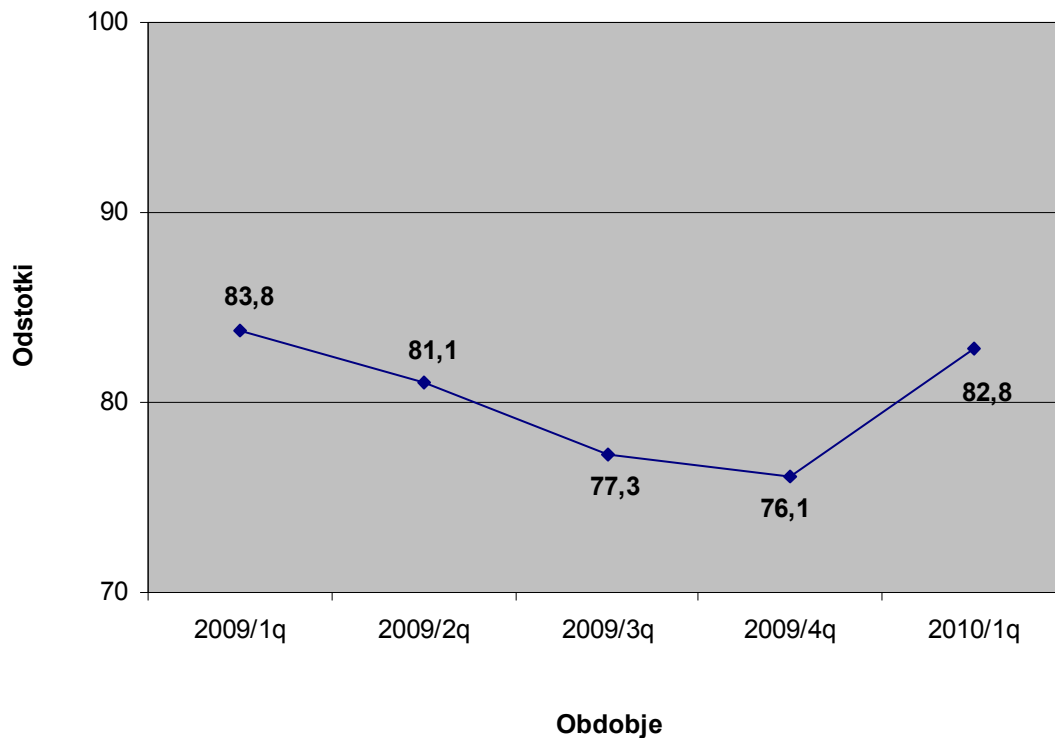
	2009/1q	2009/2q	2009/3q	2009/4q	2010/1q
Telekom Slovenije	33,9	30,7	30,9	30,9	30,5
T-2	33,1	36,0	34,8	32,5	31,0
Telemach	11,0	10,3	10,4	11,0	13,7
Amis	14,0	15,0	15,8	16,6	17,0
In.life	3,4	3,5	3,7	4,1	4,6
UPC Ljubljanski kabel	1,8	1,7	1,7	1,8	
Softnet	0,6	0,8	0,6	0,9	1,0
Tušmobil	1,9	1,7	1,7	1,7	1,8
Teleing	0,3	0,3	0,4	0,4	0,4
Ostali			0,0	0,1	0,2

Vir: APEK, 2010

Največji tržni delež glede na promet iz naslova IP telefonije imata družba T-2 d.o.o. in družba Telekom Slovenije d.d.

V začetku letošnjega leta se je UPC Ljubljanski kabel d.d. priključil družbi Telemach d.o.o. zaradi česar je prišlo do povečanja tržnega deleža slednje družbe.

Graf št. 5: Tržni delež družbe Telekom Slovenije d.d. na trgu fiksne telefonije glede na število priključkov na javno telefonsko omrežje na fiksni lokaciji



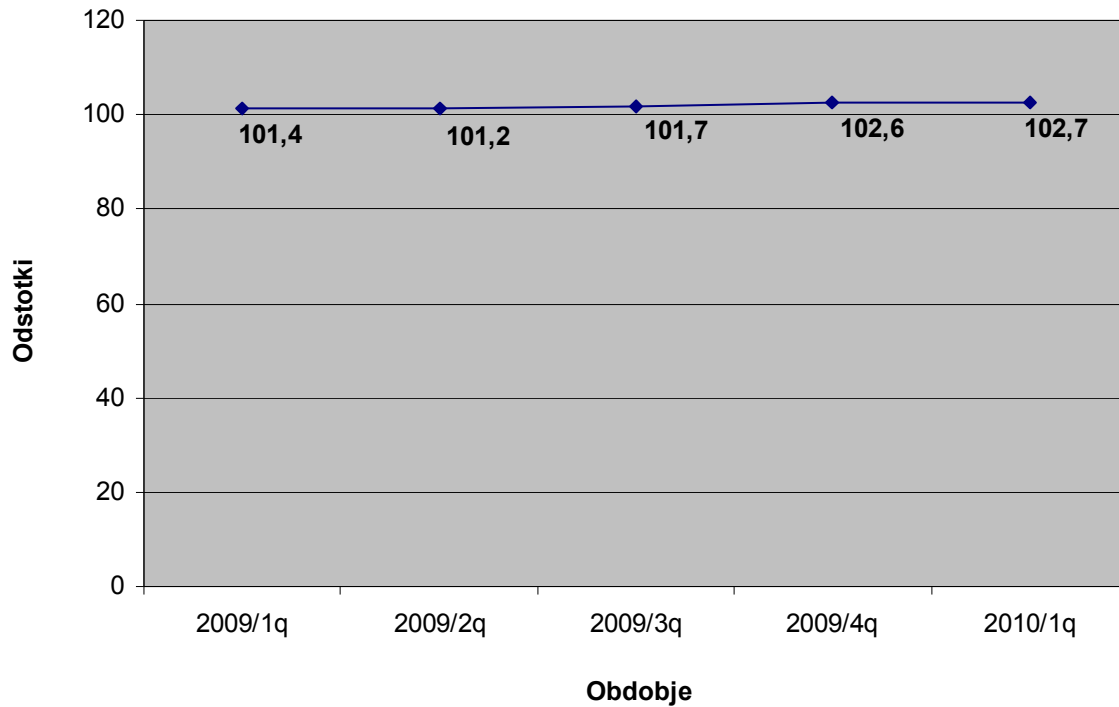
Vir: APEK, 2010

Zaradi prej opisane spremembe načina zbiranja podatkov za priključke IP telefonije (stran 3) je prišlo v zadnjem četrtletju do povečanja tržnega deleža družbe Telekom Slovenije d.d. na trgu fiksne telefonije.

Tržni delež družbe Telekom Slovenije d.d. po številu priključkov na trgu fiksne telefonije tako znaša 82,8%.

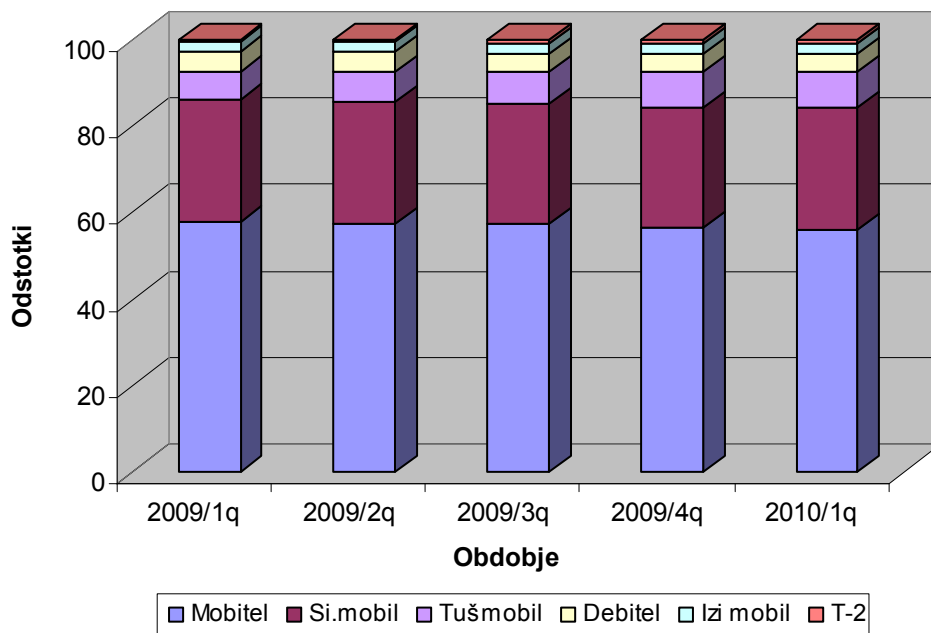
2. Trg mobilne telefonije

Graf št. 6: Penetracija aktivnih uporabnikov mobilne telefonije na prebivalstvo



Vir: APEK, 2010

Število aktivnih uporabnikov mobilne telefonije narašča. Konec prvega četrletja letošnjega leta znaša penetracija aktivnih uporabnikov mobilne telefonije na prebivalstvo 102,7 %, kar je za 0,1 več v primerjavi s preteklim četrletjem.

Graf št. 7: Deleži aktivnih uporabnikov mobilne telefonije po operaterjih


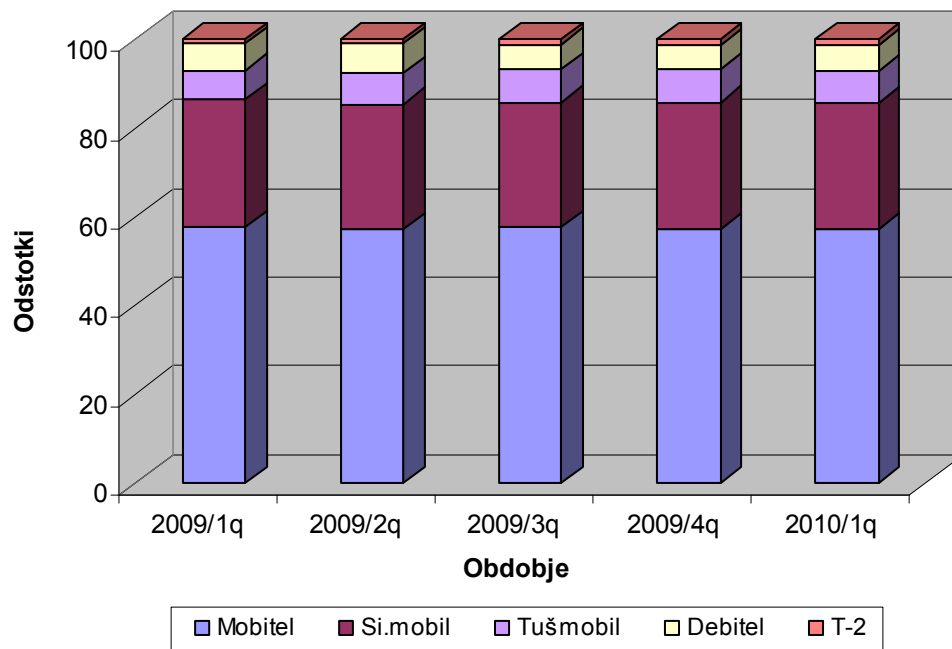
	2009/1q	2009/2q	2009/3q	2009/4q	2010/1q
Mobitel	58,0	57,6	57,2	56,3	56,1
Si.mobil	28,3	28,2	27,9	28,1	28,1
Tušmobil	6,3	6,9	7,3	8,1	8,2
Debitel	4,6	4,4	4,4	4,3	4,4
Izi mobil	2,4	2,3	2,4	2,3	2,3
T-2	0,5	0,6	0,7	0,8	0,9

Vir: APEK, 2010

Delež aktivnih uporabnikov se je v opazovanem obdobju zmanjšal družbi Mobitel d.d. in sicer za 0,2 odstotne točke. Družbam Tušmobil d.o.o., Debitel d.d. in T-2 d.o.o. pa se je delež aktivnih uporabnikov v primerjavi s preteklim obdobjem povečal za 0,1 odstotne točke, medtem ko je delež družb Si.mobil d.d. in Izi mobil d.d. v opazovanem obdobju ostal nespremenjen.



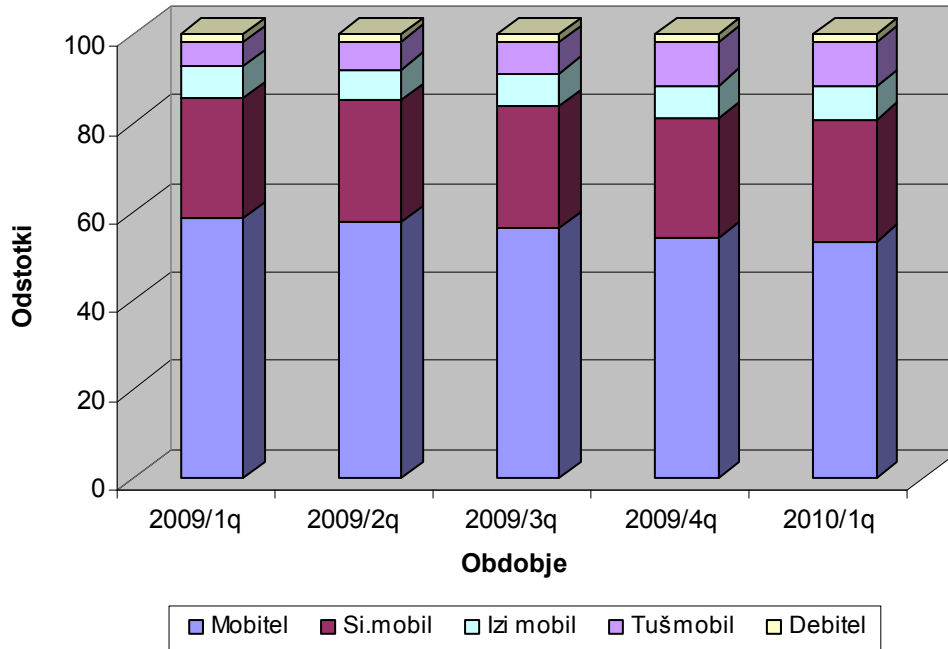
Graf št. 8: Deleži naročnikov po operaterjih



	2009/1q	2009/2q	2009/3q	2009/4q	2010/1q
Mobitel	57,8	57,1	57,6	57,3	57,3
Si.mobil	28,7	28,3	28,3	28,5	28,4
Tušmobil	6,6	7,1	7,5	7,4	7,3
Debitel	6,2	6,5	5,6	5,6	5,6
T-2	0,7	0,9	1,1	1,2	1,4

Vir: APEK, 2010

Iz zgornjega grafa je razvidno, da družba T-2 d.o.o. v opazovanem obdobju beleži porast deleža naročnikov za 0,2 odstotne točke, medtem ko se je delež družb Si.mobil d.d. in Tušmobil d.o.o. zmanjšal za 0,1 odstotne točke. Pri tem sta deleža naročnikov družb Mobitel d.d. in Debitel d.d. glede na prejšnje obdobje ostala nespremenjena.

Graf št. 9: Deleži predplačnikov po operaterjih


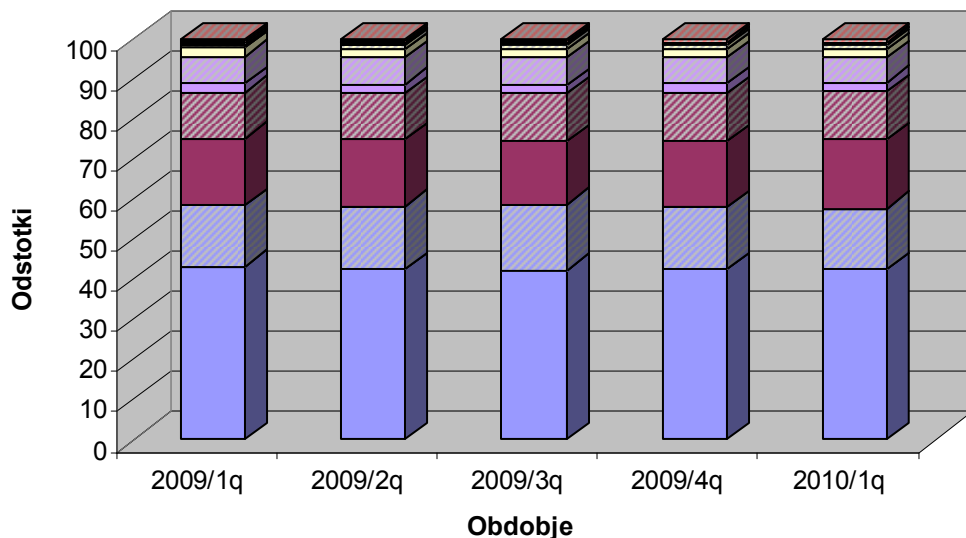
	2009/1q	2009/2q	2009/3q	2009/4q	2010/1q
Mobitel	58,5	57,7	56,5	54,2	53,4
Si.mobil	27,3	27,4	27,2	27,1	27,5
Izi mobil	7,0	7,1	7,5	7,3	7,4
Tušmobil	5,7	6,3	7,1	9,7	10,1
Debitel	1,5	1,5	1,7	1,6	1,6

Vir: APEK, 2010

Delež predplačnikov se je v opazovanem obdobju povečal družbam Si.mobil d.d. (za 0,4 odstotne točke), Izi mobil d.d. (za 0,1 odstotne točke) in Tušmobil d.o.o. (za 0,4 odstotne točke), medtem ko se je delež predplačnikov družbe Mobitel d.d. zmanjšal za 0,8 odstotne točke. Delež družbe Debitel d.d. je ostal nespremenjen.



Graf št. 10: Deleži posredovanega govornega prometa po operaterjih



■ Mobitel (v lastno)	■ Mobitel (v druga)	■ Si.mobil (v lastno)	■ Si.mobil (v druga)
■ Tušmobil (v lastno)	■ Tušmobil (v druga)	■ Debitel (v lastno)	■ Debitel (v druga)
■ Izi mobil (v lastno)	■ Izi mobil (v druga)	■ T-2 (v lastno)	■ T-2 (v druga)

	2009/1q	2009/2q	2009/3q	2009/4q	2010/1q
Mobitel (v lastno)	43,2	42,7	42,3	42,4	42,4
Mobitel (v druga)	15,3	15,5	16,4	15,5	15,4
Si.mobil (v lastno)	16,8	16,8	15,9	16,7	17,2
Si.mobil (v druga)	11,4	11,6	11,8	12,0	12,0
Tušmobil (v lastno)	2,1	2,2	2,3	2,3	2,3
Tušmobil (v druga)	6,9	6,8	7,0	6,7	6,4
Debitel (v lastno)	2,2	2,0	1,8	1,8	1,8
Debitel (v druga)	0,7	0,8	0,8	0,9	0,8
Izi mobil (v lastno)	0,5	0,4	0,4	0,4	0,3
Izi mobil (v druga)	0,3	0,3	0,4	0,3	0,3
T-2 (v lastno)	0,2	0,2	0,3	0,3	0,3
T-2 (v druga)	0,4	0,6	0,7	0,8	0,7

Vir: APEK, 2010

Delež odhodnih klicev, ki jih uporabniki družbe Mobitel d.d. opravijo znotraj lastnega omrežja je v primerjavi s preteklim obdobjem ostal enak. Delež odhodnih klicev uporabnikov družbe Mobitel d.d., ki je posredovan v druga omrežja se je v primerjavi s preteklim četrtletjem minimalno zmanjšal, in sicer za 0,1 odstotne točke.

Družba Si.mobil d.d. beleži porast deleža posredovanih klicev znotraj lastnega omrežja za 0,5 odstotne točke, delež posredovanih klicev v druga omrežja pa je enak deležu predhodnega obdobja.

Družba Tušmobil d.o.o. beleži za 0,3 odstotne točke padec deleža odhodnih klicev v druga omrežja, medtem, ko je delež odhodnih klicev v lastno omrežje enak deležu predhodnega obdobja.

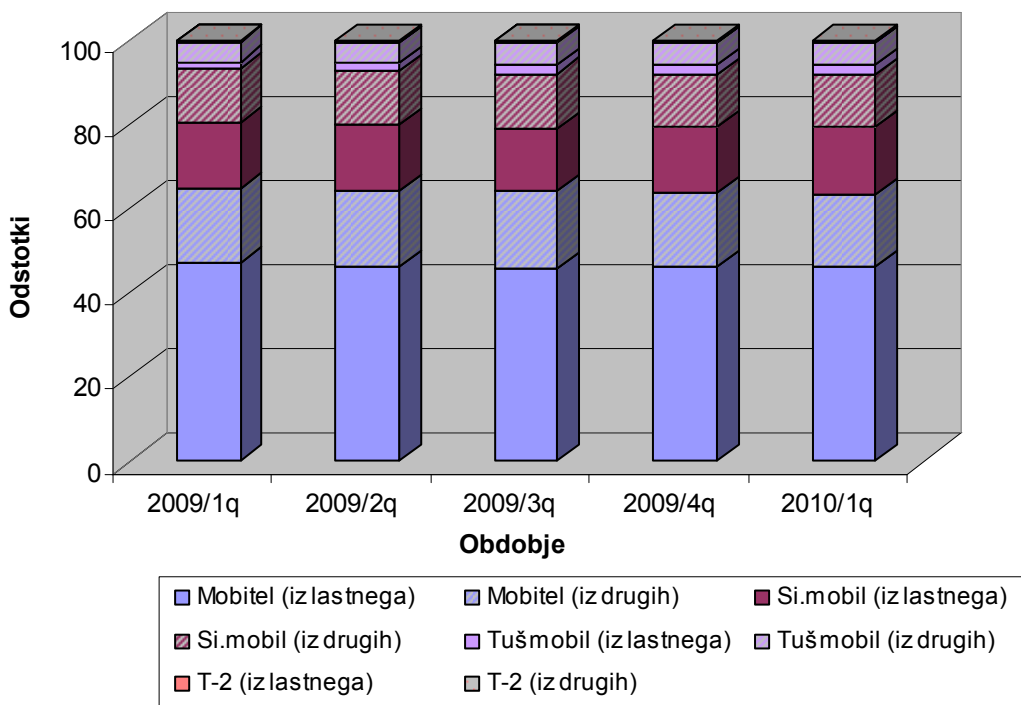


Delež odhodnih klicev v lastno omrežje družbe Debitel d.d. je enak deležu predhodnega obdobja, delež odhodnih klicev posredovanih v druga omrežja pa se je v opazovanem obdobju zmanjšal za 0,1 odstotne točke.

Družba Izi mobil d.d. beleži enak delež odhodnih klicev v druga omrežja kot v prejšnjem obdobju, medtem, ko se je delež odhodnih klicev v lastno omrežje zmanjšal za 0,1 odstotne točke.

Družba T-2 d.o.o. beleži enak delež odhodnih klicev v lastno omrežje kot v prejšnjem obdobju, delež odhodnih klicev v druga omrežja pa se je v opazovanem obdobju zmanjšal za 0,1 odstotne točke.

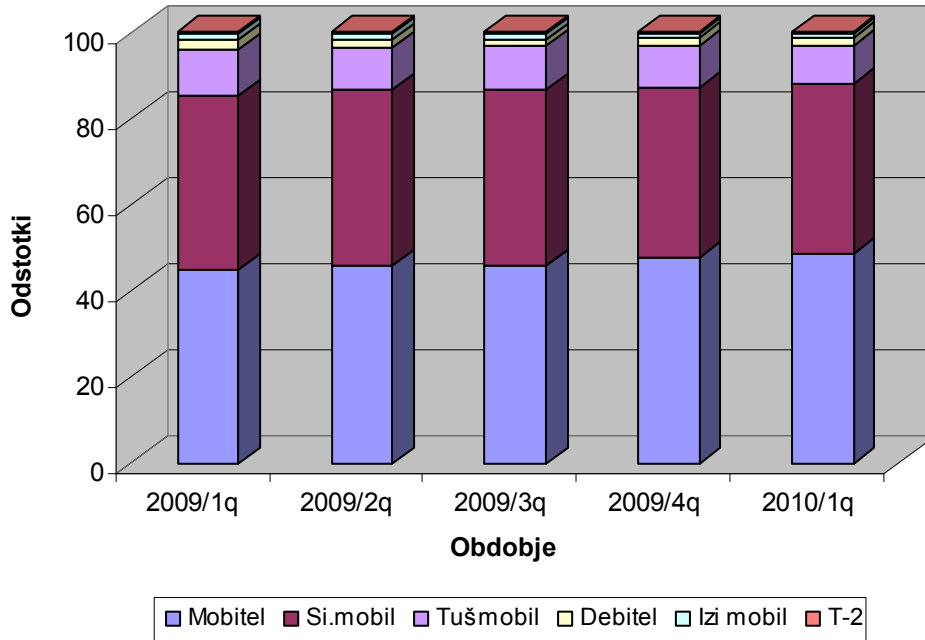
Graf št. 11: Deleži zaključenega govornega prometa po operaterjih



	2009/1q	2009/2q	2009/3q	2009/4q	2010/1q
Mobitel (iz lastnega)	47,1	46,4	45,9	46,3	46,1
Mobitel (iz drugih)	17,8	17,8	18,5	17,5	17,1
Si.mobil (iz lastnega)	15,7	15,7	14,7	15,6	16,1
Si.mobil (iz drugih)	12,6	12,8	13,0	12,6	12,6
Tušmobil (iz lastnega)	1,8	1,9	2,3	2,4	2,4
Tušmobil (iz drugih)	4,7	4,8	5,0	5,0	5,0
T-2 (iz lastnega)	0,1	0,3	0,3	0,3	0,3
T-2 (iz drugih)	0,2	0,4	0,4	0,4	0,4

Vir: APEK, 2010

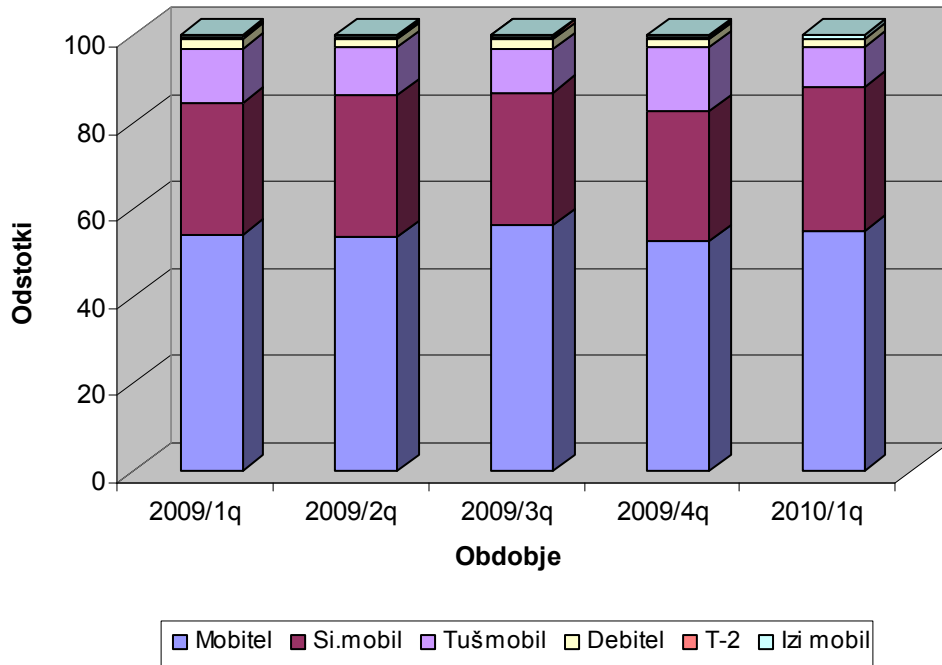
Kot je razvidno iz zgornjega grafa ima največji delež zaključenega govornega prometa družba Mobitel d.d., tako iz lastnega omrežja kot tudi iz drugih omrežij, sledijo ji družba Si.mobil d.d., Tušmobil d.o.o. in T-2 d.o.o.

Graf št. 12: Deleži poslanih SMS sporočil po operaterjih


	2009/1q	2009/2q	2009/3q	2009/4q	2010/1q
Mobitel	44,9	46,0	46,0	47,9	48,4
Si.mobil	40,3	40,7	40,9	39,5	39,8
Tušmobil	10,8	9,9	9,9	9,6	8,9
Debitel	2,1	1,8	1,7	1,6	1,5
Izi mobil	1,4	1,3	1,2	1,1	1,0
T-2	0,3	0,3	0,3	0,3	0,4

Vir: APEK, 2010

Največji delež poslanih SMS sporočil ima družba Mobitel d.d., in sicer 48,4 %, kar je za 0,5 odstotne točke več kot v prejšnjem obdobju. Deleži poslanih SMS sporočil so se povečali družbama Si.mobil d.d. (za 0,3 odstotne točke) in T-2 d.o.o. (za 0,1 odstotne točke), ostalim družbam pa so se deleži zmanjšali, in sicer: družbi Tušmobil d.o.o. za 0,7 odstotne točke, družbama Debitel d.d. in Izi mobil d.d. pa za 0,1 odstotne točke.

Graf št. 13: Deleži poslanih MMS sporočil po operaterjih


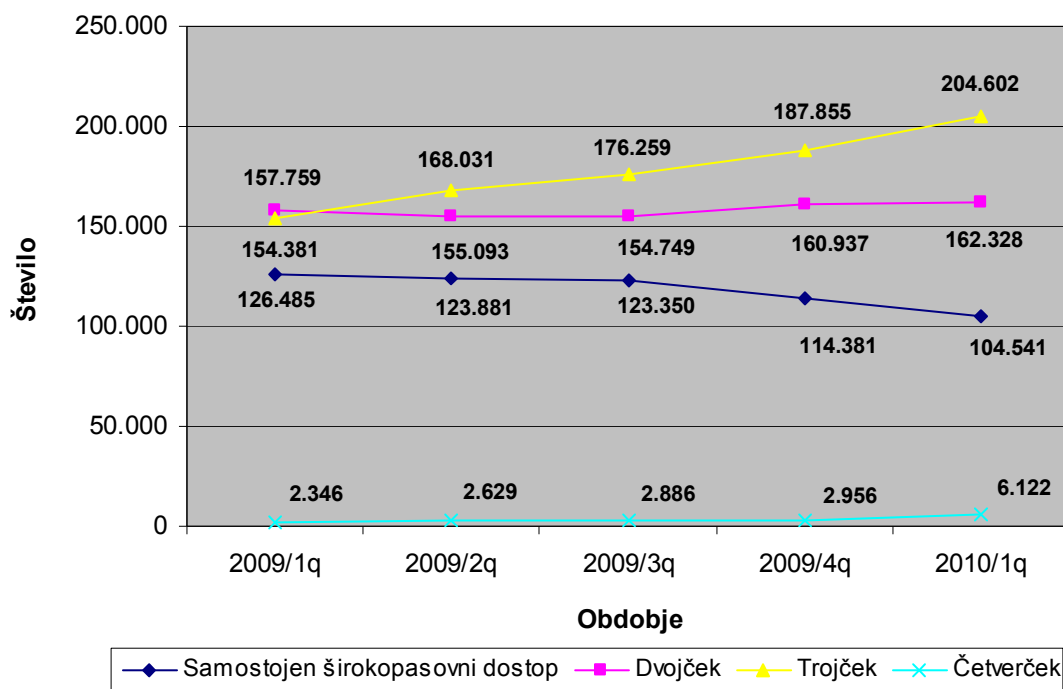
	2009/1q	2009/2q	2009/3q	2009/4q	2010/1q
Mobitel	54,1	53,8	56,4	52,7	55,3
Si.mobil	30,2	32,6	30,5	29,9	32,7
Tušmobil	12,5	10,7	10,1	14,7	9,2
Debitel	2,1	1,8	1,9	1,6	1,8
T-2	0,8	0,9	0,9	0,8	0,2
Izi mobil	0,2	0,2	0,2	0,3	0,8

Vir: APEK, 2010

V opazovanem obdobju se je povečal delež poslanih MMS sporočil družbam Mobitel d.d. (za 2,6 odstotne točke), Si.mobil d.d. (za 2,8 odstotne točke), Debitel d.d. (za 0,2 odstotne točke) in Izi mobil d.d. (za 0,5 odstotne točke). Istočasno pa se je delež poslanih MMS sporočil zmanjšal družbama Tušmobil d.o.o. (za 5,5 odstotne točke) in T-2 d.o.o. (za 0,6 odstotne točke).

3. Konvergenčne storitve

Graf št. 14: Rast števila priključkov na pakete storitev



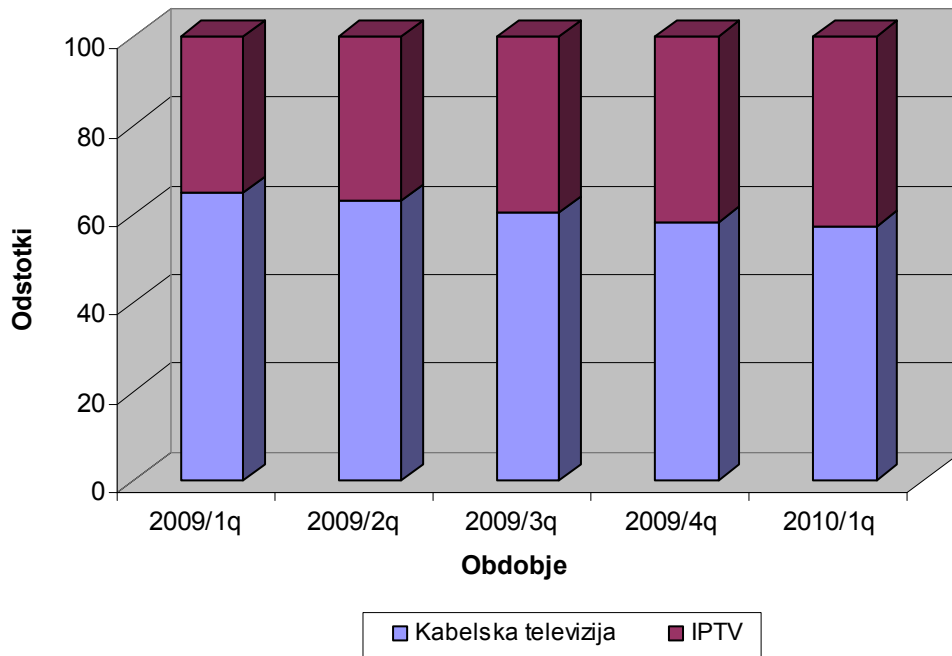
Vir: APEK, 2010

Paketi storitev prikazani v grafu vključujejo storitve v naročniškem razmerju, ki pa jih končni uporabniki lahko kupijo kot paket ali kot del posamezne storitve pri določenem operaterju.

Iz zgornjega grafa je razvidno, da število priključkov na pakete storitev raste, medtem ko se na ta račun zmanjšuje število priključkov na samostojen širokopasovni dostop. Ta trend lahko povežemo z dejstvom, da se končni uporabniki poleg širokopasovnega dostopa do interneta odločajo tudi za druge storitve pri istem operaterju, pri čemer je pogosto razlog tudi ugodnejša cena storitev, ki jih operaterji ponujajo v paketih.

V opazovanem obdobju se je tako število priključkov samostojnega širokopasovnega dostopa zmanjšalo, in sicer za 8,6 %. Število priključkov paketa dvojček se je v primerjavi s preteklim obdobjem povečalo za 0,9 %, paketa trojček za 8,9 % in paketa četverček za več kot 100 %.

Graf št. 15: Razmerje med priključki IPTV in kabelske televizije



	2009/1q	2009/2q	2009/3q	2009/4q	2010/1q
Kabelska televizija	64,8	63,0	60,4	58,0	57,1
IPTV	35,2	37,0	39,6	42,0	42,9

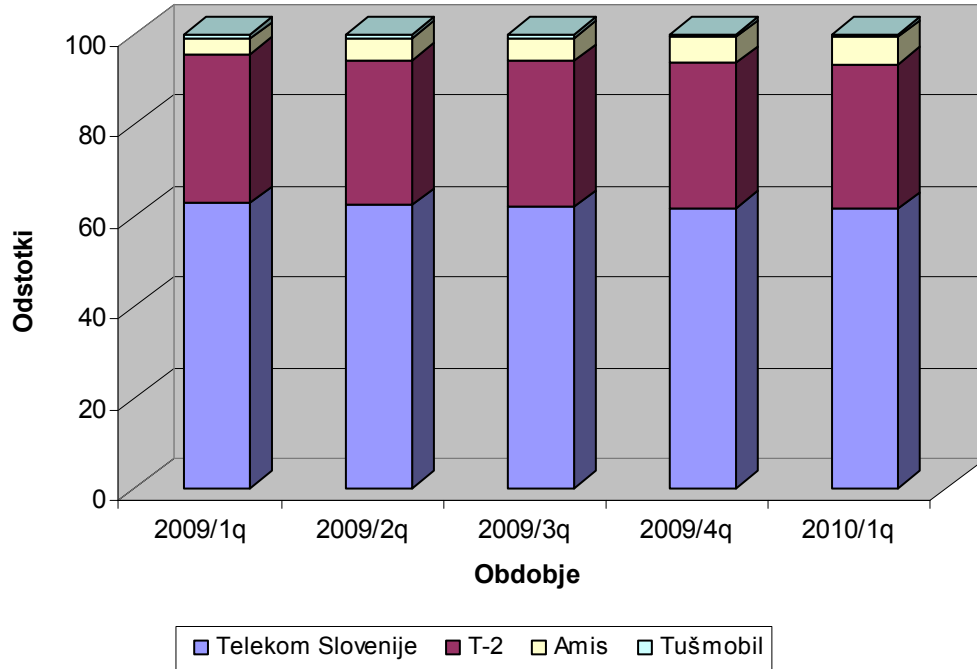
Vir: APEK, 2010

Iz zgornjega grafa je razvidno, da se delež priključkov kabelske televizije še naprej zmanjšuje na račun večjega deleža IPTV priključkov. Deleža sta se tako v primerjavi s preteklim obdobjem spremenila za 0,9 odstotne točke.

Kot izhaja iz 15. implementacijskega poročila Evropske komisije² se Slovenija po penetraciji IPTV priključkov uvršča v sam vrh med državami članicami EU, in sicer na drugo mesto.

²

http://ec.europa.eu/information_society/policy/ecomm/library/communications_reports/annualreports/15th/index_en.htm

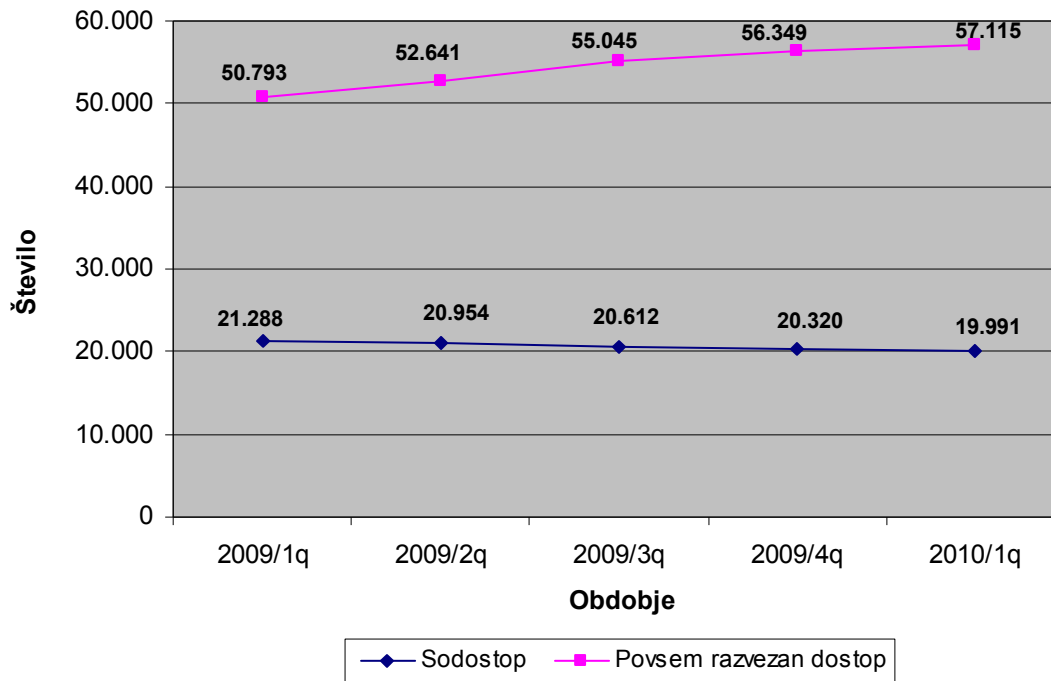
Graf št. 16: Tržni deleži ponudnikov IPTV storitev


	2009/1q	2009/2q	2009/3q	2009/4q	2010/1q
Telekom Slovenije	62,8	62,3	62,0	61,7	61,4
T-2	32,8	31,9	32,0	31,9	32,0
Amis	3,4	4,9	5,2	5,6	6,0
Tušmobil	1,0	0,9	0,9	0,7	0,7

Vir: APEK, 2010

Iz zgornjega grafa je razvidno, da tržni delež IPTV storitev družbe Telekom Slovenije d.d. v zadnjem letu počasi pada, medtem se tržni delež družbe Amis d.o.o. postopno zvišuje. Tržna deleža IPTV storitev družbe T-2 d.o.o. in Tušmobil d.o.o. sta bolj konstantna. Tržni delež IPTV storitev se je v glede na predhodnje četrtletje znižal družbi Telekom Slovenije d.d., in sicer za 0,3 odstotne točke. V primerjavi s preteklim obdobjem pa se je tržni delež IPTV storitev povečal družbama T-2 d.o.o. (za 0,1 odstotno točko) in Amis d.o.o. (za 0,4 odstotono točko). Družba Tušmobil d.o.o. beleži enak tržni delež kot je bil v preteklem obdobju.

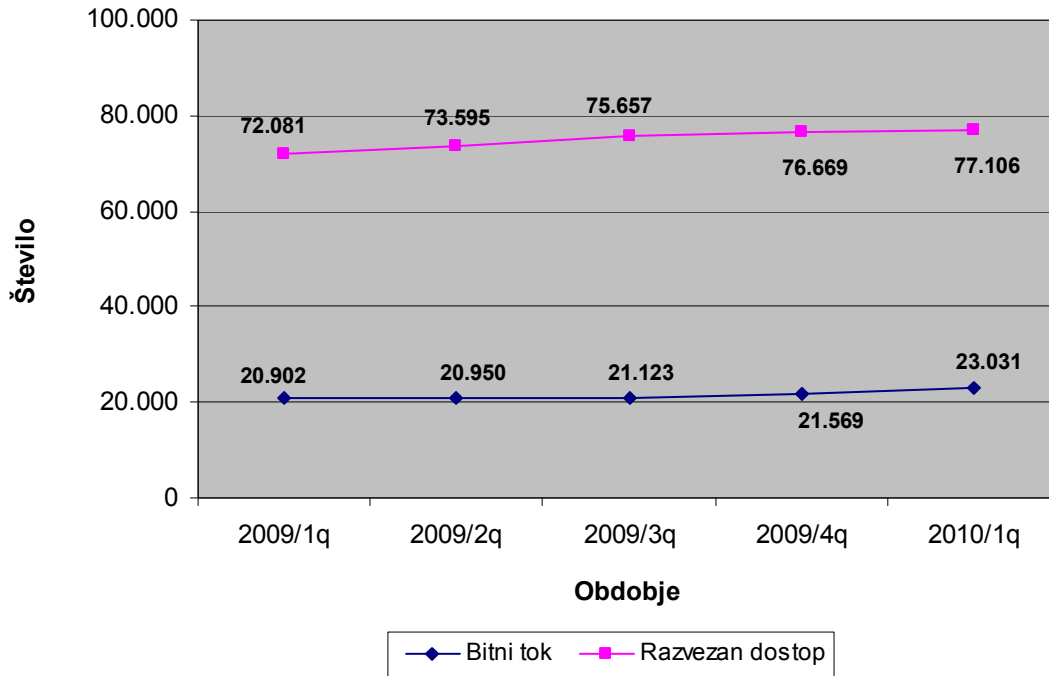
Graf št. 17: Razmerje med sodostopom in povsem razvezanim dostopom



Vir: APEK, 2010

Število priključkov prek razvezane krajevne zanke se v opazovanem obdobju povečuje medtem, ko število priključkov sodostopa pada. V primerjavi s predhodnim obdobjem se je število priključkov prek razvezane krajevne zanke povečalo za 1,4 %, število priključkov sodostopa pa se je zmanjšalo za 1,6 %.

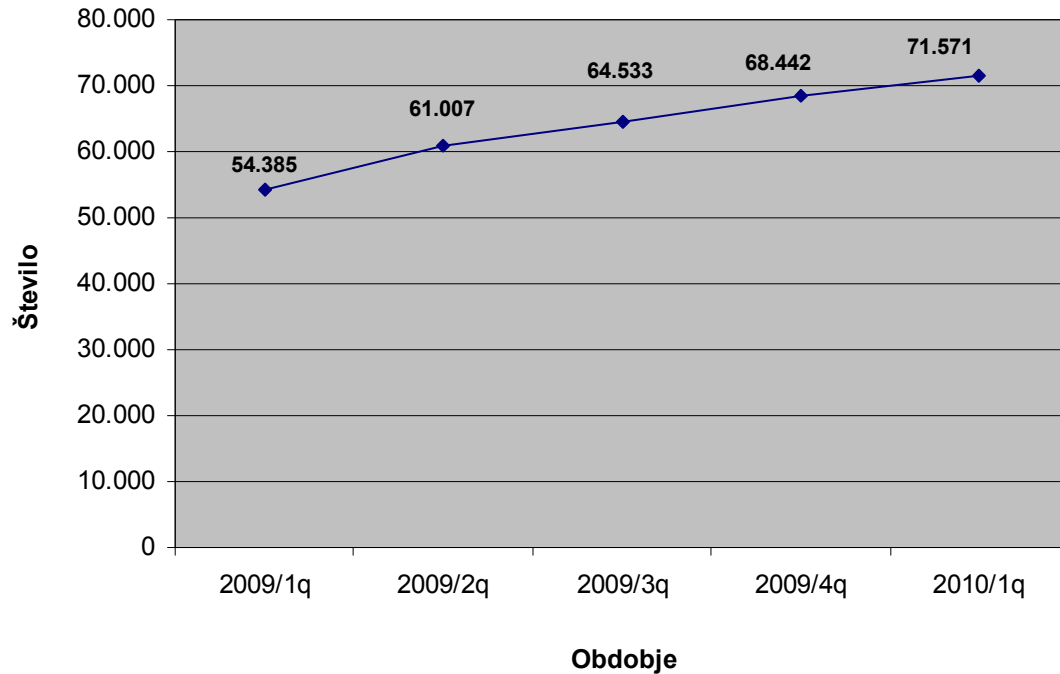
Graf št. 18: Razmerje med bitnim tokom in razvezanim dostopom



Vir: APEK, 2010

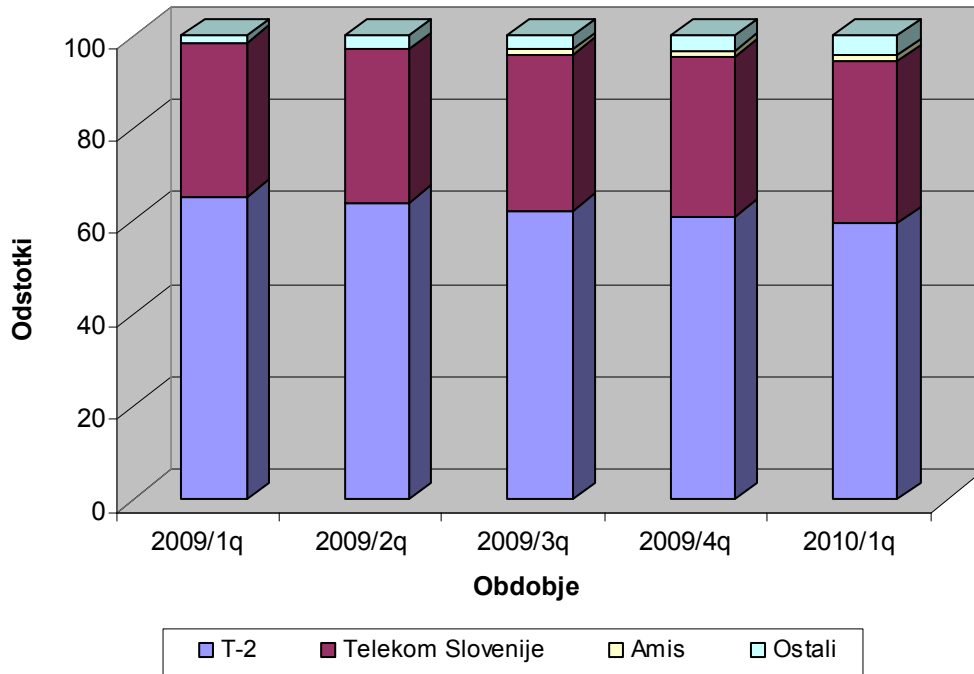
Razmerje med številom priključkov preko bitnega toka in razvezanega dostopa za alternativne operaterje je v korist slednjega. V primerjavi s preteklim obdobjem se je število priključkov preko razvezanega dostopa povečalo, prav tako se je povečalo število priključkov preko bitnega toka. Število priključkov preko bitnega toka se je v primerjavi s preteklim obdobjem povečalo za 6,8%, število priključkov preko razvezanega dostopa pa se je v primerjavi preteklim obdobjem povečalo za 0,6%. To lahko povežemo z negativno gospodarsko rastjo, zaradi katere so operaterji posredno pripravljene manj investirati v svoje omrežje.

Graf št. 19: Rast števila priključkov preko optike do doma (FTTH)



Vir: APEK, 2010

Iz zgornjega grafa je razvidno, da število optičnih priključkov v zadnjem letu raste, vendar pa se rast postopno umirja. Število optičnih priključkov do doma se je v opazovanem obdobju v primerjavi s predhodnim povečalo, in sicer za 4,6 %.

Graf št. 20: Tržni deleži ponudnikov optike do doma (FTTH)


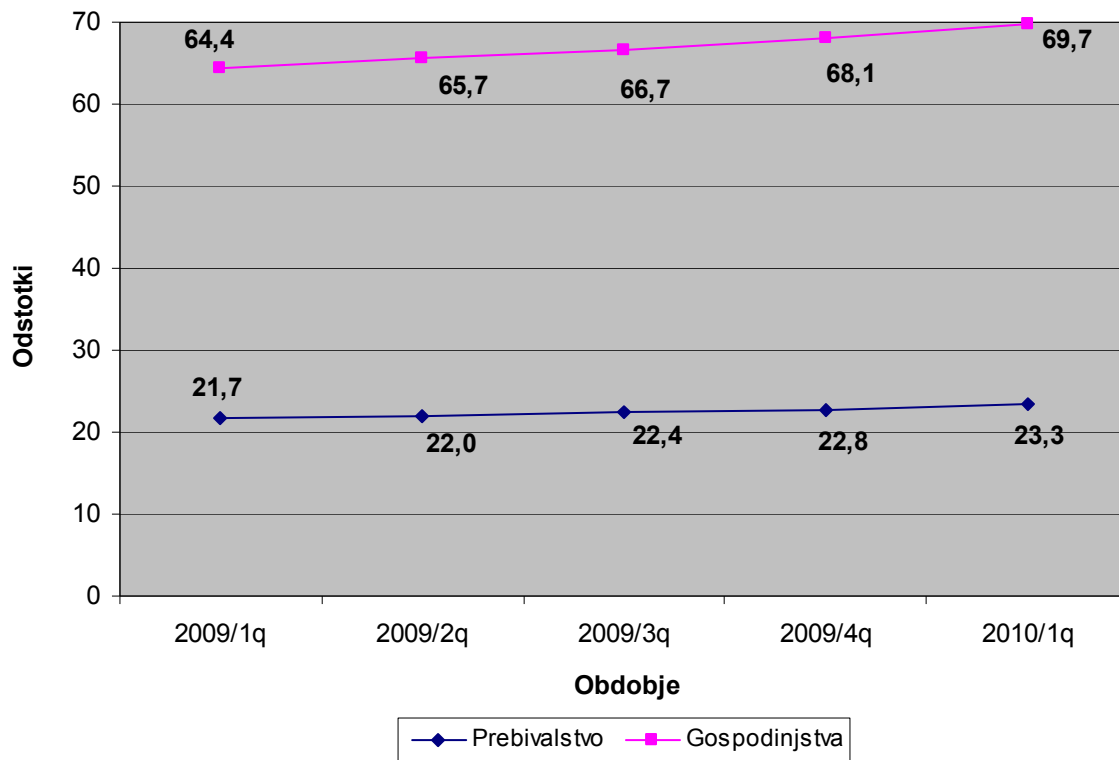
	2009/1q	2009/2q	2009/3q	2009/4q	2010/1q
T-2	65,2	64,0	62,3	61,0	59,5
Telekom Slovenije	33,3	33,1	33,5	34,4	34,8
Amis			1,1	1,3	1,4
Ostali	1,5	3,0	3,0	3,2	4,3

Vir: APEK, 2010

Največji tržni delež iz naslova števila priključkov optike do doma ima družba T-2 d.o.o., in sicer 59,5%. Sledi pa ji družba Telekom Slovenije d.d. s 34,8% tržnim deležem.

4. Širokopasovni dostop

Graf št. 21: Penetracija fiksnega širokopasovnega dostopa do interneta

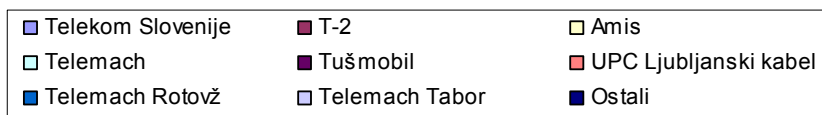
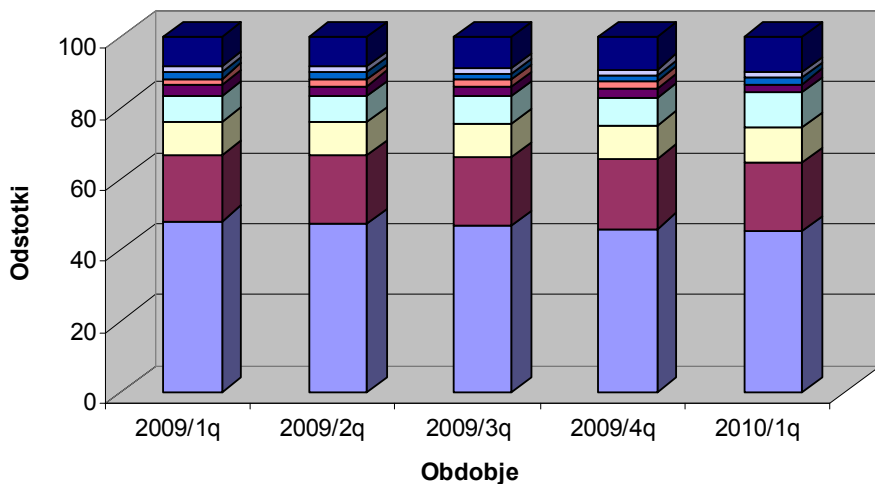


Vir: APEK, 2010

Penetracija fiksnega širokopasovnega dostopa glede na gospodinjstva se je v primerjavi s predhodnim obdobjem zvišala za 1,6 odstotne točke, penetracija glede na prebivalstvo pa za 0,5 odstotne točke in se približuje evropskemu povprečju.



Graf št. 22: Tržni deleži operaterjev fiksne širokopasovnega dostopa do interneta po številu priključkov



	2009/1q	2009/2q	2009/3q	2009/4q	2010/1q
Telekom Slovenije	48,2	47,4	46,8	46,1	45,2
T-2	18,7	19,4	19,6	19,6	19,3
Amis	9,3	9,2	9,3	9,5	9,8
Telemach	7,4	7,5	7,5	7,7	9,9
Tušmobil	2,8	2,7	2,6	2,6	2,5
UPC Ljubljanski kabel	1,9	2,0	2,0	2,0	0,0
Telemach Rotovž	2,0	1,9	1,9	1,9	2,0
Telemach Tabor	1,6	1,6	1,6	1,6	1,6
Ostali	8,1	8,2	8,6	9,1	9,6

Vir: APEK, 2010

Iz zgornjega grafa je razvidno, da se tržni delež glede na število fiksnih širokopasovnih priključkov družbe Telekom Slovenije d.d. v zadnjem letu in v opazovanem obdobju zmanjšuje, vendar pa ima družba še vedno največji tržni delež glede na število fiksnih širokopasovnih priključkov, ki znaša 45,2 %.

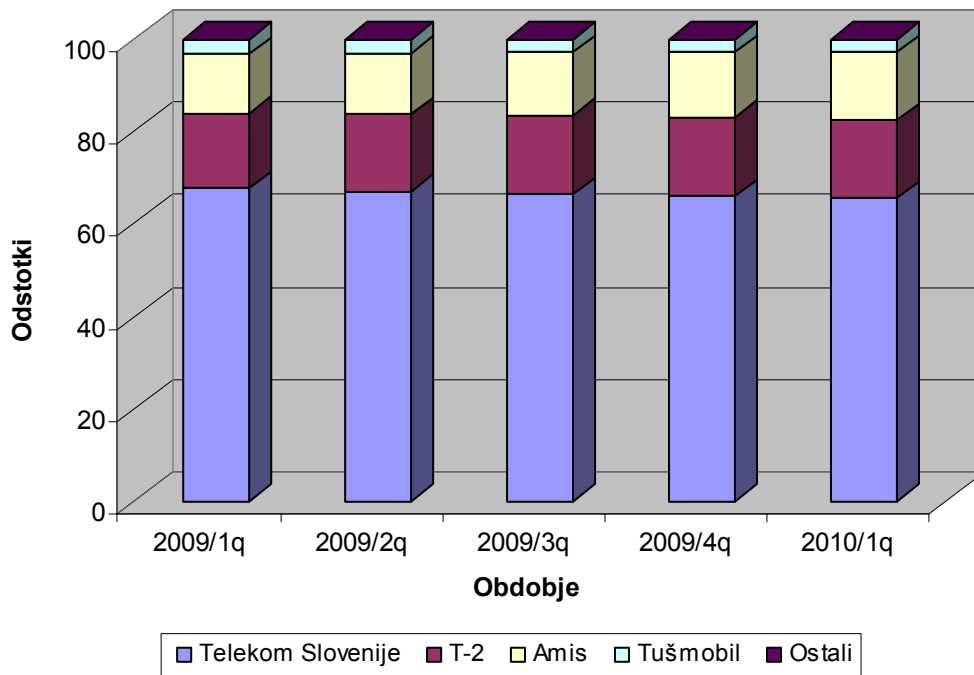
V primerjavi s preteklim obdobjem se je tržni delež glede na število fiksnih širokopasovnih priključkov za 0,3 odstotne točke zmanjšal družbi T-2 d.o.o. ter za 0,1 odstotno točko družbi Tušmobil d.o.o.

V opazovanem obdobju beležijo porast tržnega deleža družbe Amis d.o.o. (za 0,3 odstotne točke), Telemach d.o.o. (za 2,2 odstotne točke) in Telemach Rotovž d.d. (za 0,1 odstotne točke). Družba Telemach Tabor d.d. beleži tržni delež, ki je enak deležu njegovega predhodnega obdobja.



V začetku letošnjega leta se je UPC Ljubljanski kabel d.d. priključil družbi Telemach d.o.o., medtem ko sta družbi Telemach Rotovž d.d. in Telemach Tabor d.d. z družbo Telemach d.o.o. lastniško povezani.

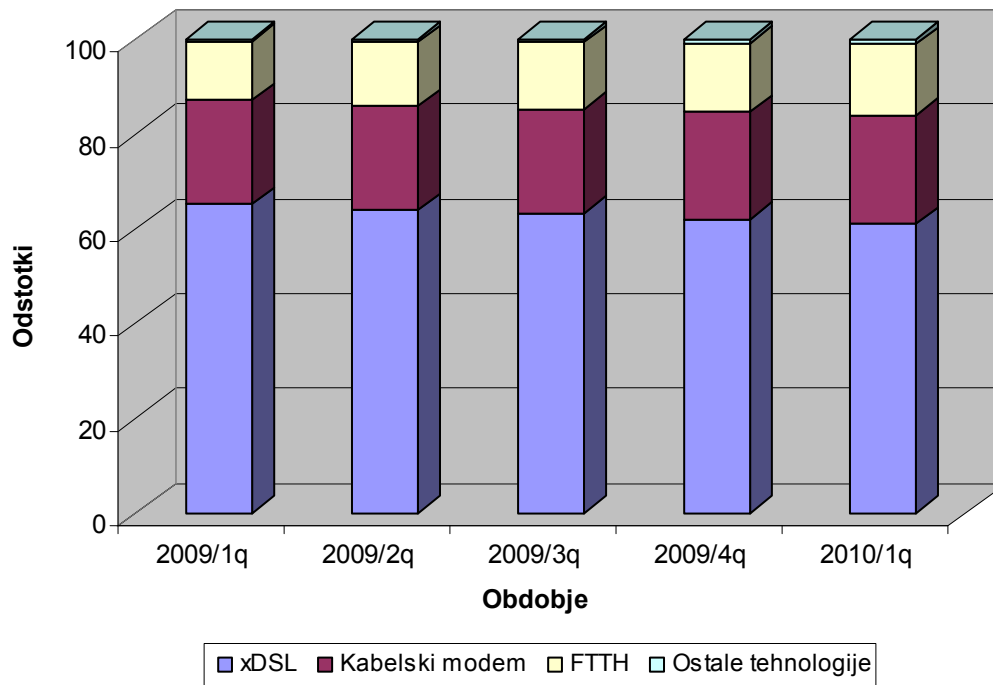
Graf št. 23: Tržni delež xDSL priključkov po operaterjih



	2009/1q	2009/2q	2009/3q	2009/4q	2010/1q
Telekom Slovenije	67,6	67,1	66,5	66,0	65,6
T-2	16,3	16,7	17,1	17,1	17,0
Amis	12,9	13,1	13,5	14,1	14,7
Tušmobil	3,1	3,0	2,9	2,8	2,7
Ostali	0,1	0,0	0,0	0,0	0,1

Vir: APEK, 2010

Družbi Telekom Slovenije d.d. je tržni delež xDSL priključkov v opazovanem obdobju padel za 0,4 odstotne točke v primerjavi s prejšnjim obdobjem, kljub temu pa ima družba še vedno zdaleč največji tržni delež v primerjavi z ostalimi družbami. Tržni delež je padel tudi družbama T-2 d.o.o. in Tušmobil d.o.o., in sicer za 0,1 odstotne točke, medtem ko se je tržni delež xDSL priključkov povečal družbi Amis d.o.o., in sicer za 0,6 odstotne točke

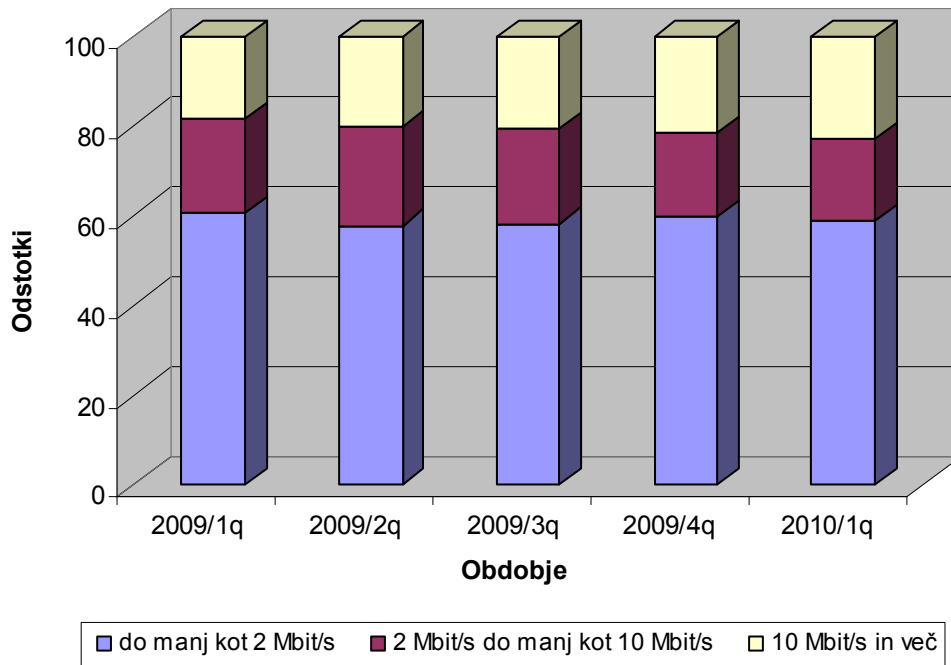
Graf št. 24: Gibanje deležev fiksnih širokopasovnih tehnologij


	2009/1q	2009/2q	2009/3q	2009/4q	2010/1q
xDSL	65,1	64,0	63,2	62,1	61,0
Kabelski modem	22,1	22,0	22,1	22,5	23,0
FTTH	12,3	13,6	14,1	14,7	15,0
Ostale tehnologije	0,4	0,5	0,6	0,7	1,0

Vir: APEK, 2010

Iz grafa zgoraj je razvidno, da se je število uporabnikov fiksnih širokopasovnih tehnologij, ki je dostopalo do interneta preko xDSL tehnologije v primerjavi s preteklim obdobjem zmanjšalo za 1,1 odstotne točke in sicer na račun povečanja deležev uporabnikov, ki se poslužujejo ostalih širokopasovnih tehnologij. Delež končnih uporabnikov, ki dostopajo preko kableskega omrežja se je tako v opazovanem obdobju povečal za 0,5 odstotne točke, delež širokopasovnega dostopa preko optike do doma (FTTH) za 0,3 odstotne točke in delež širokopasovnega dostopa prek ostalih tehnologij za 0,3 odstotne točke.

Graf št. 25: Deleži priključkov fiksnega širokopasovnega dostopa do interneta glede na hitrost dostopa



	2009/1q	2009/2q	2009/3q	2009/4q	2010/1q
do manj kot 2 Mbit/s	60,8	57,8	58,2	59,8	58,9
2 Mbit/s do manj kot 10 Mbit/s	20,7	22,0	21,0	18,8	18,4
10 Mbit/s in več	18,5	20,2	20,8	21,4	22,7

Vir: APEK, 2010

V prvem četrtletju letošnjega leta se je večina uporabnikov odločala za hitrost širokopasovnega dostopa do interneta nižje od 2 Mbit/s, in sicer 58,9%. Delež uporabnikov, ki se odloča za hitrosti od 2 Mbit/s do manj kot 10 Mbit/s se je v opazovanem obdobju zmanjšalo za 0,4 odstotne točke, delež uporabnikov, ki se odloča za hitrosti 10 Mbit/s in višje pa se je povečal za 1,3 odstotne točke. Navedeno kaže na to, da večina uporabnikov širokopasovni dostop uporablja predvsem za dostop do interneta v kombinaciji s storitvijo IP telefonije. To je razvidno tudi iz grafa št. 14, saj tudi med paketi storitev po deležu števila priključkov prevladuje paket dvojček. Kot je razvidno iz grafa št. 15 se naglo povečuje število IPTV priključkov ter število priključkov na paket storitev trojček (graf št. 14), kar pa posredno vpliva na povečanje povpraševanja končnih uporabnikov po hitrosti 10 Mib/s in višje.



Kazalo slik

Graf št. 1: Deleži telefonski priključkov po tehnologijah.....	4
Graf št. 2 : Rast IP telefonskih priključkov	5
Graf št. 3: Tržni deleži operaterjev, ki ponujajo storitve IP telefonije, po številu priključkov	6
Graf št. 4: Tržni deleži operaterjev, ki ponujajo storitve IP telefonije, po prometu.....	7
Graf št. 5: Tržni delež družbe Telekom Slovenije d.d. na trgu fiksne telefonije glede na število priključkov na javno telefonsko omrežje na fiksni lokaciji	8
Graf št. 6: Penetracija aktivnih uporabnikov mobilne telefonije na prebivalstvo.....	9
Graf št. 7: Deleži aktivnih uporabnikov mobilne telefonije po operaterjih.....	10
Graf št. 8: Deleži naročnikov po operaterjih	11
Graf št. 9: Deleži predplačnikov po operaterjih.....	12
Graf št. 10: Deleži posredovanega govornega prometa po operaterjih.....	13
Graf št. 11: Deleži zaključenega govornega prometa po operaterjih	14
Graf št. 12: Deleži poslanih SMS sporočil po operaterjih	15
Graf št. 13: Deleži poslanih MMS sporočil po operaterjih.....	16
Graf št. 14: Rast števila priključkov na pakete storitev	17
Graf št. 15: Razmerje med priključki IPTV in kabelske televizije	18
Graf št. 16: Tržni deleži ponudnikov IPTV storitev	19
Graf št. 17: Razmerje med sodostopom in povsem razvezanim dostopom.....	20
Graf št. 18: Razmerje med bitnim tokom in razvezanim dostopom.....	21
Graf št. 19: Rast števila priključkov preko optike do doma (FTTH).....	22
Graf št. 20: Tržni deleži ponudnikov optike do doma (FTTH)	23
Graf št. 21: Penetracija fiksne širokopasovnega dostopa do interneta	24
Graf št. 22:Tržni deleži operaterjev fiksne širokopasovnega dostopa do interneta po številu priključkov	25
Graf št. 23: Tržni delež xDSL priključkov po operaterjih.....	26
Graf št. 24: Gibanje deležev fiksne širokopasovnih tehnologij.....	27
Graf št. 25: Deleži priključkov fiksne širokopasovnega dostopa do interneta glede na hitrost dostopa.....	28