



APEK

**Agencija za pošto in elektronske
komunikacije Republike Slovenije**

Stegne 7, p. p. 418

1001 Ljubljana

telefon: 01 583 63 00, faks: 01 511 11 01

e-naslov: info.box@apek.si, <http://www.apek.si>

davčna št.: 10482369

Poročilo o razvoju trga elektronskih komunikacij za tretje četrletje 2009

Ljubljana, december 2009

Predmetno poročilo je informativne narave. Vsebuje podatke pridobljene skozi četrletna zbiranja ali drugače zbrane podatke. Pri izračunih penetracije so uporabljeni podatki Statističnega urada Republike Slovenije, in sicer za število gospodinjstev podatek iz popisa prebivalstva leta 2002, ter za število prebivalcev uradno objavljeni podatki po posameznih obdobjih. Zaradi naknadnih popravkov so možna odstopanja od že predhodno objavljenih podatkov. Analize, ki v tem poročilu niso vključene, so lahko vključene v naslednjem ali drugih poročilih Agencije. Agencija si pridružuje pravico odločanja o vsebini svojih poročil.



APEK

**Agencija za pošto in elektronske
komunikacije Republike Slovenije**

Stegne 7, p. p. 418

1001 Ljubljana

telefon: 01 583 63 00, faks: 01 511 11 01

e-naslov: info.box@apek.si, <http://www.apek.si>

davčna št.: 10482369

Kazalo

Uvod	3
Stanje in razvoj na posameznih tržnih segmentih	5
1. Trg fiksne telefonije	5
2. Trg mobilne telefonije	10
3. Konvergenčne storitve	18
4. Širokopasovni dostop	22



APEK

**Agencija za pošto in elektronske
komunikacije Republike Slovenije**

Stegne 7, p. p. 418

1001 Ljubljana

telefon: 01 583 63 00, faks: 01 511 11 01

e-naslov: info.box@apek.si, http://www.apek.si

davčna št.: 10482369

Uvod

V mesecu avgustu je Agencija začela postopek javnega posvetovanja za analizo upoštevne trga »Dostop do (fizične) omrežne infrastrukture (vključno s sodostopom ali razvezanim dostopom) na fiksni lokaciji (medoperaterski trg)« in za analizo upoštevne trga »Širokopasovni dostop (medoperaterski trg)«. Na podlagi upoštevanih pripomb na analizi pridobljenih v okviru tega javnega posvetovanja, je Agencija prišla do delno spremenjenih in dopolnjenih zaključkov glede predloga obveznosti cenovnega nadzora in stroškovnega računovodstva, zato je postopek javnega posvetovanja izvedla ponovno konec meseca septembra.

Agencija je konec meseca junija objavila javni razpis za določitev izvajalca univerzalne storitve. Na naslov Agencije so do izteka roka za oddajo ponudb, in sicer do 15.9.2009, prispeli štiri ponudbe dveh ponudnikov za storitvi iz nabora univerzalne storitve, in sicer zagotavljanje in dostop do univerzalnega imenika ter zagotavljanje in dostop do univerzalne službe za dajanje informacij o naročnikih. Za storitvi priključitev na javno telefonsko omrežje in dostop do javno dostopnih telefonskih storitev na fiksni lokaciji ter zagotavljanje javnih telefonskih govorilnic ni prejela nobene ponudbe, zato v tem delu javni razpis ni uspel. Agencija je na javnem odpiranju prispelih ponudb za storitvi imenika in imeniške službe, ki so vključevale tudi ponudbo za izvajanje vseh tistih ukrepov za končne uporabnike-invalidne v zvezi z naborem teh storitev, ki sodijo v univerzalno storitev, ugotovila, da so prispeli ponudbe družbe TELEDAT d.o.o. ter konzorcija MCA d.o.o. in CDE d.o.o. in da so glede na zahteve iz razpisne dokumentacije formalno popolne. Agencija je ugotovila, da sta le ponudbi družbe TELEDAT d.o.o. v celoti ustrezali zahtevam zakona in razpisne dokumentacije in dne 30.11.2009 to družbo izbrala za izvajalca storitev imenika in imeniške službe iz nabora univerzalne storitve. Za dele razpisa, kjer Agencija ni prejela nobene ponudbe, pa je bila na podlagi analize maloprodajnih tržnih deležev po številu naročnikov javno dostopnih telefonskih storitev na fiksni lokaciji z odločbo dne 30.11.2009 za izvajalca določena družba Telekom Slovenije d.d.

V drugi polovici meseca junija je Agencija zaključila letno Poročilo o kakovosti storitve za klice na enotno evropsko telefonsko številko za klice v sili »112« za leto 2008. Zakonsko dolžnost poročanja imajo vsi operaterji javnih telefonskih omrežij oziroma javno dostopnih telefonskih storitev (neodvisno od tehnologije zagotavljanja javnih telefonskih omrežij oziroma izvajanja javno dostopnih telefonskih storitev), ki zagotavljajo enotno evropsko telefonsko številko za klice v sili »112«. Agencija je celotno poročilo posredovala na Ministrstvo za visoko šolstvo, znanost in tehnologijo, Direktorat za informacijsko družbo in Ministrstvo za obrambo, Upravo RS za zaščito in reševanje.

Konec meseca avgusta pa je Agencija v namen sooblikovanja dveh priporočil, in sicer Priporočila o dejanskih prenosnih hitrostih širokopasovnega dostopa do interneta ter Priporočila o pogodbenih razmerjih med operaterji elektronskih komunikacijskih omrežij, operaterji posredniki oziroma operaterji preprodajalci in izvajalci javno dostopnih elektronskih komunikacijskih storitev ter končnimi uporabniki, povabila zainteresirano javnost, da pošlje svoje pripombe, mnenja in dopolnitve k predlogu navedenih priporočil.

Namen Priporočila o dejanskih prenosnih hitrostih širokopasovnega dostopa do interneta je doseči, da bi ponudniki internetnih storitev končnim uporabnikom posredovali bolj celovite in jasne informacije glede storitev, ki jim jih zagotavljajo, tako da bi lahko uporabniki že pred podpisom naročniške pogodbe sprejemali informirane odločitve o vrsti in kakovosti storitve.

Namen Priporočila o pogodbenih razmerjih med operaterji elektronskih komunikacijskih omrežij, operaterji posredniki oziroma operaterji preprodajalci in izvajalci javno dostopnih elektronskih komunikacijskih storitev ter končnimi uporabniki je pojasniti operaterjem, na kakšen način urediti pogodbeno razmerja med pogodbenimi strankami skladno z zakonskimi zahtevami, tako da bo v naročniški pogodbi jasno in nedvoumno zapisano, kdo izvaja javne komunikacijske storitve, kdo zagotavlja javna komunikacijska omrežja in dostop za izvajanje javnih komunikacijskih storitev in za kaj prevzema popolno odgovornost v skladu z zakonskimi zahtevami. Obenem Agencija, skladno s svojo strategijo, skrbi tudi za ponudbo storitev po meri končnih uporabnikov. Agencija želi v luči slednjega končnim uporabnikom omogočiti dostop do in uporabo komunikacijskih storitev in javnih komunikacijskih omrežij, bodisi v paketni ponudbi enega operaterja, bodisi v paketni ponudbi različnih operaterjev.

Agencija je v mesecu avgustu in septembru organizirala okroglo mizo, na kateri je skupaj z operaterji iskala rešitve glede poenotenja vsebine tako osnovne (zakonske) stopnje kot tudi nadaljnje razčlenitve računa za mobilne telefonske storitve. V usklajevanju je osnutek Priporočila operaterjem o elementih osnovne stopnje razčlenitve računa za javno dostopne mobilne telefonske storitve

Izpeljan je bil postopek inšpekcijskega nadzora nad družbo Si.mobil d.d. zaradi cene zaključevanja mednarodnih klicev v njenem mobilnem telefonskem omrežju. Družba Si.mobil d.d. je ceno uskladila z v regulatorni odločbi določeno ceno in Agencija je skladno z zakonom postopek nadzora ustavila.

Agencija je na pobudo operaterja družbe Akton, telekomunikacijski inženiring d.o.o., preverila tudi ceno zaključevanja klicev v javnem mobilnem telefonskem omrežju družbe Mobitel d.d., vendar zaradi skladnosti cen operaterja Mobitel d.d. z regulatorno odločbo Agencije postopka inšpekcijskega nadzora ni bilo potrebno izpeljati.

Agencija je meseca oktobra izpeljala postopek nadzora proti družbi Telekom Slovenije d.d. zaradi nepravilnega obveščanja naročnikov o spremenjeni programski ponudbi SiOL TV. Družba Telekom Slovenije d.d. je nepravilnosti v postavljenem roku odpravil, zato je Agencija postopek ustavila.

Agencija je pripravila vprašalnik v zvezi s pogojnim dostopom do zaščitene elektronskih storitev in zbrala odgovore, katere je posredovala Direktoratu za informacijsko družbo, ki bo na osnovi tega pripravil posvetovanje v zvezi z izvajanjem zakona o pogojnem dostopu do zaščitene elektronskih storitev za potrebe inšpekcijskega nadzora.



APEK

Agencija za pošto in elektronske komunikacije Republike Slovenije

Stegne 7, p. p. 418

1001 Ljubljana

telefon: 01 583 63 00, faks: 01 511 11 01

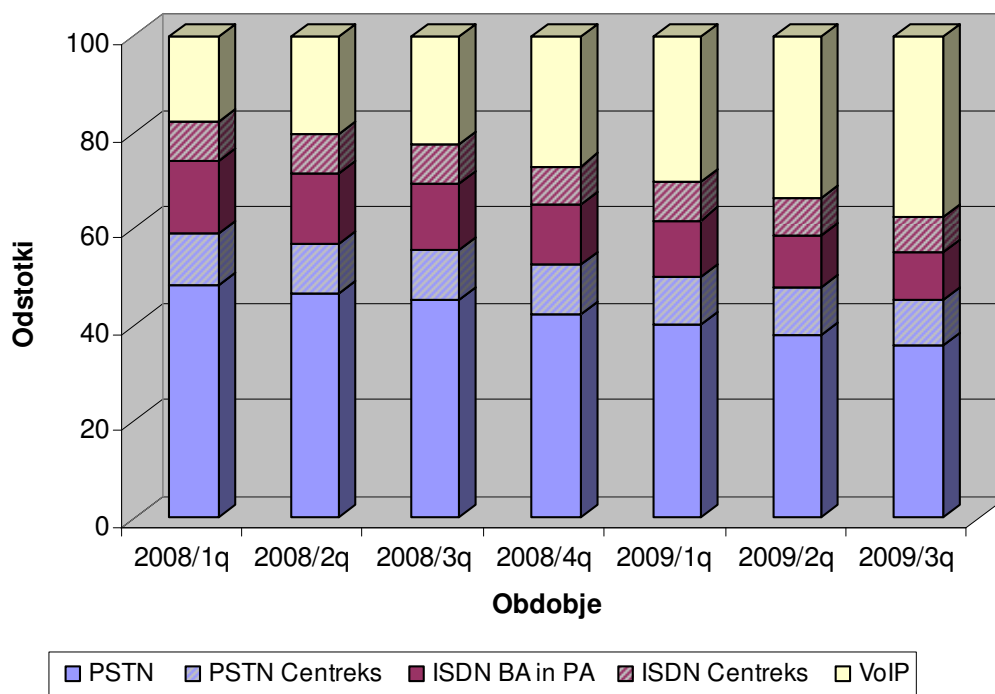
e-naslov: info.box@apek.si, http://www.apek.si

davčna št.: 10482369

Stanje in razvoj na posameznih tržnih segmentih

1. Trg fiksne telefonije

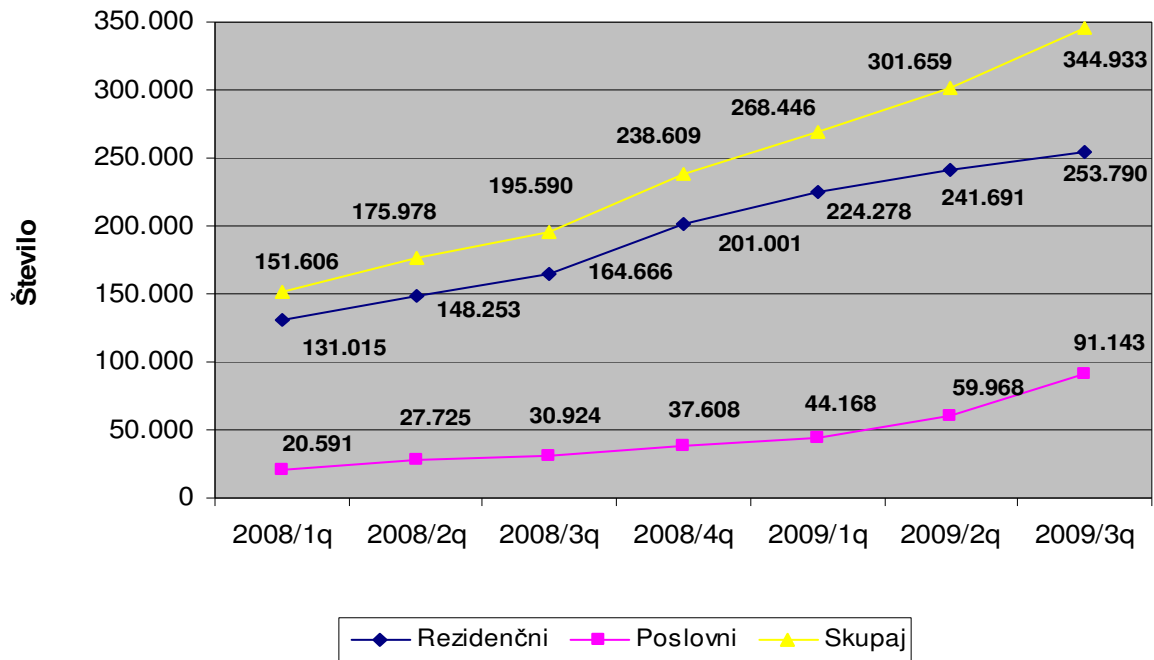
Graf št. 1: Deleži telefonskih priključkov po tehnologijah



	2008/1q	2008/2q	2008/3q	2008/4q	2009/1q	2009/2q	2009/3q
PSTN	48,3	46,6	45,1	42,1	40,0	37,9	35,8
PSTN Centreks	10,5	10,5	10,5	10,3	10,1	9,9	9,5
ISDN BA in PA	15,2	14,4	13,8	12,6	11,7	10,8	10,0
ISDN Centreks	8,3	8,2	8,2	8,0	7,9	7,7	7,2
VoIP	17,6	20,3	22,5	27,0	30,2	33,7	37,4

Vir: APEK, 2009

Tržni delež IP telefonije se je v opazovanem obdobju zvišal za 3,7 odstotne točke. Deleži telefonskih priključkov, ki temeljijo na PSTN in ISDN tehnologijah pa so se znižali.

Graf št. 2: Rast IP telefonskih priključkov


Vir: APEK, 2009

Število IP telefonskih priključkov se je v primerjavi s preteklim obdobjem povečalo za 14,3 %. Konec tretjega četrtletja 2009 je bilo vzpostavljenih 344.933 IP telefonskih priključkov, od tega 253.790 rezidenčnih in 91.143 poslovnih.



APEK

Agencija za pošto in elektronske komunikacije Republike Slovenije

Stegne 7, p. p. 418

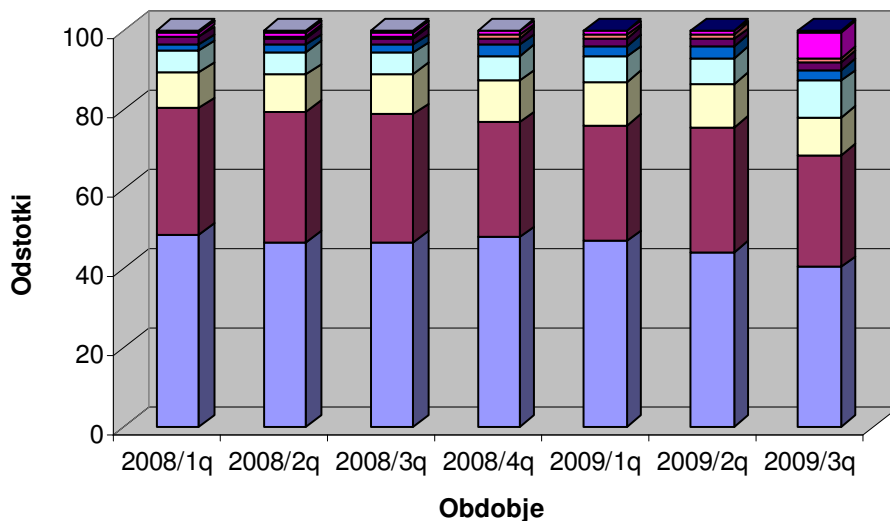
1001 Ljubljana

telefon: 01 583 63 00, faks: 01 511 11 01

e-naslov: info.box@apek.si, http://www.apek.si

davčna št.: 10482369

Graf št. 3: Tržni deleži operaterjev, ki ponujajo VoIP storitve, po številu priključkov



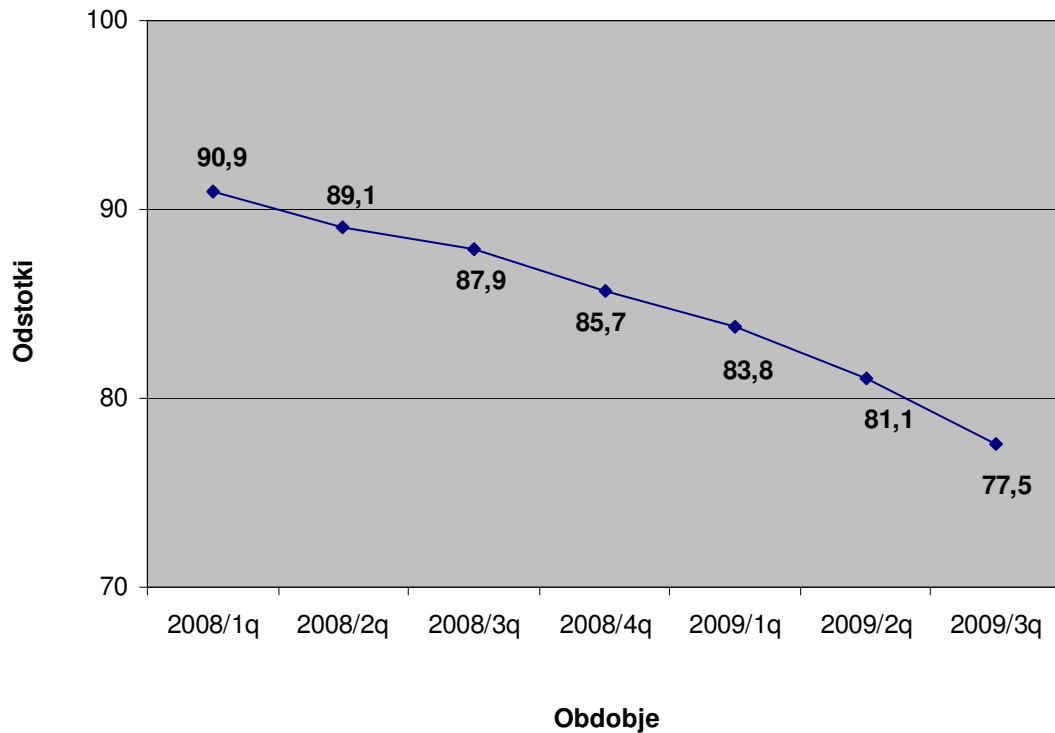
Telekom Slovenije	T-2	Telemach
Amis	In.life	UPC Ljubljanski kabel
Softnet	Tušmobil	Teleing
Sinfonika		

	2008/1q	2008/2q	2008/3q	2008/4q	2009/1q	2009/2q	2009/3q
Telekom Slovenije	48,6	46,5	46,6	47,7	46,7	44,1	40,2
T-2	31,6	32,9	32,1	29,0	29,4	31,5	28,3
Telemach	8,9	9,3	10,1	10,5	11,0	10,8	9,4
Amis	5,6	5,8	5,4	6,2	6,1	6,6	9,3
In.life	1,5	1,8	2,0	2,9	2,9	3,0	2,9
UPC Ljubljanski kabel	1,9	1,8	1,8	1,8	1,9	1,9	1,7
Softnet	0,2	0,4	0,4	0,6	0,9	1,1	1,1
Tušmobil	1,1	1,1	1,0	0,9	0,9	0,8	6,7
Teleing	0,3	0,3	0,3	0,2	0,3	0,3	0,4
Sinfonika	0,2	0,2	0,2	0,2			

Vir: APEK, 2009

Iz zgornjega grafa je razvidno, da ima v opazovanem obdobju največji tržni delež družba Telekom Slovenije d.d. (40,2%), kljub temu, da ji je delež v primerjavi s preteklim obdobjem padel za 3,9 odstotne točke. Tržni delež se je v primerjavi s preteklim četrtletjem zmanjšal družbam T-2 d.o.o. (za 3,2 odstotne točke), Telemach d.o.o. (za 1,4 odstotne točke), In.life d.d. (za 0,1 odstotno točko), UPC Ljubljanski kabel d.d. (za 0,2 odstotni točki). Tržni delež se je povečal družbam Amis d.o.o. (za 2,7 odstotne točke), Tušmobil d.o.o. (za 5,9 odstotne točke) in Teleing d.o.o. (za 0,1 odstotne točke). Tržni delež družbe Softnet d.o.o. ostaja v primerjavi s preteklim četrtletjem nespremenjen. Družba Sinfonika d.d. je prenehala s svojim delovanjem. Visok porast tržnega deleža Tušmobila d.o.o. pa gre pripisati pridružitvi Tuš Telekom d.d. in Tušmobila d.o.o.

Graf št. 4: Tržni delež družbe Telekom Slovenije d.d. na trgu fiksne telefonije glede na število priključkov na javno telefonsko omrežje na fiksni lokaciji



Vir: APEK, 2009

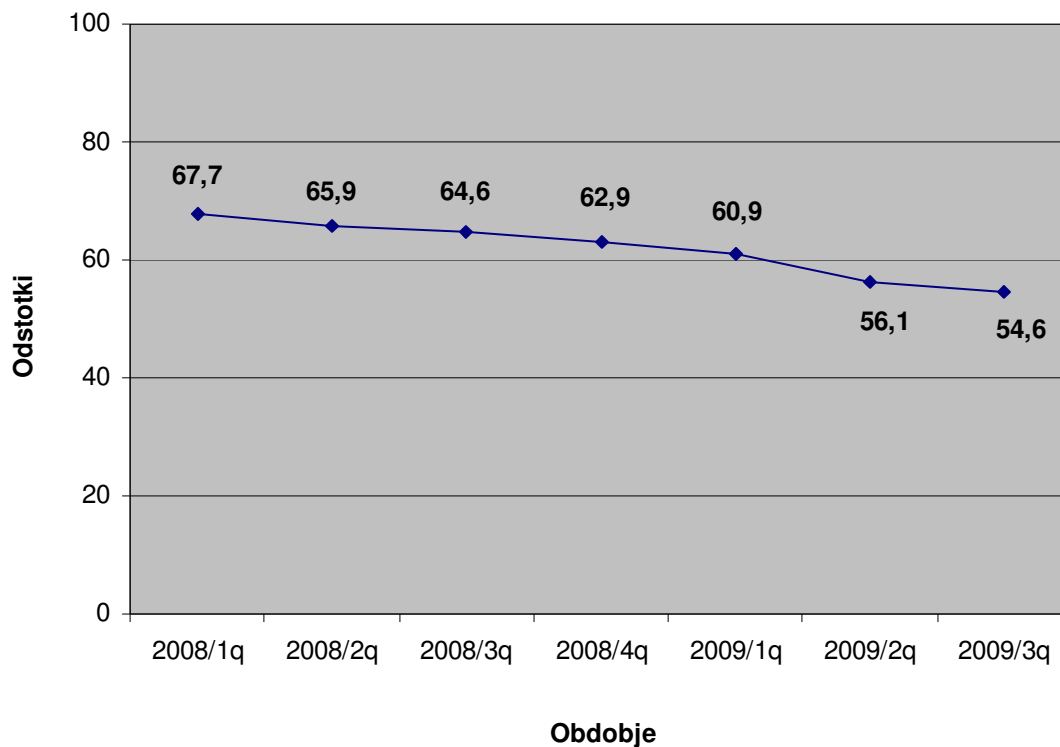
Zgornji graf prikazuje, da tržni delež družbe Telekom Slovenije d.d. v opazovanem obdobju pada. V primerjavi s preteklim obdobjem je padel za 3,6 odstotne točke in znaša 77,5 %.



APEK

Agencija za pošto in elektronske
komunikacije Republike Slovenije
Stegne 7, p. p. 418
1001 Ljubljana
telefon: 01 583 63 00, faks: 01 511 11 01
e-naslov: info.box@apek.si, http://www.apek.si
davčna št.: 10482369

Graf št. 5: Delež družbe Telekom Slovenije d.d. glede na posredovan govorni promet v mednarodna omrežja

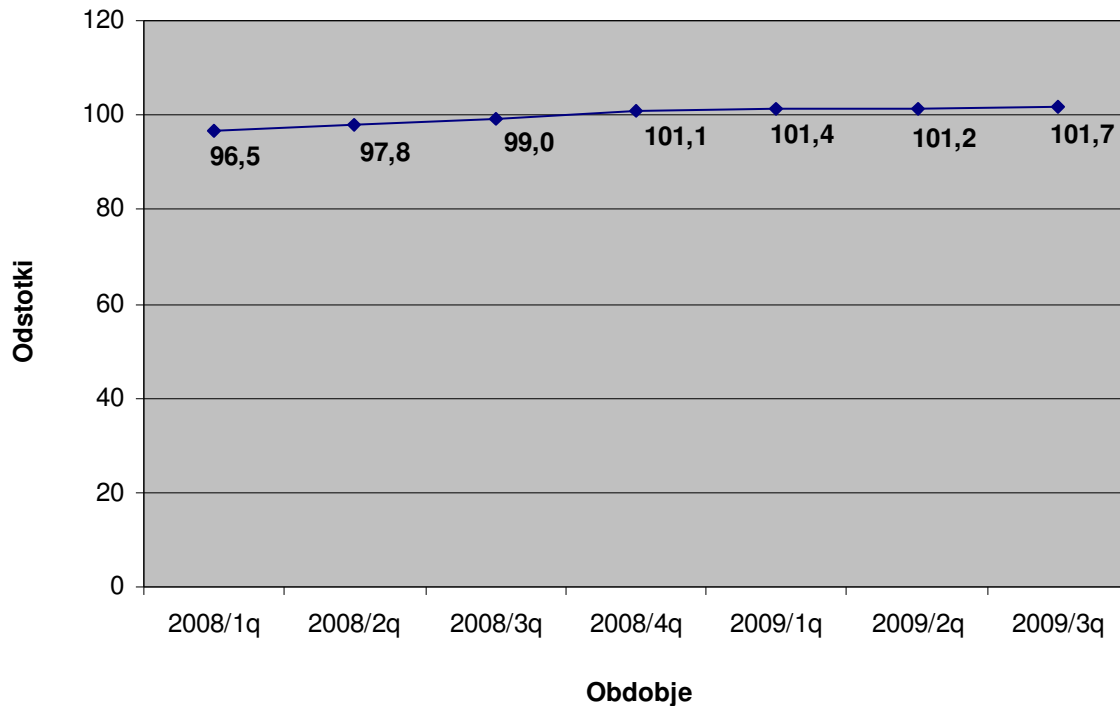


Vir: APEK, 2009

Iz grafa zgoraj je razvidno upadanje deleža posredovanega govornega prometa v mednarodna omrežja družbe Telekom Slovenije d.d. V primerjavi s preteklim obdobjem se je zmanjšal za 1,5 odstotne točke in znaša 54,6 %. Podatki za posredovani govorni promet v mednarodna omrežja vključujejo direktni in indirektni promet opravljen preko storitve izbire oz. predizbire operaterja.

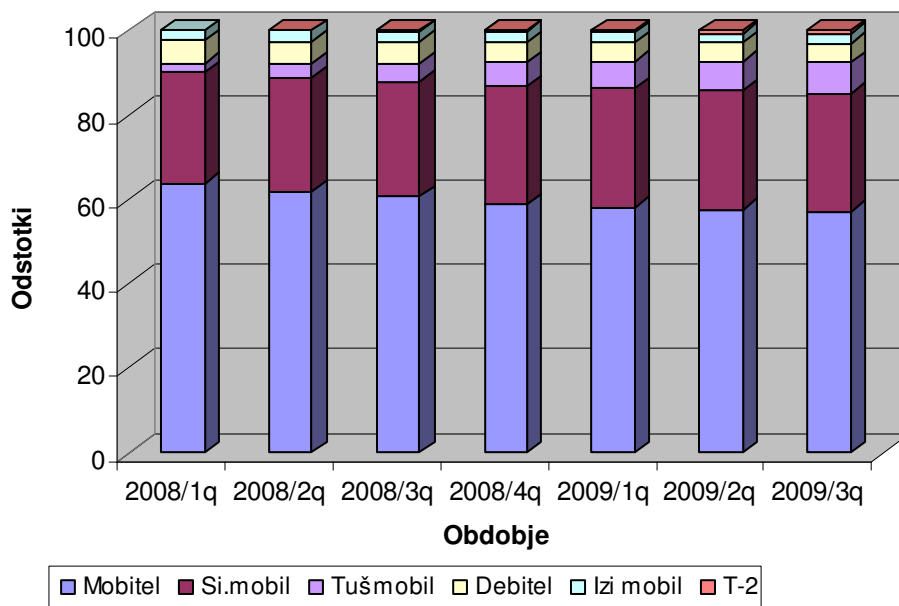
2. Trg mobilne telefonije

Graf št. 6: Penetracija aktivnih uporabnikov mobilne telefonije na prebivalstvo



Vir: APEK, 2009

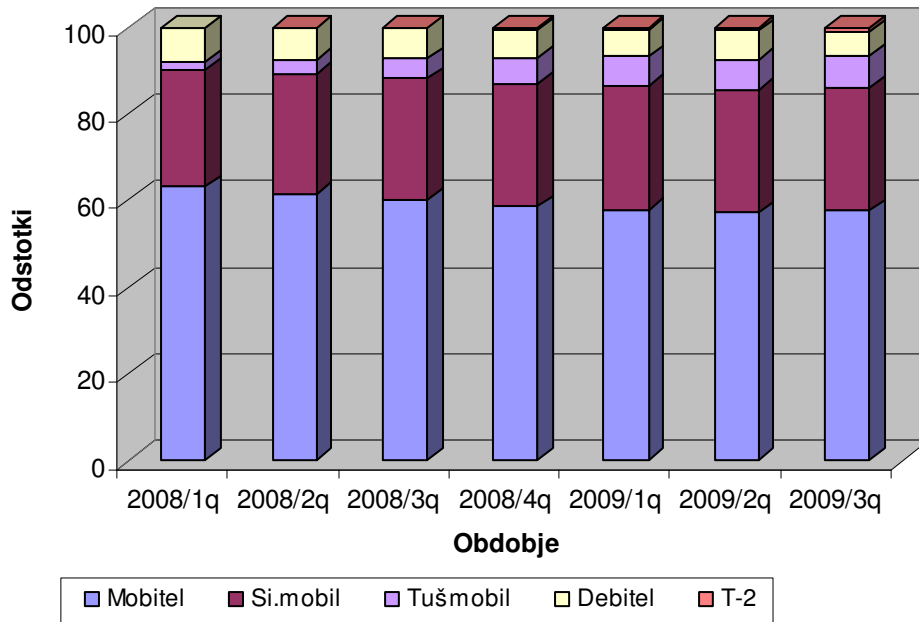
Število aktivnih uporabnikov mobilne telefonije raste. Iz zgornjega grafa je razvidno, da penetracija aktivnih uporabnikov mobilne telefonije na prebivalstvo znaša 101,7 %, kar je za 0,5 odstotne točke več v primerjavi s preteklim obdobjem.

Graf št. 7: Deleži aktivnih uporabnikov mobilne telefonije po operaterjih


	2008/1q	2008/2q	2008/3q	2008/4q	2009/1q	2009/2q	2009/3q
Mobitel	63,8	62,0	60,6	58,9	58,0	57,6	57,2
Si.mobil	26,2	26,8	27,3	27,8	28,3	28,2	27,9
Tušmobil	2,1	3,4	4,4	5,8	6,3	6,9	7,3
Debitel	5,4	5,2	5,0	4,8	4,6	4,4	4,4
Izi mobil	2,5	2,5	2,5	2,5	2,4	2,3	2,4
T-2		0,1	0,1	0,3	0,5	0,6	0,7

Vir: APEK, 2009

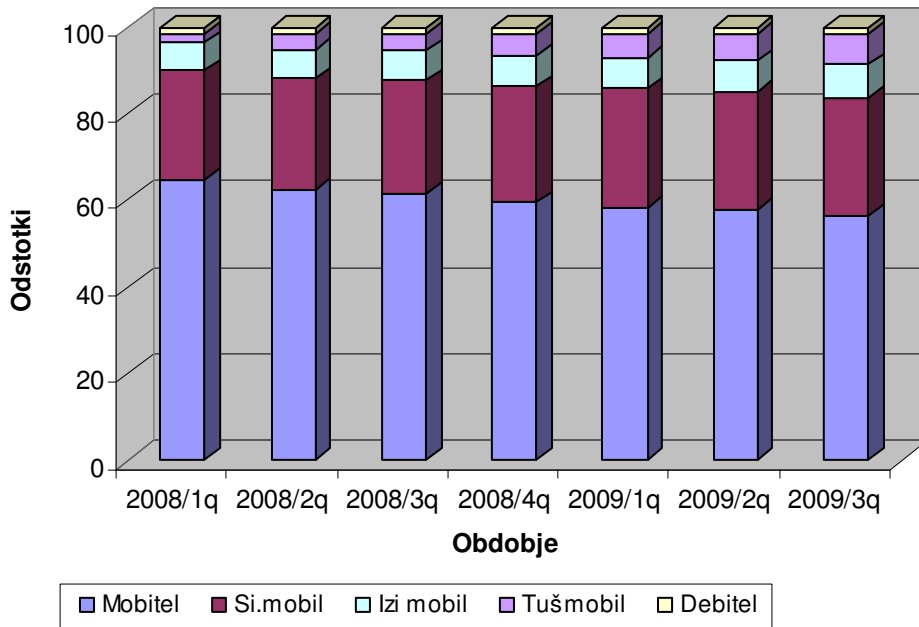
Delež aktivnih uporabnikov družbe Mobitel d.d. še naprej rahlo pada, in sicer se je v primerjavi s preteklim opazovanem obdobjem zmanjšal za 0,4 odstotne točke. Prav tako je opaziti še naprej padanje deleža aktivnih uporabnikov pri družbi Si.mobil d.d., in sicer za 0,3 odstotne točke. V opazovanem obdobju se je delež aktivnih uporabnikov povečal družbam Tušmobil d.o.o. (za 0,4 odstotne točke), Izi mobil d.d. (za 0,1 odstotne točke) in T-2 d.o.o. (za 0,1 odstotne točke). Družba Debitel d.d. pa je zabeležila enaki delež aktivnih uporabnikov kot v preteklem opazovanem obdobju.

Graf št. 8: Deleži naročnikov po operaterjih


	2008/1q	2008/2q	2008/3q	2008/4q	2009/1q	2009/2q	2009/3q
Mobitel	63,2	61,6	60,0	58,5	57,8	57,1	57,6
Si.mobil	27,0	27,7	28,0	28,3	28,7	28,3	28,3
Tušmobil	2,0	3,1	4,6	6,1	6,6	7,1	7,5
Debitel	7,9	7,5	7,1	6,6	6,2	6,5	5,6
T-2		0,1	0,2	0,5	0,7	0,9	1,1

Vir: APEK, 2009

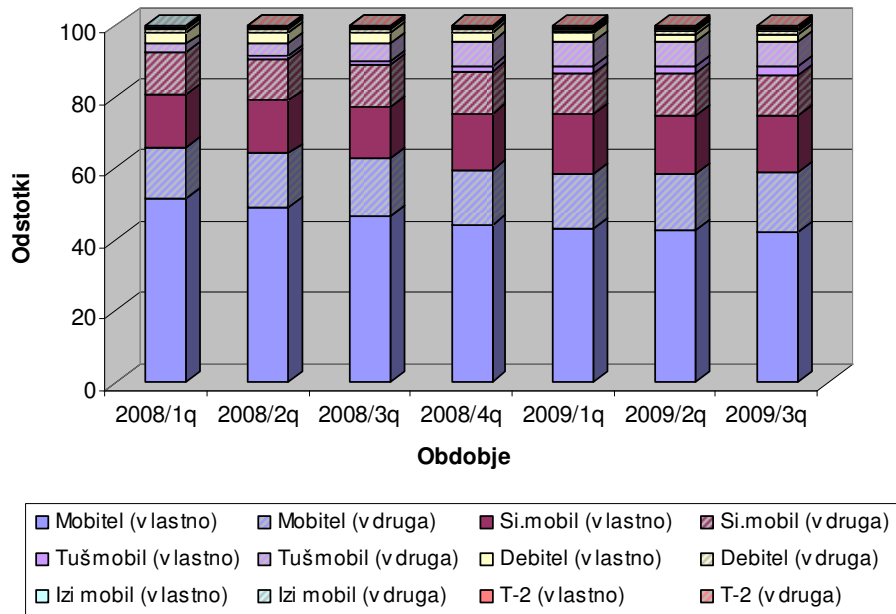
Družbi Mobitel d.d. so se deleži naročnikov v opazovanem obdobju v primerjavi s preteklim obdobjem povečali za 0,5 odstotne točke. Prav tako je povečanje deleža naročnikov opaziti pri družbi Tušmobil d.o.o., in sicer za 0,4 odstotne točke. Ostalim družbam pa se je delež naročnikov v primerjavi s preteklim opazovanim obdobjem zmanjšal, z izjemo družbe Si.mobil d.d., pri katerem je delež naročnikov ostal nespremenjen.

Graf št. 9: Deleži predplačnikov po operaterjih


	2008/1q	2008/2q	2008/3q	2008/4q	2009/1q	2009/2q	2009/3q
Mobitel	64,8	62,6	61,5	59,5	58,5	57,7	56,5
Si.mobil	25,1	25,4	26,2	26,8	27,3	27,4	27,2
Izi mobil	6,5	6,6	6,9	6,9	7,0	7,1	7,5
Tušmobil	2,2	4,0	4,0	5,3	5,7	6,3	7,1
Debitel	1,5	1,4	1,5	1,5	1,5	1,5	1,7

Vir: APEK, 2009

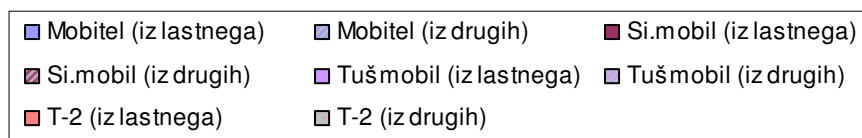
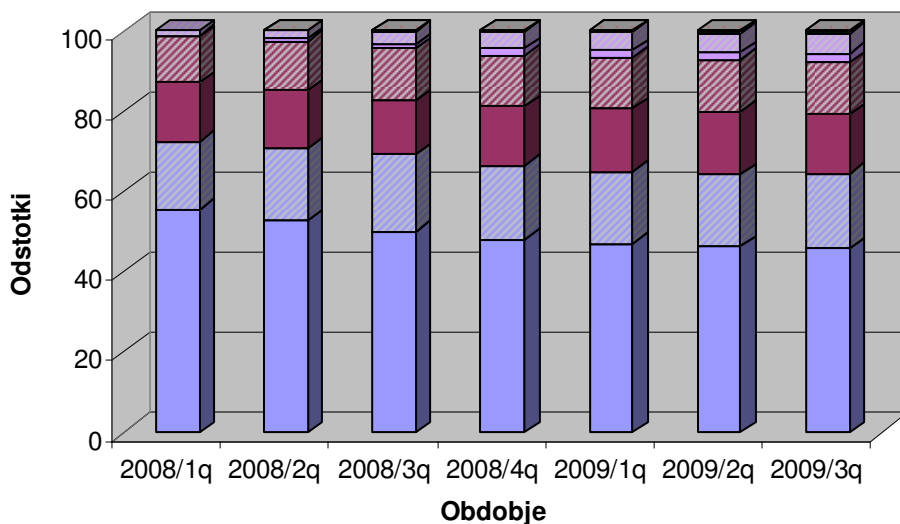
Družba Mobitel d.d. še naprej beleži zmanjševanje deleža predplačnikov, in sicer se je v primerjavi s preteklim obdobjem zmanjšal za 1,2 odstotne točke. Prav tako kot družba Mobitel d.d. je tudi družba Si.mobil d.d. v opazovanem obdobju zabeležila upad deleža predplačnikov 0,2 odstotne točke. Delež predplačnikov pa se je v opazovanem obdobju povečal družbam Izi mobil d.d. (za 0,4 odstotne točke), družbi Tušmobil d.o.o. (za 0,8 odstotne točke) in družbi Debitel d.d. (za 0,2 odstotne točke).

Graf št. 10: Deleži posredovanega govornega prometa po operaterjih


	2008/1q	2008/2q	2008/3q	2008/4q	2009/1q	2009/2q	2009/3q
Mobitel (v lastno)	51,6	48,9	46,5	43,9	43,2	42,7	42,3
Mobitel (v druga)	14,4	15,2	16,5	15,4	15,3	15,5	16,4
Si.mobil (v lastno)	14,6	14,8	14,2	15,9	16,8	16,8	15,9
Si.mobil (v druga)	11,7	11,8	11,8	11,8	11,4	11,6	11,8
Tušmobil (v lastno)	0,3	0,6	1,1	1,7	2,1	2,2	2,3
Tušmobil (v druga)	2,1	3,4	5,1	6,6	6,9	6,8	7,0
Debitel (v lastno)	3,2	3,2	2,9	2,5	2,2	2,0	1,8
Debitel (v druga)	1,0	1,0	0,9	0,8	0,7	0,8	0,8
Izi mobil (v lastno)	0,6	0,6	0,6	0,5	0,5	0,4	0,4
Izi mobil (v druga)	0,4	0,4	0,4	0,4	0,3	0,3	0,4
T-2 (v lastno)		0,0	0,04	0,1	0,2	0,2	0,3
T-2 (v druga)		0,01	0,1	0,2	0,4	0,6	0,7

Vir: APEK, 2009

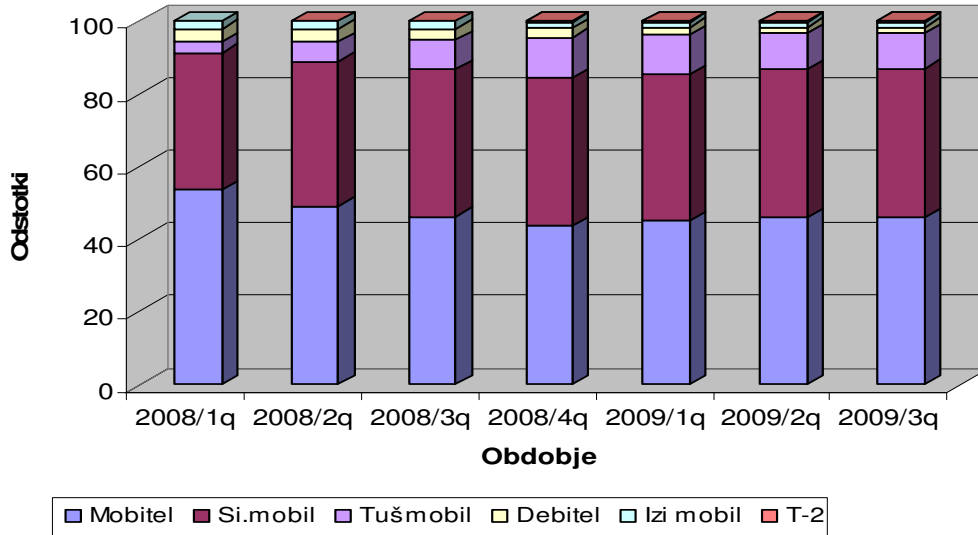
Medtem, ko se je delež odhodnih klicev v druga omrežja družbe Mobitel d.d. zvišal za 0,9 odstotne točke, se je delež odhodnih klicev opravljenih v lastnem omrežju v primerjavi s preteklim obdobjem znižal za 0,4 odstotne točke. Pri družbi Si.mobil d.d. je opaziti povečanja deleža odhodnih klicev v druga omrežja za 0,2 odstotne točke, delež odhodnih klicev v lastno omrežje pa se je zmanjšal za 0,9 odstotne točke. Družba Tušmobil d.o.o. v primerjavi s preteklim obdobjem povečuje delež odhodnih klicev v lastnem omrežju za 0,1 odstotne točke, prav tako pa tudi povečuje delež odhodnih klicev v druga omrežja za 0,2 odstotne točke. Družba Debitel d.d. je v opazovanem obdobju zabeležila povečanje deleža odhodnih klicev v lastno omrežje za 0,2 odstotne točke, medtem ko delež odhodnih klicev v druga omrežja ostaja enak. Delež odhodnih klicev v lastnem omrežju družbe Izi mobil d.d. je enak, delež odhodnih klicev v druga omrežja pa se je povečal za 0,1 odstotne točke. Pri družbi T-2 d.o.o. se je tako delež odhodnih klicev v lastnem omrežju kot delež odhodnih klicev v druga omrežja povečal za 0,1 odstotne točke.

Graf št. 11: Deleži zaključenega govornega prometa po operaterjih


	2008/1q	2008/2q	2008/3q	2008/4q	2009/1q	2009/2q	2009/3q
Mobitel (iz lastnega)	55,6	52,7	50,0	47,9	47,1	46,4	45,9
Mobitel (iz drugih)	17,0	17,9	19,2	18,5	17,8	17,8	18,5
Si.mobil (iz lastnega)	14,5	14,5	13,3	14,6	15,7	15,7	14,7
Si.mobil (iz drugih)	11,6	12,2	13,0	12,7	12,6	12,8	13,0
Tušmobil (iz lastnega)	0,3	0,6	1,1	1,8	1,8	1,9	2,3
Tušmobil (iz drugih)	1,1	2,0	3,3	4,3	4,7	4,8	5,0
T-2 (iz lastnega)		0,0	0,0	0,1	0,1	0,3	0,3
T-2 (iz drugih)		0,0	0,1	0,1	0,2	0,4	0,4

Vir: APEK, 2009

V primerjavi s preteklim obdobjem se je družbi Mobitel d.d. zmanjšal tržni delež zaključevanja klicev iz lastnega omrežja (za 0,5 odstotne točke) in povečal delež minut zaključenih klicev iz drugih omrežij (0,7). Družba Si.mobil d.d. je v povečala tržni delež minut zaključenih iz drugih omrežij (za 0,2 odstotne točke), delež zaključevanja klicev iz lastnega omrežja pa se je zmanjšal za 1 odstotno točko. Deleži zaključevanja klicev tako iz lastnega kot iz drugih omrežij družbe Tušmobil d.o.o. se večajo. Deleži zaključevanja klicev tako iz lastnega kot iz drugih omrežij družbe T-2 d.o.o. ostajajo v opazovanem obdobju enaki deležem iz preteklega opazovanega obdobja.

Graf št. 12: Deleži poslanih SMS po operaterjih


	2008/1q	2008/2q	2008/3q	2008/4q	2009/1q	2009/2q	2009/3q
Mobitel	53,6	49,0	46,3	43,7	44,9	46,0	46,0
Si.mobil	37,7	39,8	40,5	40,7	40,3	40,7	40,9
Tušmobil	2,9	5,5	8,0	11,0	10,8	9,9	9,9
Debitel	3,6	3,4	3,0	2,7	2,1	1,8	1,7
Izi mobil	2,1	2,2	2,1	1,8	1,4	1,3	1,2
T-2		0,0	0,1	0,2	0,3	0,3	0,3

Vir: APEK, 2009

V primerjavi s preteklim četrtletjem je delež poslanih SMS sporočil ostal nespremenjen družbam Mobitel d.d., Tušmobil d.o.o., T-2 d.o.o., medtem, ko se je družbi Si.mobil d.d. delež poslanih SMS sporočil povečal za 0,2 odstotni točki. Družbi Debitel d.d. in Izi mobil d.d. pa sta v opazovanem obdobju zabeležili upad deleža poslanih SMS sporočil in sicer za 0,1 odstotne točke.



APEK

Agencija za pošto in elektronske komunikacije Republike Slovenije

Stegne 7, p. p. 418

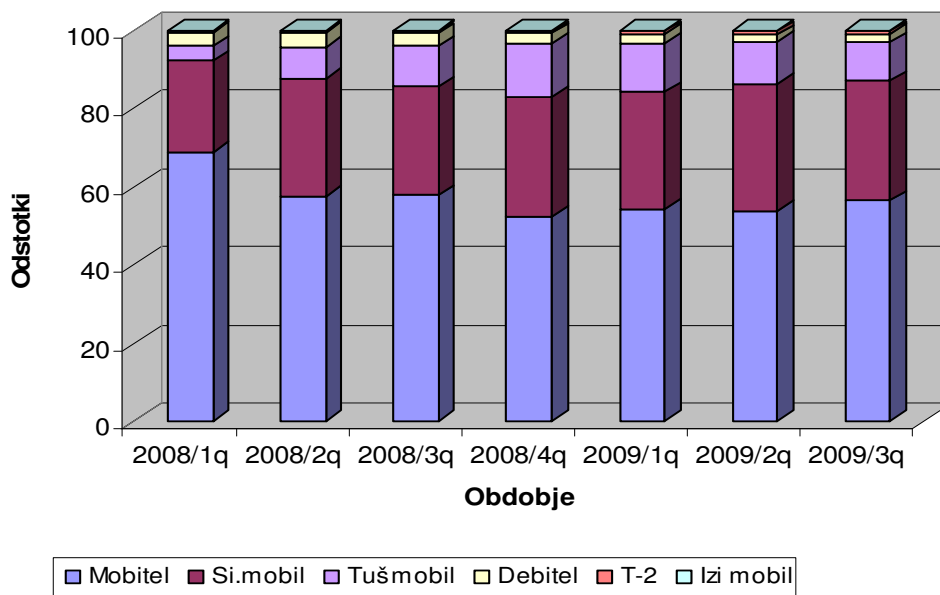
1001 Ljubljana

telefon: 01 583 63 00, faks: 01 511 11 01

e-naslov: info.box@apek.si, http://www.apek.si

davčna št.: 10482369

Graf št. 13: Deleži poslanih MMS po operaterjih



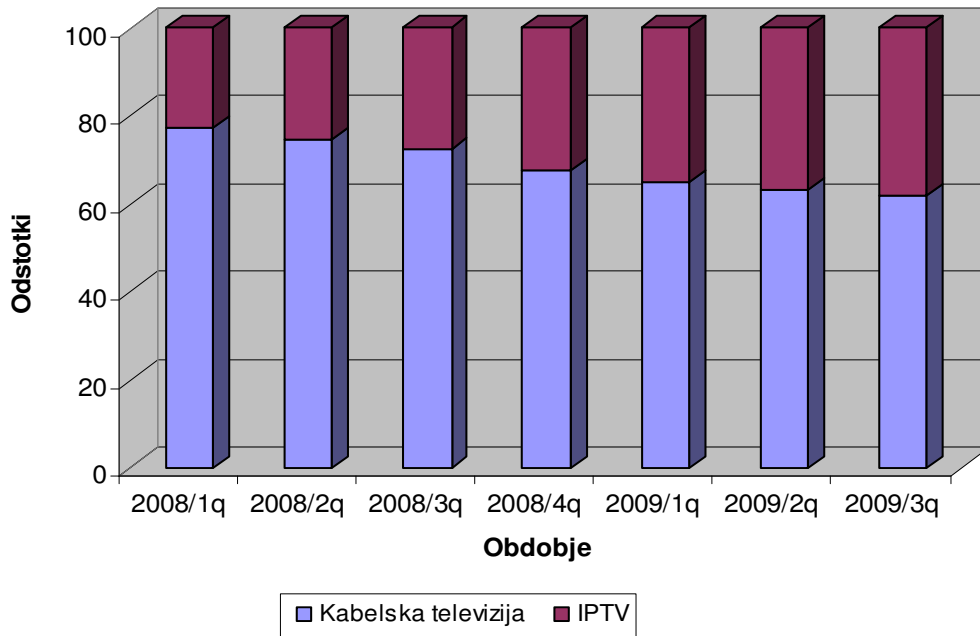
	2008/1q	2008/2q	2008/3q	2008/4q	2009/1q	2009/2q	2009/3q
Mobitel	68,8	57,6	57,9	52,2	54,1	53,8	56,4
Si.mobil	23,5	30,2	27,8	30,8	30,2	32,6	30,5
Tušmobil	3,8	8,0	10,3	13,6	12,5	10,7	10,1
Debitel	3,5	3,7	3,3	2,6	2,1	1,8	1,9
T-2		0,0	0,3	0,5	0,8	0,9	0,9
Izi mobil	0,5	0,5	0,4	0,3	0,2	0,2	0,2

Vir: APEK, 2009

Družbi Mobitel d.d. se delež poslanih MMS sporočil povečuje, kar je razvidno iz grafa zgoraj, saj je v primerjavi s preteklim obdobjem delež poslanih MMS sporočil povečal za 2,6 odstotne točke. Družbi Si.mobil d.d. se je delež poslanih MMS sporočil zmanjšal za 2,1 odstotne točke, prav tako se je zmanjšal delež tudi družbi Tušmobil d.o.o., in sicer za 0,6 odstotne točke. Družba Debitel je zabeležila porast deleža za 0,1 odstotno točko, medtem ko delež družb T-2 d.o.o. in Izi mobil d.d. ostaja enak deležu preteklega opazovanega obdobja.

3. Konvergenčne storitve

Graf št. 14: Razmerje med priključki IPTV in kableske televizije



	2008/1q	2008/2q	2008/3q	2008/4q	2009/1q	2009/2q	2009/3q
Kabelska televizija	77,2	74,7	72,3	67,6	64,8	63,0	61,7
IPTV	22,8	25,3	27,7	32,4	35,2	37,0	38,3

Vir: APEK, 2009

Iz zgornjega grafa je razvidno, da delež priključkov kableske televizije pada, delež IP televizijskih priključkov pa narašča. Delež priključkov kableske televizije je v primerjavi s preteklim obdobjem padel za 1,3 odstotne točke in ima tako v opazovanem obdobju 61,7 % tržni delež. Delež IP televizijskih priključkov pa ima v opazovanem obdobju 38,3 tržni delež, kar je za 1,3 odstotne točke več kot v preteklem opazovanem obdobju.



APEK

**Agencija za pošto in elektronske
komunikacije Republike Slovenije**

Stegne 7, p. p. 418

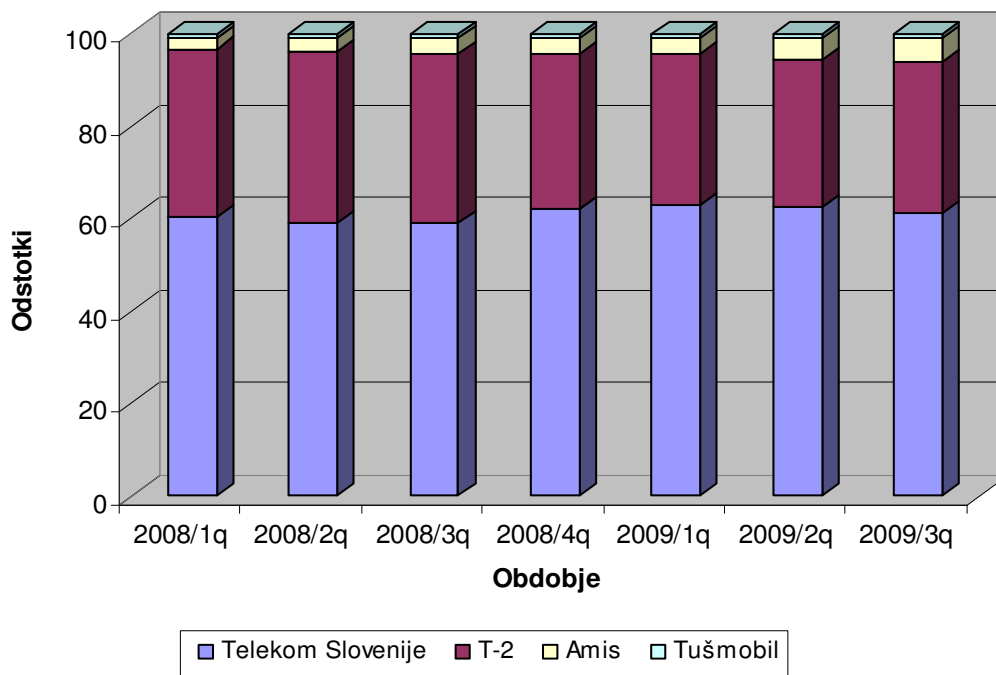
1001 Ljubljana

telefon: 01 583 63 00, faks: 01 511 11 01

e-naslov: info.box@apek.si, http://www.apek.si

davčna št.: 10482369

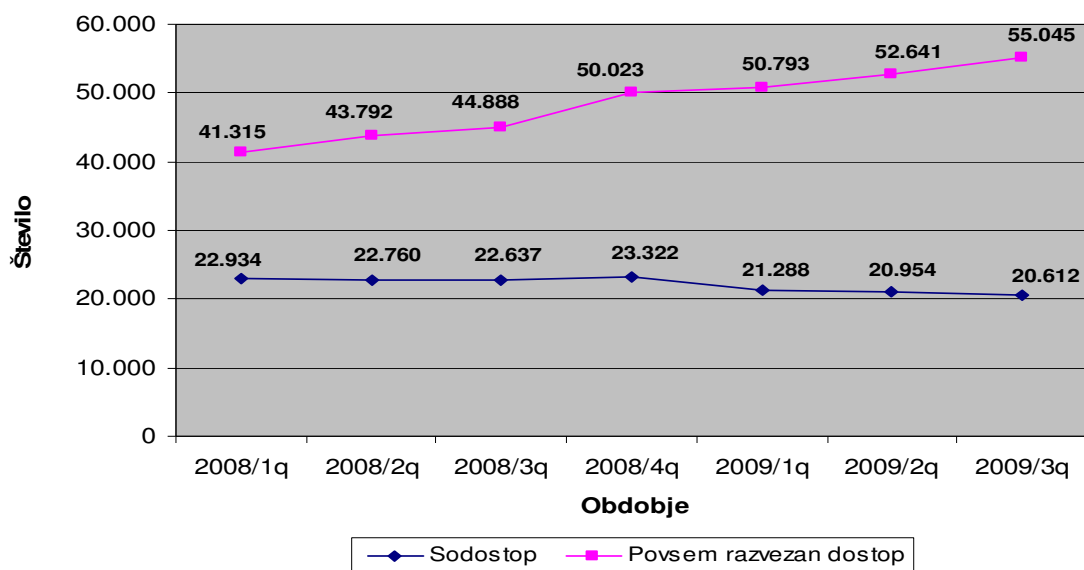
Graf št. 15: Tržni deleži ponudnikov IPTV storitev



	2008/1q	2008/2q	2008/3q	2008/4q	2009/1q	2009/2q	2009/3q
Telekom Slovenije	60,4	59,1	58,9	62,0	62,8	62,3	61,3
T-2	36,3	37,0	36,7	33,6	32,8	31,9	32,5
Amis	2,4	2,9	3,2	3,4	3,4	4,9	5,3
Tušmobil	1,0	1,0	1,1	1,0	1,0	0,9	0,9

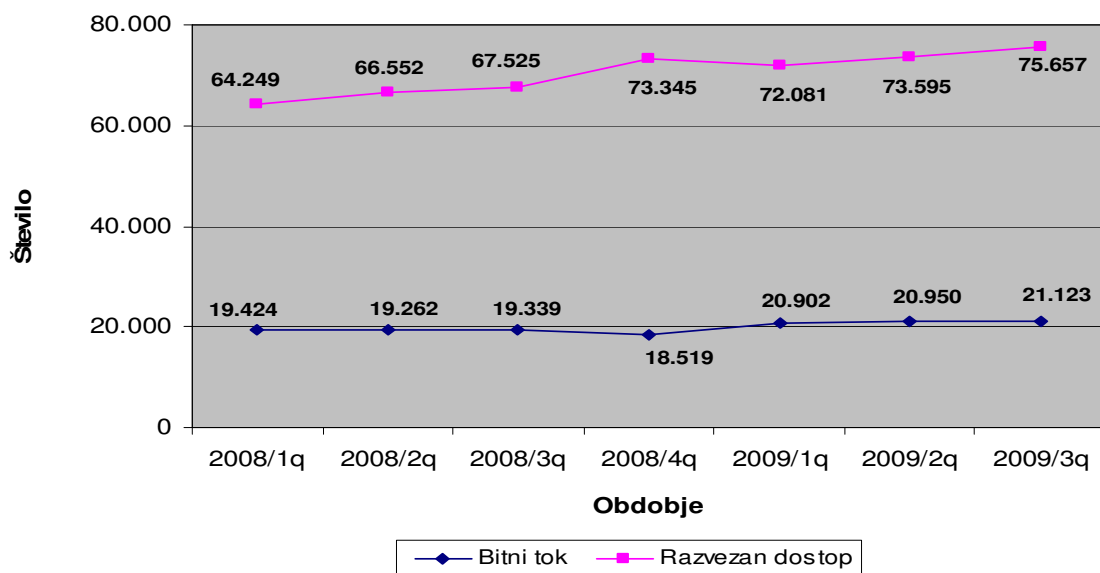
Vir: APEK, 2009

V opazovanem obdobju se je družbi Telekom Slovenije d.d. tržni delež med ponudniki IPTV storitev zmanjšal za 1 odstotno točko. Porast tržnega deleža IPTV storitev so beležile družbe, in sicer T-2 d.o.o. za 0,6 odstotne točke, Amis d.o.o. za 0,4 odstotne točke. Delež IPTV storitev družbe Tušmobil d.o.o. je enak v primerjavi s preteklim četrtletjem.

Graf št. 16: Razmerje med sodostopom in povsem razvezanim dostopom


Vir: APEK, 2009

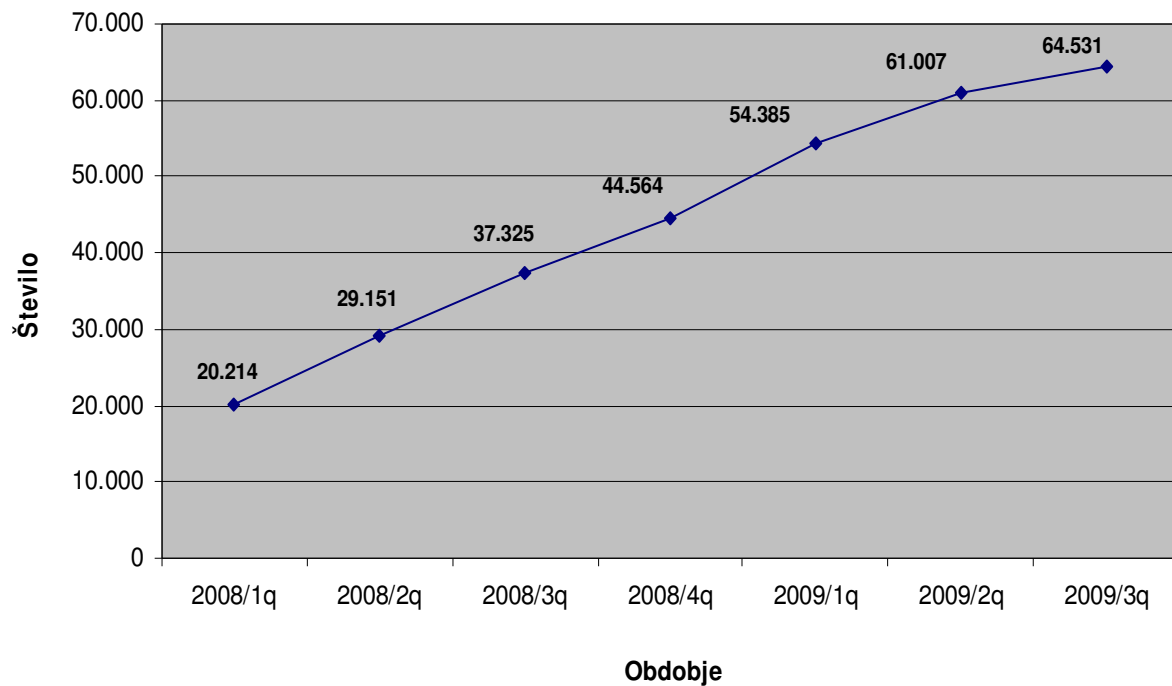
Iz zgornjega grafa je razvidno, da je število priključkov preko sodostopa v upadanju, saj je v primerjavi s preteklim obdobjem padlo za 1,6 %. Število priključkov preko povsem razvezanega dostopa pa se je v opazovanem obdobju povečalo in sicer za 4,5 %.

Graf št. 17: Razmerje med bitnim tokom in razvezanim dostopom


Vir: APEK, 2009

Iz zgornjega grafa je razvidno, da se je število priključkov preko bitnega toka in preko razvezanega dostopa v opazovanem obdobju povečalo. Razmerje med številom priključkov preko bitnega toka in preko razvezanega dostopa je v korist razvezanega dostopa. Število priključkov preko bitnega toka se je v primerjavi s preteklim obdobjem povečalo za 0,8 %, število priključkov preko povsem razvezanega dostopa pa se je povečalo za 2,8 %.

Graf št. 18: Rast števila priključkov preko optike do doma (FTTH)

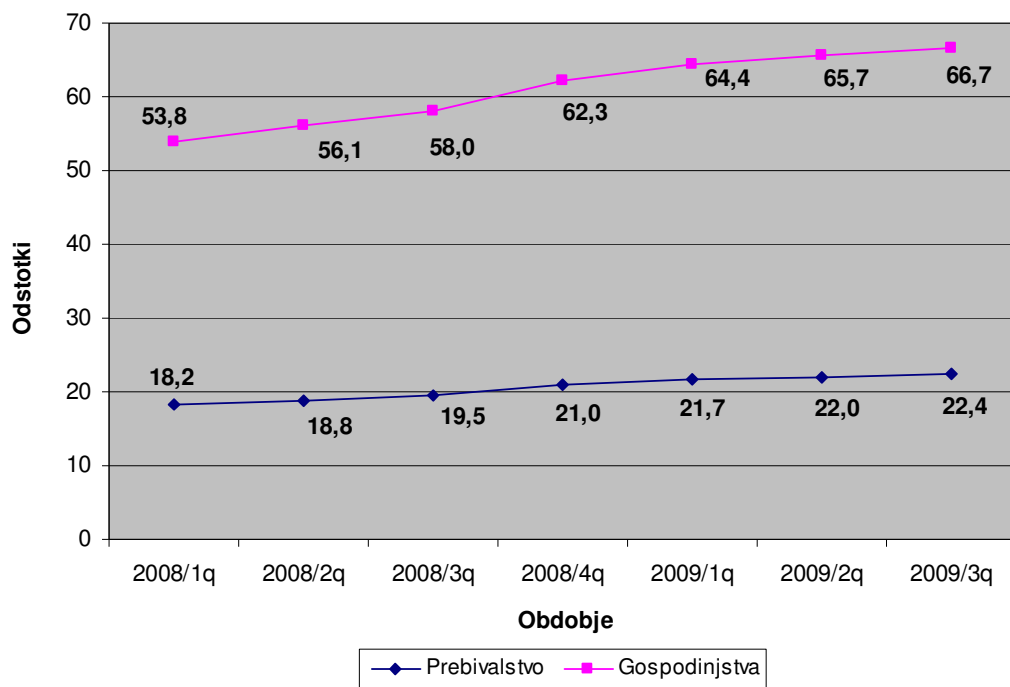


Vir: APEK, 2009

Število priključkov preko optike do doma (FTTH) se povečuje. V opazovanem obdobju se je število priključkov povečalo za 5,7 % in dosega 64.531 priključkov.

4. Širokopasovni dostop

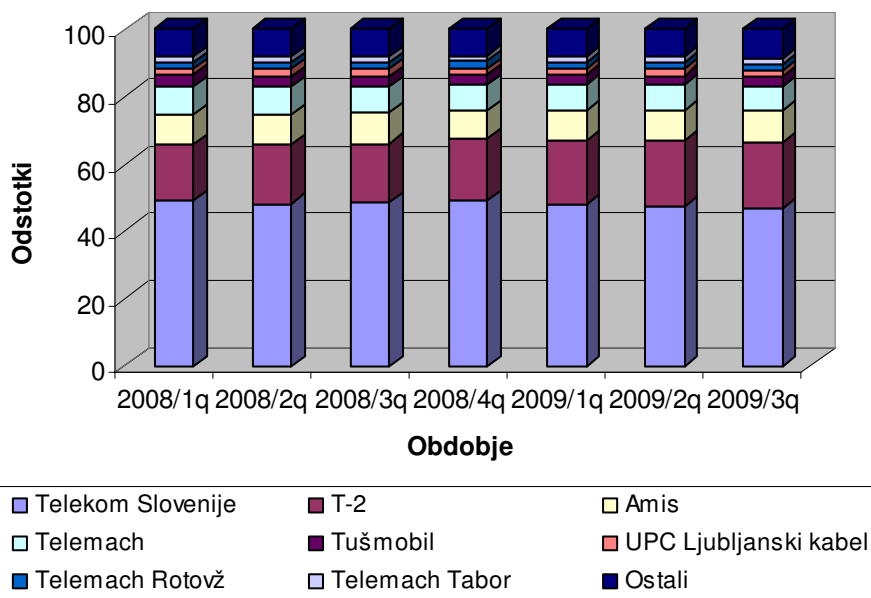
Graf št. 19: Penetracija fiksnega širokopasovnega dostopa do interneta



Vir: APEK, 2009

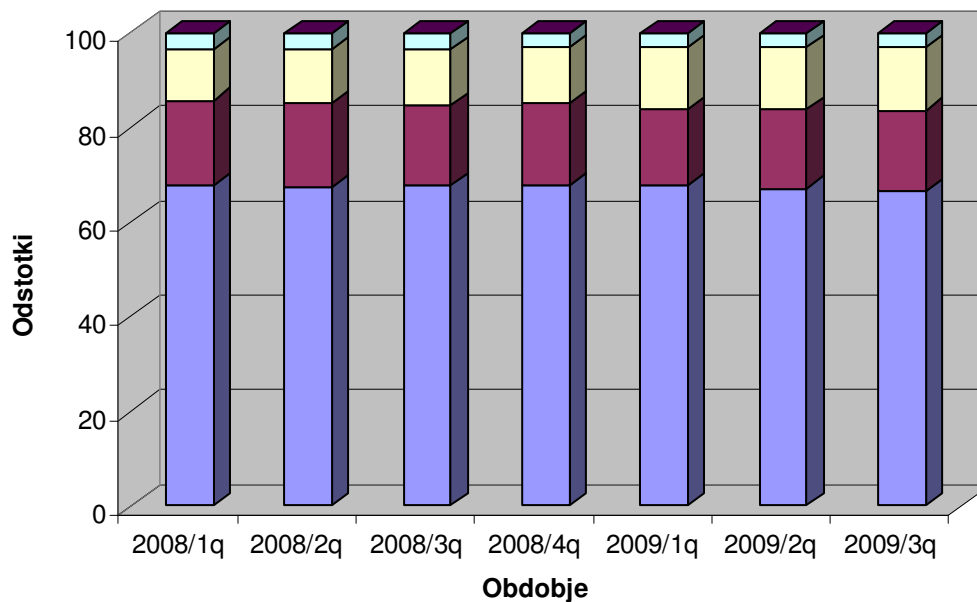
Penetracija fiksnega širokopasovnih priključkov narašča tako glede na gospodinjstva kot glede na prebivalstvo. Penetracija glede na gospodinjstva znaša 66,7 % in se je v primerjavi s preteklim obdobjem zvišala za 1 odstotno točko, prav tako se je zvišala penetracija glede na prebivalstvo, ki se je povečala za 0,4 odstotne točke in v opazovanem obdobju znaša 22,4 %.

Graf št. 20: Tržni deleži operaterjev fiksne širokopasovnega dostopa do interneta po številu priključkov



Vir: APEK, 2009

V opazovanem obdobju ima največji tržni delež glede na število priključkov družba Telekom Slovenije d.d. z 46,9 %, sledijo ji družba T-2 d.o.o. z 19,6 %, družba Amis d.o.o. z 9,3 %, kabelski operater Telemach d.o.o. z 7,4 %, družba Tušmobil d.o.o. z 2,6 %, UPC Ljubljanski kabel d.d. z 2,0 %, Telemach Rotovž d.d. z 1,9 % ter Telemach Tabor d.d. z 1,6 %. Ostali operaterji beležijo 8,6 % tržni delež.

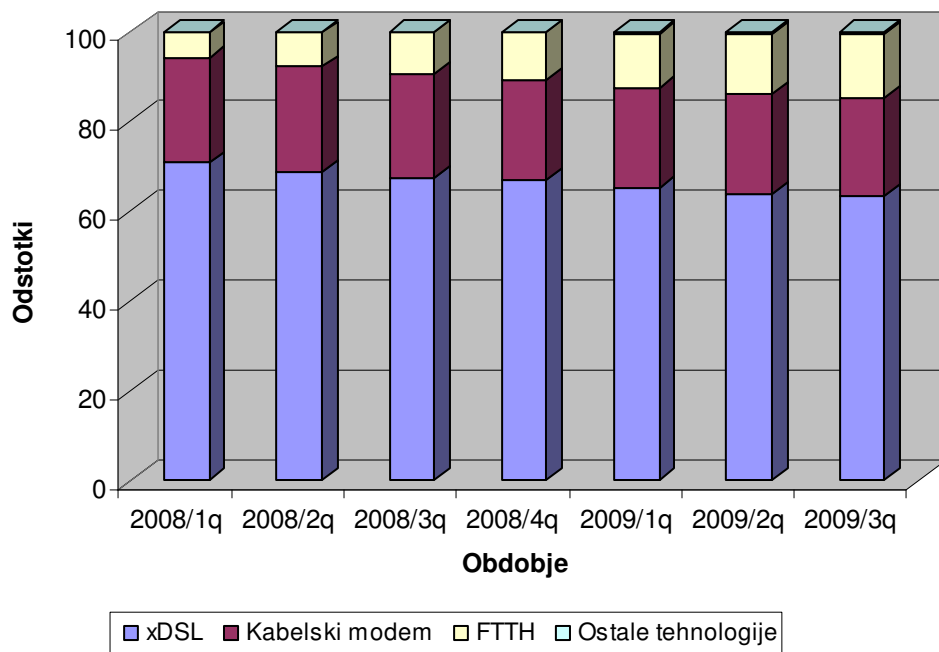
Graf št. 21: Tržni deleži xDSL priključkov po operaterjih


■ Telekom Slovenije
 ■ T-2
 ■ Amis
 ■ Tušmobil
 ■ Ostali

	2008/1q	2008/2q	2008/3q	2008/4q	2009/1q	2009/2q	2009/3q
Telekom Slovenije	67,9	67,5	67,7	67,9	67,6	67,1	66,5
T-2	17,8	17,6	16,8	17,3	16,3	16,7	17,1
Amis	10,9	11,6	12,0	11,6	12,9	13,1	13,5
Tušmobil	3,3	3,3	3,4	3,2	3,1	3,0	2,9
Ostali	0,1	0,1	0,1	0,1	0,1	0,0	0,0

Vir: APEK, 2009

Družbi Telekom Slovenije d.d. je tržni delež xDSL priključkov v opazovanem obdobju padel za 0,6 odstotne točke v primerjavi s preteklim obdobjem, prav tako je tržni delež padel družbi Tušmobil d.o.o. za 0,1 odstotno točko. Družbama T-2 d.o.o. in Amis d.o.o. pa se je tržni delež xDSL priključkov povečal za 0,4 odstotne točke.

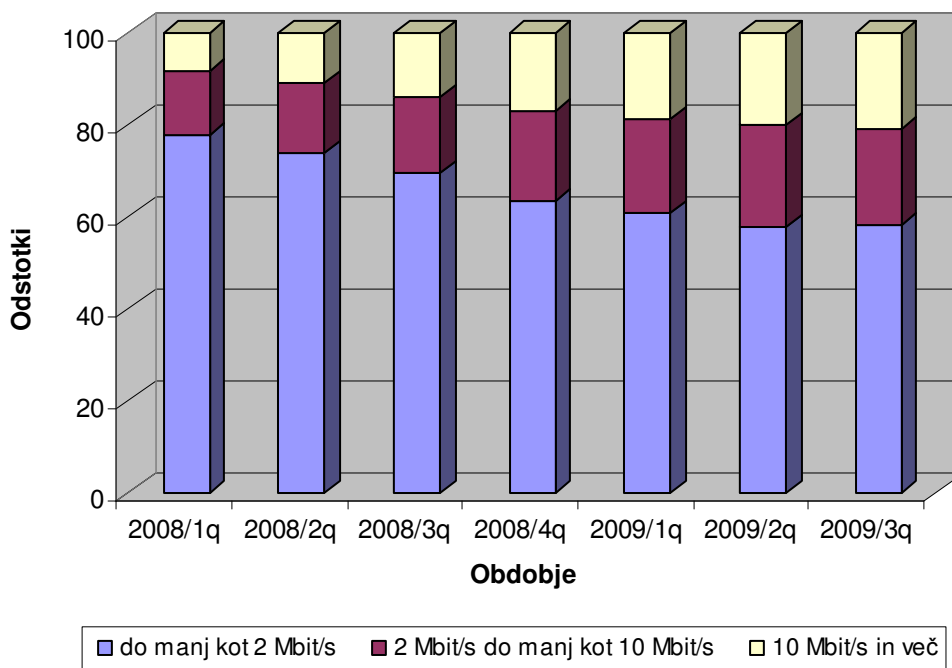
Graf št. 22: Gibanje deležev fiksnih širokopasovnih tehnologij


	2008/1q	2008/2q	2008/3q	2008/4q	2009/1q	2009/2q	2009/3q
xDSL	70,8	68,7	67,4	67,0	65,1	64,0	63,3
Kabelski modem	23,5	23,4	23,0	22,3	22,1	22,0	22,0
FTTH	5,5	7,6	9,3	10,4	12,3	13,6	14,1
Ostale tehnologije	0,3	0,3	0,3	0,3	0,4	0,5	0,6

Vir: APEK, 2009

V opazovanem obdobju je 63,3 % uporabnikov fiksnih širokopasovnih tehnologij dostopalo do interneta preko xDSL tehnologije, kar je za 0,7 odstotne točke manj kot v preteklem obdobju. Delež končnih uporabnikov, ki dostopajo preko kableskega omrežja je v primerjavi s preteklim obdobjem enako, medtem, ko se je pri širokopasovnem dostopu preko optike do doma (FTTH) zvišal za 0,5 odstotne točke.

Graf št. 23: Deleži priključkov fiksnega širokopasovnega dostopa do interneta glede na hitrost dostopa



	2008/1q	2008/2q	2008/3q	2008/4q	2009/1q	2009/2q	2009/3q
do manj kot 2 Mbit/s	77,9	73,9	69,8	63,5	60,8	57,8	58,2
2 Mbit/s do manj kot 10 Mbit/s	14,0	15,2	16,3	19,6	20,7	22,0	21,0
10 Mbit/s in več	8,1	10,9	14,0	16,9	18,5	20,2	20,8

Vir: APEK, 2009

Največ uporabnikov se odloča za hitrosti širokopasovnega dostopa nižje od 2 Mbit/s in tako še vedno obsega 58,2 % delež. V opazovanem obdobju se je delež širokopasovnih priključkov s hitrostjo 2Mbit/s do manj kot 10 Mbit/s glede na preteklo obdobje zmanjšal za 1 odstotno točko, delež širokopasovnih priključkov s hitrostjo 10 Mbit/s in več pa se je povečal za 0,6 odstotne točke.