



APEK

**Agencija za pošto in elektronske
komunikacije Republike Slovenije**

Stegne 7, p. p. 418

1001 Ljubljana

telefon: 01 583 63 00, faks: 01 511 11 01

e-naslov: info.box@apek.si, <http://www.apek.si>

davčna št.: 10482369

Poročilo o razvoju trga elektronskih komunikacij za drugo četrletje 2009

Ljubljana, september 2009

Predmetno poročilo je informativne narave. Vsebuje podatke pridobljene skozi četrletna zbiranja ali drugače zbrane podatke. Pri izračunih penetracije so uporabljeni podatki Statističnega urada Republike Slovenije, in sicer za število gospodinjstev podatek iz popisa prebivalstva leta 2002, ter za število prebivalcev uradno objavljeni podatki po posameznih obdobjih. Zaradi naknadnih popravkov so možna odstopanja od že predhodno objavljenih podatkov. Analize, ki v tem poročilu niso vključene, so lahko vključene v naslednjem ali drugih poročilih Agencije. Agencija si pridružuje pravico odločanja o vsebini svojih poročil.

Kazalo

Uvod	3
Stanje in razvoj na posameznih tržnih segmentih.....	6
1. Trg fiksne telefonije.....	6
2. Trg mobilne telefonije.....	10
3. Konvergenčne storitve	18
4. Širokopasovni dostop.....	22

Uvod

Agencija je od začetka leta pa do začetka septembra 2009 notificirala 9 analiz upoštevnihi trgov in izdala 6 odločb, od tega je na štirih upoštevnihi trgih ugotovila konkurenčnost ter posledično umaknila regulacijo s teh trgov. V letu 2009 namerava Agencija izdati še tri odločbe, na upoštevnihi trgih 4, 5 in 7 ter pričeti z analizo medoperaterskega trga dostopovnih delov zakupljenih vodov ne glede na tehnologijo, ki zagotavlja zakupljeno ali dodeljeno zmogljivost.

Trg	Ime trga	Notifikacija analize	Izdaja odločbe
Stari 3	Javno dostopne nacionalne telefonske storitve na fiksni lokaciji za rezidenčne uporabnike (maloprodajni trg)	Marec 2009	Avgust 2009 – trg je konkurenčen (razveljavitvena odločba)
Stari 4	Javno dostopne mednarodne telefonske storitve na fiksni lokaciji za rezidenčne uporabnike (maloprodajni trg)	Marec 2009	Avgust 2009 trg je konkurenčen (razveljavitvena odločba)
Stari 5	Javno dostopne nacionalne telefonske storitve na fiksni lokaciji za poslovne uporabnike (maloprodajni trg)	Marec 2009	Avgust 2009 trg je konkurenčen (razveljavitvena odločba)
Stari 6	Javno dostopne mednarodne telefonske storitve na fiksni lokaciji za poslovne uporabnike (maloprodajni trg)	Marec 2009	Avgust 2009 trg je konkurenčen (razveljavitvena odločba)
Novi 7	Zaključevanje govornih klicev v posamičnih javnih mobilnih telefonskih omrežjih (medoperaterski trg) – analiza opravljena za potrebe začasne odločbe	April 2009	April 2009 – začasna odločba- nujen ukrep
Stari 15	Dostop do javnih mobilnih telefonskih omrežij in posredovanje klicev iz teh omrežij (medoperaterski trg)	Junij 2009	Avgust 2009
Novi 7	Zaključevanje govornih klicev v posamičnih javnih mobilnih telefonskih omrežjih (medoperaterski trg)	Julij 2009	
Novi 4	Dostop do (fizične) omrežne infrastrukture (vključno s sodostopom ali razvezanim dostopom) na fiksni lokaciji (medoperaterski trg)	Avgust 2009	
Novi 5	Širokopasovni trg (medoperaterski trg)	Avgust 2009	

V postopkih inšpekcijskega nadzora je Agencija v letu 2009 do konca meseca avgusta izdala pet odločb, v katerih je ugotovila kršitve različnih obveznosti, naloženih družbi Telekom Slovenije d.d. Od teh je bilo ugotovljeno neizpolnjevanje obveznosti enakega obravnavanja, preglednosti in cenovnega nadzora, pri čemer je Agencija družbi Telekom Slovenije d.d. naložila, da mora popraviti Vzorčno ponudbo za širokopasovni dostop (BRO) tako, da vanjo

vkluči tudi storitve dostopa z bitnim tokom, ki se izvajajo prek EMX sistema, uskladiti cene za izvajanje teh storitev z naloženo obveznostjo ter odločila, od kdaj navedene cene veljajo. V drugem postopku inšpekcijskega nadzora nad izpolnjevanjem obveznosti dopustitve operaterskega dostopa do omrežnih elementov in zmogljivosti in zagotavljanja enakega obravnavanja naloženih je Agencija zavezanki družbi Telekom Slovenije d.d. izdala odločbo, s katero je zavezanki naložila, da iz Vzorčne ponudbe o medomrežnem povezovanju (RIO) umakne določbe o možnosti neskenitve oz. odpovedi pogodbe ali prepovedi dostopa operaterja do omrežja, storitev ali naprav zaradi neplačila ali nepredložitve bančne garancije. V tretjem postopku je Agencija v postopku nadzora izpolnjevanja obveznosti cenovnega nadzora na upoštevem trgu "Zaključevanje klicev v posamičnih javnih telefonskih omrežjih na fiksni lokaciji (medoperaterski trg)", naloženi zavezanki družbi Telekom Slovenije d.d. izdala začasno odločbo, s katero je zavezanki naložila, da uveljavi stroškovno oblikovane cene minute trajanja obračunanega klica pri zaključevanju v svojem omrežju, kot jih je izračunala Agencija na podlagi lastnega modela. Naslednji postopek v inšpekcijskem nadzoru pa je se nanašal na izpolnjevanje obveznosti dopustitve operaterskega dostopa do omrežnih elementov in zmogljivosti in zagotavljanja enakega obravnavanja naloženih zavezanki družbi Telekom Slovenije d.d. V postopku je Agencija izdala odločbo, s katero je zavezanki naložila, da iz Vzorčne ponudbe za zakup dostopovnih delov zakupljenih vodov in ethernet dostopa (RALO) umakne določbe o možnosti neskenitve oz. odpovedi pogodbe ali prepovedi dostopa operaterja do omrežja, storitev ali naprav zaradi neplačila ali nepredložitve bančne garancije. V zadnji izdani odločbi inšpekcijskega nadzora je Agencija je v postopku nadzora izpolnjevanja obveznosti enakega obravnavanja in preglednosti naloženih zavezanki družbi Telekom Slovenije d.d., izdala odločbo, s katero je zavezanki naložila, da mora v okviru širokopasovnega dostopa z bitnim tokom zagotoviti takšno funkcionalnost IP/MPLS omrežja, kot jo za potrebe zagotavljanja storitve povezovanja v navidezna zasebna omrežja (VPN-IP/MPLS) svojim končnim uporabnikom na maloprodajnem trgu, omogoča sama sebi in da mora navedene storitve vključiti v BRO.

Prav tako je v zadnjem letu Agencija izvedla dva postopka o prekrških. Prvi prekršek je bil storjen s tem, da družba Telekom Slovenije d.d. ni izvršila naložene obveznosti cenovnega nadzora in stroškovnega računovodstva, s čimer je kršila 27. člen ZEKom, ker ni uskladila cen »Zakupnine navideznega kanala za samostojni širokopasovni dostop do interneta od priključne točke končnega uporabnika do BRAS-a za različne pakete za operaterski prodajni model regijski dostop in nacionalni dostop in ker iz svojega cenika ni umaknila cenovne postavke za zaračunavanje prehoda iz širokopasovnega dostopa na samostojni širokopasovni dostop. Drugi postopek je bil storjen s tem, da pravna oseba ni izvršila naložene obveznosti zagotavljanja enakega obravnavanja, s čimer je kršila 24. člen ZEKom, ker je pri zagotavljanju storitve dostopa z bitnim tokom operaterju AMIS, d.o.o. za zagotavljanje širokopasovne storitve končnim uporabnikom dobavljala modeme, ki so funkcionalno slabši in tudi cenejši kot modemi, ki jih dobavlja sama sebi za zagotavljanje širokopasovne storitve svojim končnim uporabnikom.

Poleg regulatornih obveznosti je Agencija vplivala na trg s priporočilom operaterjem za preprečevanje izredno visokih zneskov na uporabniških računih. Glavni namen priporočila je, da predvsem tisti operaterji, ki se srečujejo s problematiko izjemno visokih zneskov na uporabniških računih, vzpostavijo ustrezne sisteme za varovanje končnih uporabnikov in posledično tudi samih sebe. Agencija pričakuje, da bo priporočilo pozitivno vplivalo na vedenje operaterjev, saj so bili že v pripravi priporočila povabljeni na posvet, kjer so lahko izpostavili svoje pomisleke, predstavljene pa so bile tudi dobre prakse mobilnih operaterjev. Komentarji operaterjev na posvetu in pripombe na samo poročilo so dale Agenciji občutek, da so operaterji pripravljeni slediti priporočilu in da se jim zdijo tovrstne prakse dobrodošle in učinkovite. Predvsem mobilni operaterji že imajo izdelane ustrezne in učinkovite sisteme za preprečevanje visokih zneskov na uporabniških računih in preprečevanje drugih zlorab ter

uporabnike tudi obveščajo. Nekateri operaterji fiksne telefonije pa takšnih sistemov še nimajo oziroma jih še niso povsem razvili. Seveda ni racionalno pričakovati, da bi operaterji razvili takšne sisteme, ki bi bili odporni na vse zlorabe, saj konstanten in hiter razvoj tehnologij elektronskih komunikacij omogoča nove in nove pasti za končnega uporabnika. Zato je pomembno, da se slednji tudi sam zaveda tveganj in stroškov uporabe takšnih storitev, operater mu pa pri tem lahko pomaga z nasveti in varovanjem.

Agencija za pošto in elektronske komunikacije Republike Slovenije je objavila javni razpis za nove ponudnike univerzalne storitve. Če je bil do sedaj tudi pod netržnimi pogoji dolžan nove telefonske priključke, telefonske govornice in pomoč uporabnikom zagotavljala le en izvajalec, Agencija dopušča možnost regionalnih izvajalcev univerzalne storitve, če bi za to obstajal interes. Javni razpis je odprt za vse operaterje, ki želijo izvajati univerzalno storitev v obdobju naslednjih petih let.

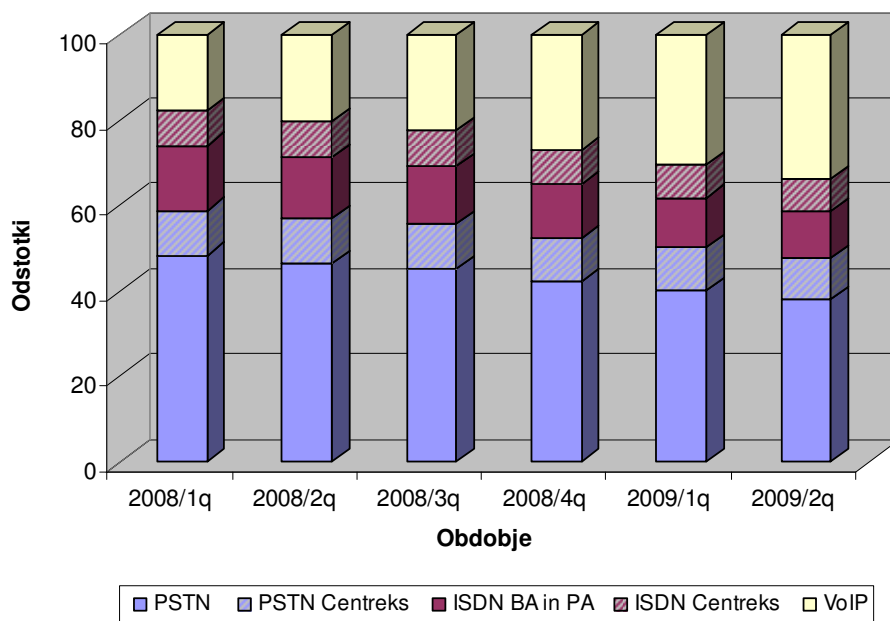
Stanje in razvoj na posameznih tržnih segmentih

Za trg je v zadnjem letu značilen vse večji razmah širokopasovnih konvergenčnih storitev. Glede na večje prenosne hitrosti in kapacitete se uveljavljajo paketi storitev in skozi slednje uporaba IP protokola tudi za stacionarno telefonijo, televizijo, video na zahtevo, interaktivne igre ipd.

1. Trg fiksne telefonije

Na trgu fiksne telefonije je konkurenca prišla do izraza predvsem z IP telefonijo. To se lahko vidi na slikovnih prikazih, ki kažejo upadanje tehnologij, ki so temeljile na vodovno komutiranem prenosu govornih signalov po analognem oz. digitalnem omrežju (PSTN in ISDN tehnologije), medtem ko so storitve IP fiksne telefonije, ki se pojavljajo kot konvergenčne storitve, zasnovane na paketnem širokopasovnem prenosu po digitalnem omrežju, v porastu.

Graf št. 1: Deleži telefonskih priključkov po tehnologijah



	2008/1q	2008/2q	2008/3q	2008/4q	2009/1q	2009/2q
PSTN	48,3	46,6	45,1	42,1	40,0	37,9
PSTN Centreks	10,5	10,5	10,5	10,3	10,1	9,9
ISDN BA in PA	15,2	14,4	13,8	12,6	11,7	10,8
ISDN Centreks	8,3	8,2	8,2	8,0	7,9	7,7
VoIP	17,6	20,3	22,5	27,0	30,2	33,7

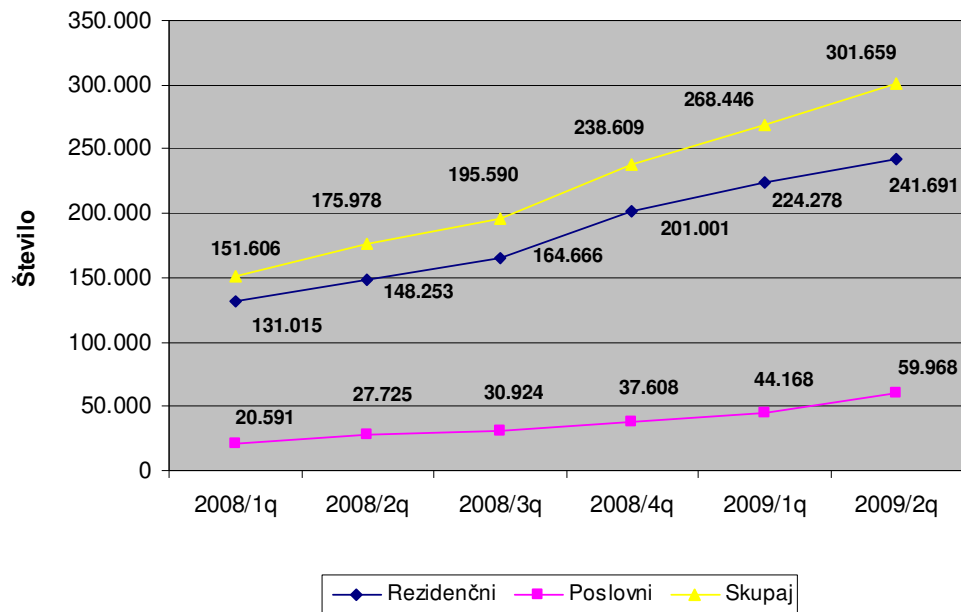
Vir: APEK, 2009

V opazovanem obdobju se je tržni delež IP telefonije¹ v primerjavi s preteklim obdobjem zvišal za 3,5 odstotne točke in tako dosega že 33,7% delež, medtem ko so se deleži

¹ Podatki se nanašajo na upravljanjo IP telefonijo, ki ustreza zahtevam za javno dostopne telefonske storitve, kot so npr. dostop do storitev klica v sili, zagotavljanje prenosljivosti številok itd.

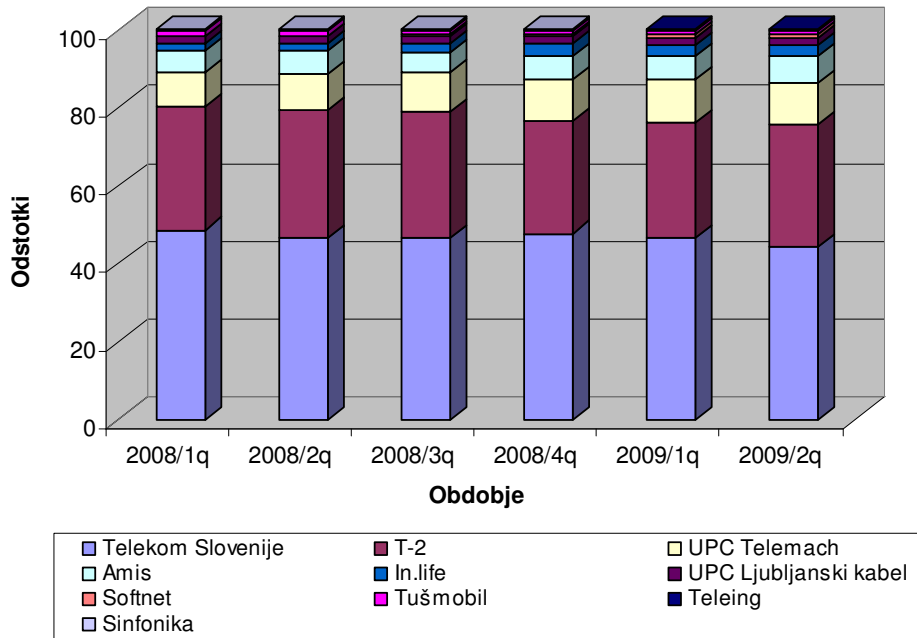
telefonskih priključkov, ki temeljijo na PSTN in ISDN tehnologijah posledično znižali. Še posebno je opaziti znižanje deleža PSTN priključkov (za 2,1 odstotne točke) ter priključkov ISDN BA in PA (za 0,9 odstotne točke). Deleži se nanašajo na skupno število telefonskih priključkov na fiksni lokaciji, ki ustrezajo zahtevam za javno dostopne telefonske storitve.

Graf št. 2: Rast IP telefonskih priključkov



Vir: APEK, 2009

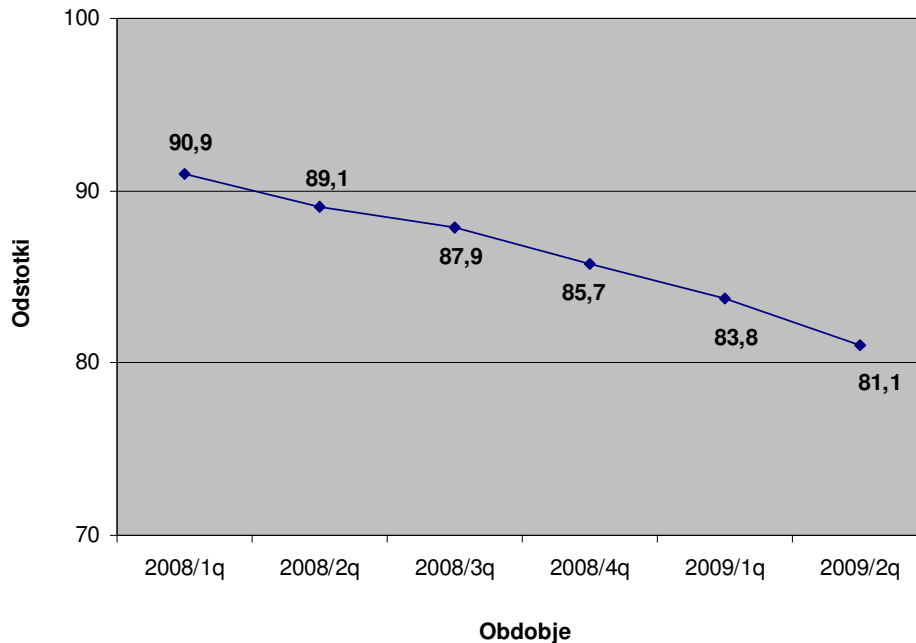
Zgornji graf prikazuje rast rezidenčnih in poslovnih IP telefonskih priključkov, ki ustrezajo zahtevam za javno dostopne telefonske storitve. V primerjavi s preteklim obdobjem se je število IP telefonskih priključkov povečalo za 12,4%. Konec drugega četrtletja 2009 je bilo tako vzpostavljenih 301.659 IP telefonskih priključkov, od tega 241.691 rezidenčnih in 59.968 poslovnih.

Graf št. 3: Tržni deleži operaterjev, ki ponujajo VoIP storitve, po številu priključkov


Vir: APEK, 2009

V opazovanem obdobju ima družba Telekom Slovenije d.d. s 44,1% še vedno največji tržni delež, ki pa se je v primerjavi s preteklim obdobjem zmanjšal za 2,6 odstotne točke. V primerjavi s preteklim obdobjem se je tržni delež povečal družbam T-2 d.o.o. (za 2,1 odstotne točke), Amis d.o.o. (za 0,5 odstotne točke), Softnet d.o.o. (za 0,2 odstotne točke) in In.life d.d. (za 0,1 odstotne točke). Kljub povečanju števila IP telefonskih priključkov ostaja tržni delež družb UPC Ljubljanski kabel d.d. in Teleing d.o.o. v primerjavi s preteklim obdobjem nespremenjen, kablenskemu operaterju UPC Telemach d.o.o. je tržni delež padel za 0,2 odstotne točke, družbi Tušmobil d.o.o. pa za 0,1 odstotne točke. Deleži se nanašajo na skupno število IP telefonskih priključkov na fiksni lokaciji, ki ustrezajo zahtevam za javno dostopne telefonske storitve.

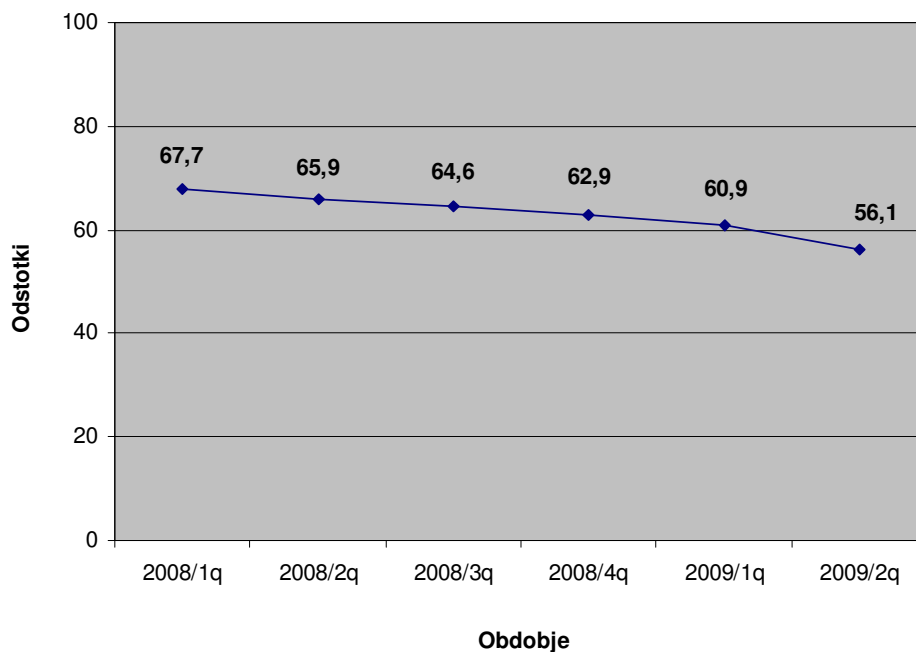
Graf št. 4: Tržni delež družbe Telekom Slovenije d.d. na trgu fiksne telefonije glede na število priključkov na javno telefonsko omrežje na fiksni lokaciji



Vir: APEK, 2009

Tržni delež družbe Telekom Slovenije d.d. v opazovanem obdobju pada. V primerjavi s preteklim obdobjem je padel za 2,7 odstotne točke in znaša 81,1%.

Graf št. 5: Delež družbe Telekom Slovenije d.d. glede na posredovan govorni promet v mednarodna omrežja

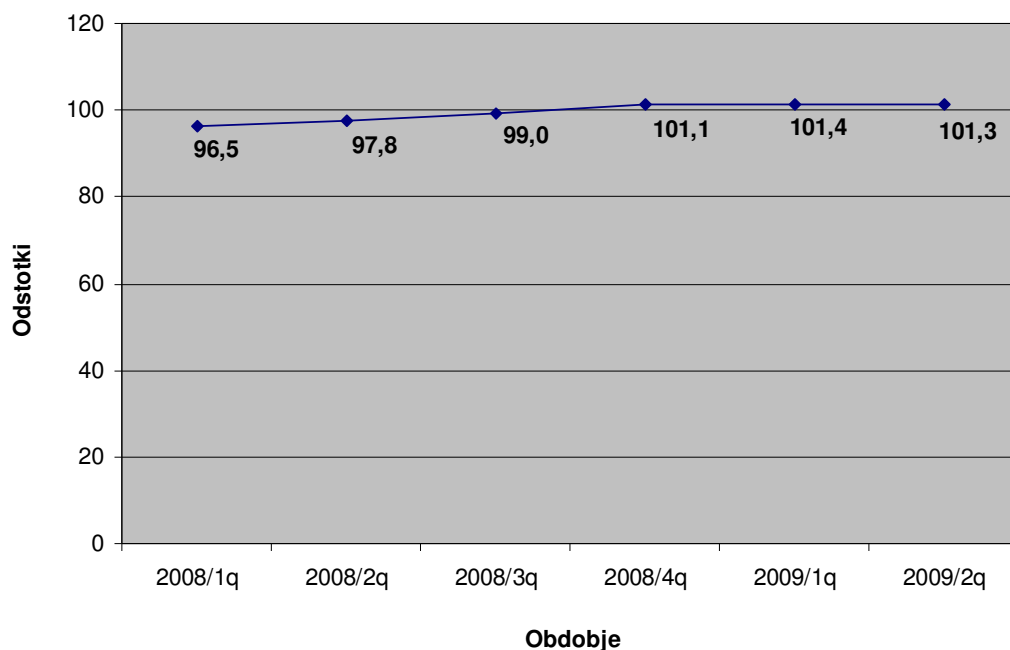


Vir: APEK, 2009

Iz grafa zgoraj je razvidno upadanje deleža posredovanega govornega prometa v mednarodna omrežja družbe Telekom Slovenije d.d. V primerjavi s preteklim obdobjem se je zmanjšal za 4,8 odstotne točke in znaša 56,1%. Podatki za posredovani govorni promet v mednarodna omrežja vključujejo direktni in indirektni promet opravljen preko storitve izbire oz. predizbire operaterja.

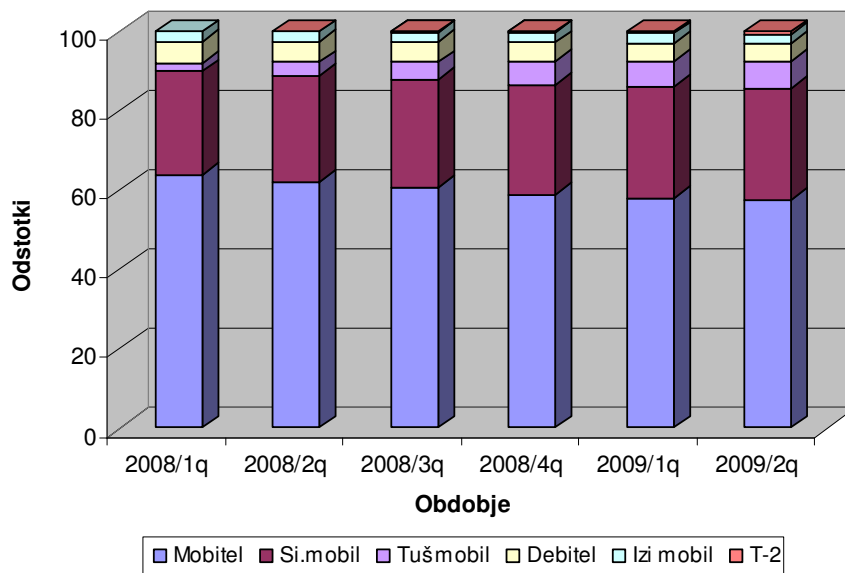
2. Trg mobilne telefonije

Graf št. 6: Penetracija aktivnih uporabnikov mobilne telefonije na prebivalstvo



Vir: APEK, 2009

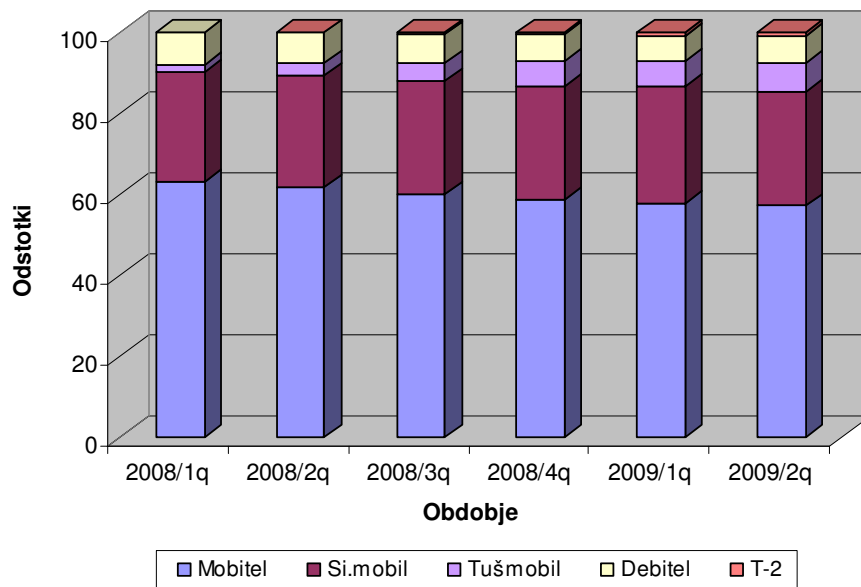
Iz zgornjega grafa je razvidno, da se je v opazovanem obdobju rast penetracije aktivnih uporabnikov mobilne telefonije na prebivalstvo ustavila in znaša 101,3%, kar je za 0,1 odstotne točke manj v primerjavi s preteklim obdobjem. Število aktivnih uporabnikov mobilne telefonije sicer še naprej raste, upad penetracije pa je posledica povečanja števila prebivalcev.

Graf št. 7: Deleži aktivnih uporabnikov mobilne telefonije po operaterjih


	2008/1q	2008/2q	2008/3q	2008/4q	2009/1q	2009/2q
Mobitel	63,8	62,0	60,6	58,9	58,0	57,6
Si.mobil	26,2	26,8	27,3	27,8	28,3	28,2
Tušmobil	2,1	3,4	4,4	5,8	6,3	6,9
Debitel	5,4	5,2	5,0	4,8	4,6	4,4
Izi mobil	2,5	2,5	2,5	2,5	2,4	2,3
T-2		0,05	0,1	0,3	0,5	0,6

Vir: APEK, 2009

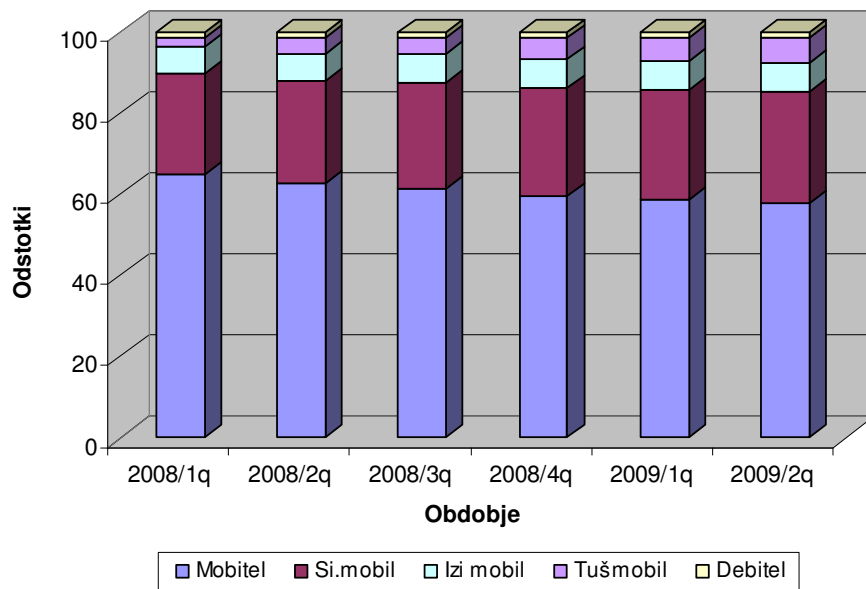
V opazovanem obdobju je opaziti, da delež aktivnih uporabnikov družbe Mobitel d.d. še naprej pada, in sicer se je v primerjavi s preteklim četrletjem zmanjšal za 0,4 odstotne točke. V primerjavi s preteklim četrletjem je opaziti zmanjšanje deleža aktivnih uporabnikov tudi pri družbah Si.mobil d.d. (za 0,1 odstotne točke), Debitel d.d. (za 0,2 odstotne točke) in Izi mobil d.d. (za 0,1 odstotne točke). Delež aktivnih uporabnikov pa se je v opazovanem obdobju povečal pri družbah Tušmobil d.o.o. (za 0,3 odstotne točke) in T-2 d.o.o. (za 0,1 odstotne točke). Deleži se nanašajo na skupno število aktivnih uporabnikov mobilne telefonije vseh operaterjev.

Graf št. 8: Deleži naročnikov po operaterjih


	2008/1q	2008/2q	2008/3q	2008/4q	2009/1q	2009/2q
Mobitel	63,2	61,6	60,0	58,5	57,8	57,1
Si.mobil	27,0	27,7	28,0	28,3	28,7	28,3
Tušmobil	2,0	3,1	4,6	6,1	6,6	7,1
Debitel	7,9	7,5	7,1	6,6	6,2	6,5
T-2		0,1	0,2	0,5	0,7	0,9

Vir: APEK, 2009

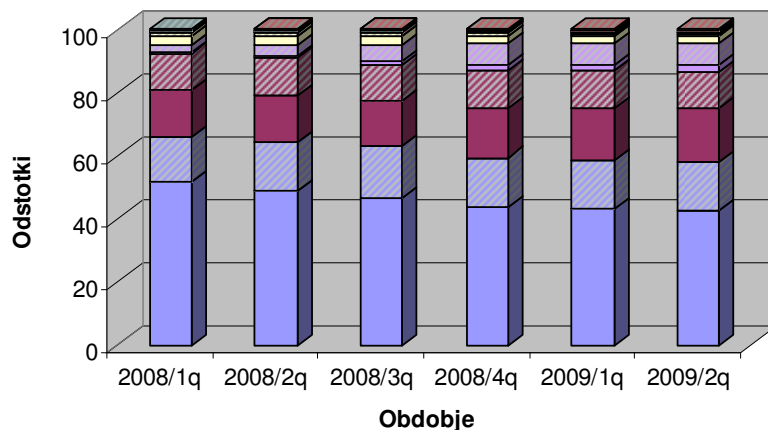
Delež naročnikov družbe Mobitel d.d. se še naprej zmanjšuje, in sicer se je v primerjavi s preteklim četrtletjem zmanjšal za 0,7 odstotne točke. V primerjavi s preteklim četrtletjem je opaziti zmanjšanje deleža naročnikov tudi pri družbi Si.mobil d.d. (za 0,4 odstotne točke). Delež števila naročnikov pa se je v opazovanem obdobju povečal pri družbah Tušmobil d.o.o. (za 0,5 odstotne točke), Debitel d.d. (za 0,3 odstotne točke) in T-2 d.o.o. (za 0,2 odstotne točke). Deleži se nanašajo na skupno število naročnikov vseh operaterjev mobilne telefonije.

Graf št. 9: Deleži predplačnikov po operaterjih


	2008/1q	2008/2q	2008/3q	2008/4q	2009/1q	2009/2q
Mobitel	64,8	62,6	61,5	59,5	58,5	57,7
Si.mobil	25,1	25,4	26,2	26,8	27,3	27,4
Izi mobil	6,5	6,6	6,9	6,9	7,0	7,1
Tušmobil	2,2	4,0	4,0	5,3	5,7	6,3
Debitel	1,5	1,4	1,5	1,5	1,5	1,5

Vir: APEK, 2009

Delež predplačnikov družbe Mobitel d.d. se še naprej zmanjšuje, in sicer se je v primerjavi s preteklim četrtletjem zmanjšal za 0,8 odstotne točke. Delež predplačnikov se je v opazovanem obdobju povečal pri družbah Si.mobil d.d. (za 0,1 odstotno točko), Tušmobil d.o.o. (za 0,6 odstotne točke) in Izi mobil d.d. (za 0,1 odstotne točke). Družbi Debitel d.d. se v opazovanem obdobju delež ni spremenil. Deleži se nanašajo na skupno število predplačnikov vseh operaterjev mobilne telefonije.

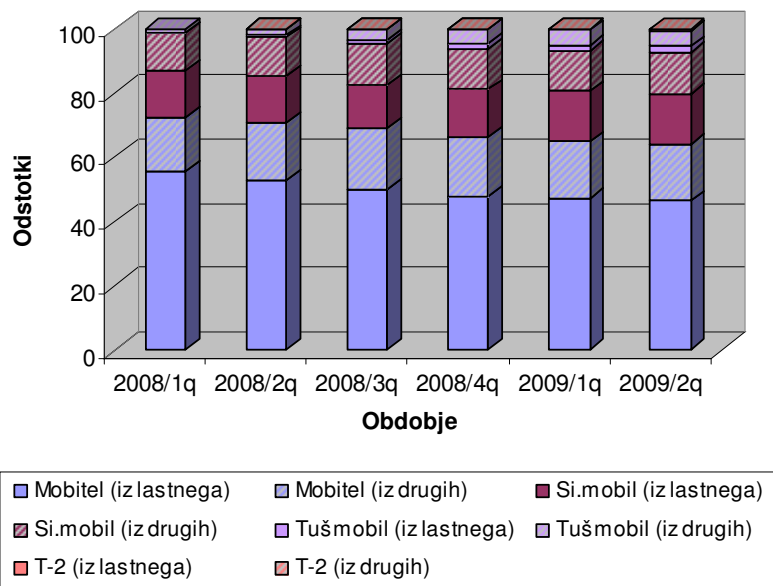
Graf št. 10: Deleži posredovanega govornega prometa po operaterjih


■ Mobitel (v lastno)	■ Mobitel (v druga)	■ Si.mobil (v lastno)	■ Si.mobil (v druga)
■ Tušmobil (v lastno)	■ Tušmobil (v druga)	■ Debitel (v lastno)	■ Debitel (v druga)
■ Izi mobil (v lastno)	■ Izi mobil (v druga)	■ T-2 (v lastno)	■ T-2 (v druga)

	2008/1q	2008/2q	2008/3q	2008/4q	2009/1q	2009/2q
Mobitel (v lastno)	51,6	48,9	46,5	43,9	43,2	42,7
Mobitel (v druga)	14,4	15,2	16,5	15,4	15,3	15,5
Si.mobil (v lastno)	14,6	14,8	14,2	15,9	16,8	16,8
Si.mobil (v druga)	11,7	11,8	11,8	11,8	11,4	11,6
Tušmobil (v lastno)	0,3	0,6	1,1	1,7	2,1	2,2
Tušmobil (v druga)	2,1	3,4	5,1	6,6	6,9	6,8
Debitel (v lastno)	3,2	3,2	2,9	2,5	2,2	2,0
Debitel (v druga)	1,0	1,0	0,9	0,8	0,7	0,8
Izi mobil (v lastno)	0,6	0,6	0,6	0,5	0,5	0,4
Izi mobil (v druga)	0,4	0,4	0,4	0,4	0,3	0,3
T-2 (v lastno)		0,0	0,0	0,1	0,2	0,2
T-2 (v druga)		0,0	0,1	0,2	0,4	0,6

Vir: APEK, 2009

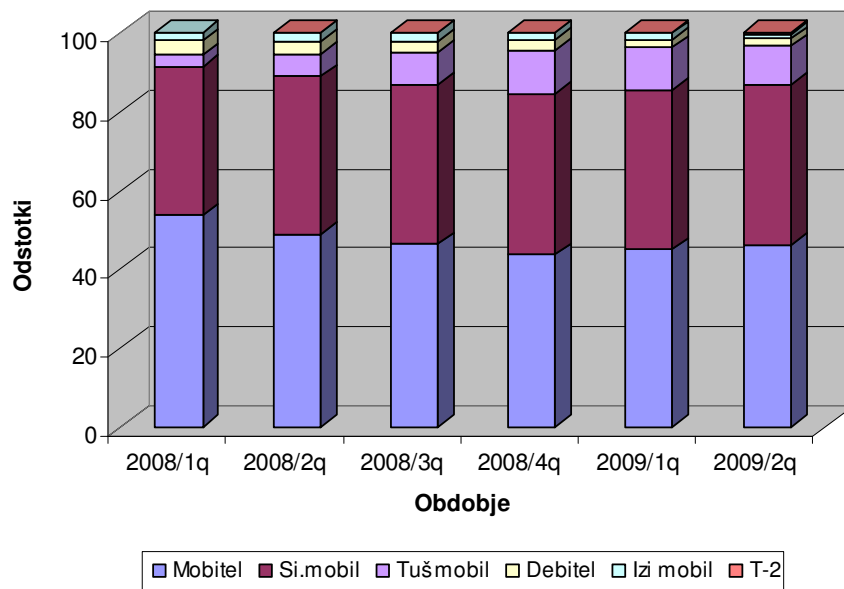
V opazovanem obdobju je delež posredovanega govornega prometa v lastnem omrežju družbe Mobitel d.d. v primerjavi s preteklim obdobjem upadel za 0,5 odstotne točke, medtem ko se je delež posredovanega govornega prometa v druga omrežja zvišal za 0,2 odstotne točke. Pri družbi Si.mobil d.d. je opaziti stagniranje deleža posredovanega govornega prometa v lastnem omrežju, delež posredovanega govornega prometa v druga omrežja pa se je povečal za 0,2 odstotne točke. Tudi družba T-2 d.o.o. je zabeležila stagniranje deleža posredovanega govornega prometa v lastnem omrežju, porast za 0,2 odstotne točke pa zabeležila pri posredovanem govornem prometu v druga omrežja. Družba Tušmobil d.o.o. v primerjavi s preteklim obdobjem povečuje delež posredovanega govornega prometa v lastnem omrežju (za 0,1 odstotne točke), zmanjšuje pa delež posredovanega govornega prometa v druga omrežja (za 0,1 odstotne točke). Deleži se nanašajo na skupno količino posredovanega govornega prometa vseh operaterjev mobilne telefonije.

Graf št. 11: Deleži zaključenega govornega prometa po operaterjih


	2008/1q	2008/2q	2008/3q	2008/4q	2009/1q	2009/2q
Mobitel (iz lastnega)	55,6	52,7	50,0	47,9	47,1	46,4
Mobitel (iz drugih)	17,0	17,9	19,2	18,5	17,8	17,8
Si.mobil (iz lastnega)	14,5	14,5	13,3	14,6	15,7	15,7
Si.mobil (iz drugih)	11,6	12,2	13,0	12,7	12,6	12,8
Tušmobil (iz lastnega)	0,3	0,6	1,1	1,8	1,8	1,9
Tušmobil (iz drugih)	1,1	2,0	3,3	4,3	4,7	4,8
T-2 (iz lastnega)		0,0	0,0	0,1	0,1	0,3
T-2 (iz drugih)		0,0	0,1	0,1	0,2	0,4

Vir: APEK, 2009

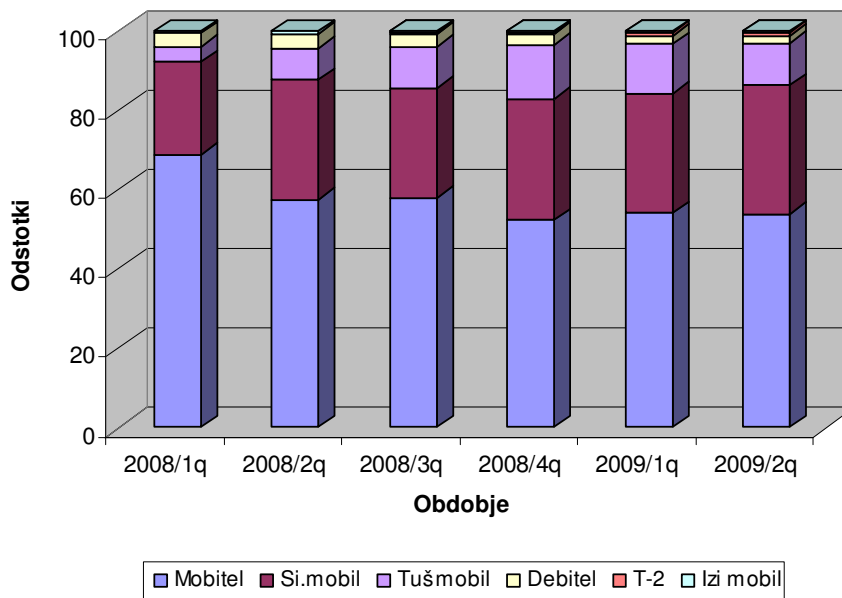
Iz grafa zgoraj je razvidno, da delež zaključenega govornega prometa iz drugih omrežij družbe Mobitel d.d. v opazovanem obdobju stagnira, medtem ko ima na medoperaterskem trgu zaključevanja klicev še vedno največji delež zaključenega govornega prometa iz lastnega omrežja (46,4%). V primerjavi s preteklim obdobjem je družba Si.mobil d.d. povečala delež zaključenega govornega prometa iz drugih omrežij za 0,2 odstotne točke, delež zaključenega govornega prometa iz lastnega omrežja pa ostaja enak (15,7%). Deleži zaključenega govornega prometa tako iz lastnega kot iz drugih omrežij družbe Tušmobil d.o.o. se večajo, prav tako tudi pri družbi T-2 d.o.o. Družba T-2 d.o.o. je zabeležila porast deleža zaključenega govornega prometa iz lastnega omrežja in prav tako iz drugih omrežij, oboje za 0,2 odstotne točke. Deleži se nanašajo na skupno količino zaključenega govornega prometa vseh operaterjev mobilne telefonije.

Graf. št. 12: Deleži poslanih SMS po operaterjih


	2008/1q	2008/2q	2008/3q	2008/4q	2009/1q	2009/2q
Mobitel	53,6	49,0	46,3	43,7	44,9	46,0
Si.mobil	37,7	39,8	40,5	40,7	40,3	40,7
Tušmobil	2,9	5,5	8,0	11,0	10,8	9,9
Debitel	3,6	3,4	3,0	2,7	2,1	1,8
Izi mobil	2,1	2,2	2,1	1,8	1,4	1,3
T-2		0,0	0,1	0,2	0,3	0,3

Vir: APEK, 2009

Družbi Mobitel d.d. v opazovanem obdobju še naprej narašča delež poslanih SMS sporočil, v primerjavi s preteklim četrtletjem se je povečal za 1,1 odstotne točke. Prav tako je opaziti povečanje deleža poslanih SMS sporočil pri družbi Si.mobil d.d. za 0,4 odstotne točke. Družba Debitel d.d. je zabeležila upad deleža poslanih SMS sporočil za 0,3 odstotne točke, družba Izi mobil d.d. za 0,1 odstotne točke, družba Tušmobil d.o.o. pa za 0,9 odstotni točki. Delež poslanih SMS sporočil družbe T-2 d.o.o. je enak v primerjavi s preteklim četrtletjem. Deleži se nanašajo na skupno število poslanih SMS sporočil vseh operaterjev mobilne telefonije.

Graf št. 13: Deleži poslanih MMS po operaterjih


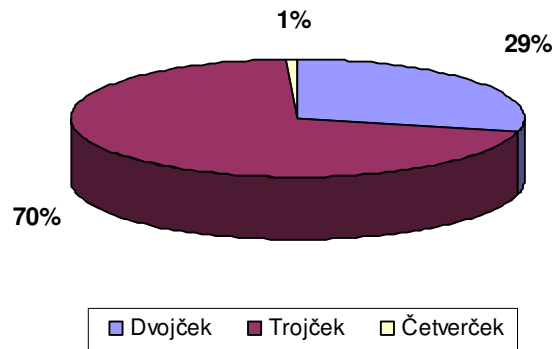
	2008/1q	2008/2q	2008/3q	2008/4q	2009/1q	2009/2q
Mobitel	68,8	57,6	57,9	52,2	54,1	53,8
Si.mobil	23,5	30,2	27,8	30,8	30,2	32,6
Tušmobil	3,8	8,0	10,3	13,6	12,5	10,7
Debitel	3,5	3,7	3,3	2,6	2,1	1,8
Izi mobil		0,0	0,3	0,5	0,8	0,9
T-2	0,5	0,5	0,4	0,3	0,2	0,2

Vir: APEK, 2009

Največji delež poslanih MMS sporočil beleži družba Mobitel d.d., vendar se ji je ta v primerjavi s preteklim četrtletjem znižal za 0,3 odstotne točke. V opazovanem obdobju se je družbi Si.mobil d.d. delež poslanih MMS sporočil povečal za 2,4 odstotne točke, za 0,1 odstotne točke se je delež poslanih MMS sporočil povečal tudi družbi Izi mobil d.o.o. Družba Debitel d.d. beleži upad deleža poslanih MMS sporočil za 0,3 odstotne točke, prav tako družba Tušmobil d.o.o. za 1,8 odstotne točke. V primerjavi s preteklim opazovanim obdobjem ostaja delež poslanih MMS sporočil družbe T-2 enak. Deleži se nanašajo na skupno število poslanih MMS sporočil vseh operaterjev mobilne telefonije.

3. Konvergenčne storitve

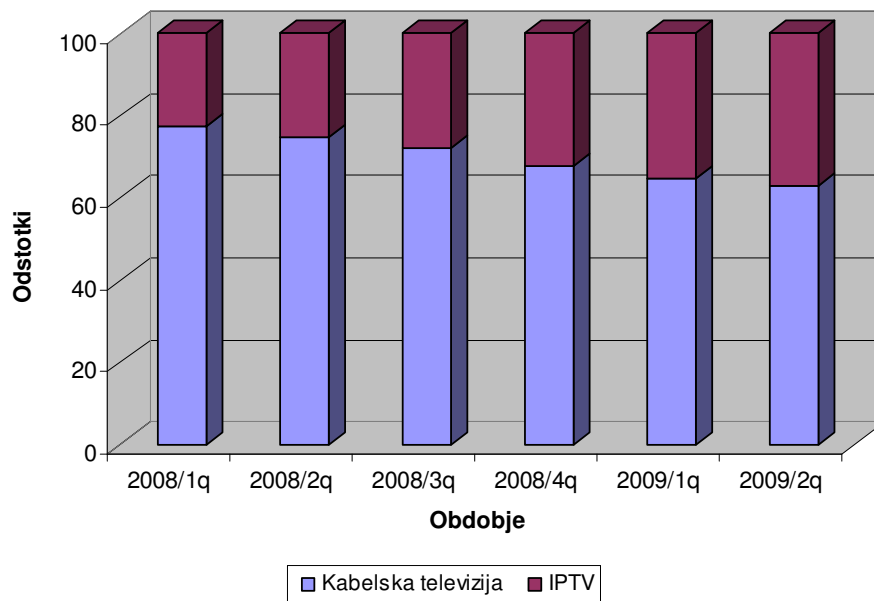
Graf št. 14: Razmerje med paketi storitev



Vir: APEK, 2009

V opazovanem obdobju je bil med paketi storitev² najbolj razširjen paket trojček s 70% deležem, kar je za 8 odstotnih točk več kot v prejšnjem obdobju. Sledil mu je paket dvojček z 29% deležem, kar je za 8 odstotnih točk manj kot v prejšnjem obdobju. Paket četverček je z 1% deležem obdržal delež iz prejšnjega obdobja. Porast deleža paketa trojček lahko pripišemo predvsem cenovno ugodnim ponudbam tega paketa. Deleži se nanašajo na skupno število paketov (dvojček, trojček in četverček).

Graf št. 15: Razmerje med priključki IPTV in kableske televizije



² Paketi storitev vključujejo različne kombinacije storitev, kot so fiksna telefonija, širokopasovni dostop do interneta, televizija in mobilna telefonija. Cena paketa je praviloma nižja kot cena storitev naročenih posamezno.

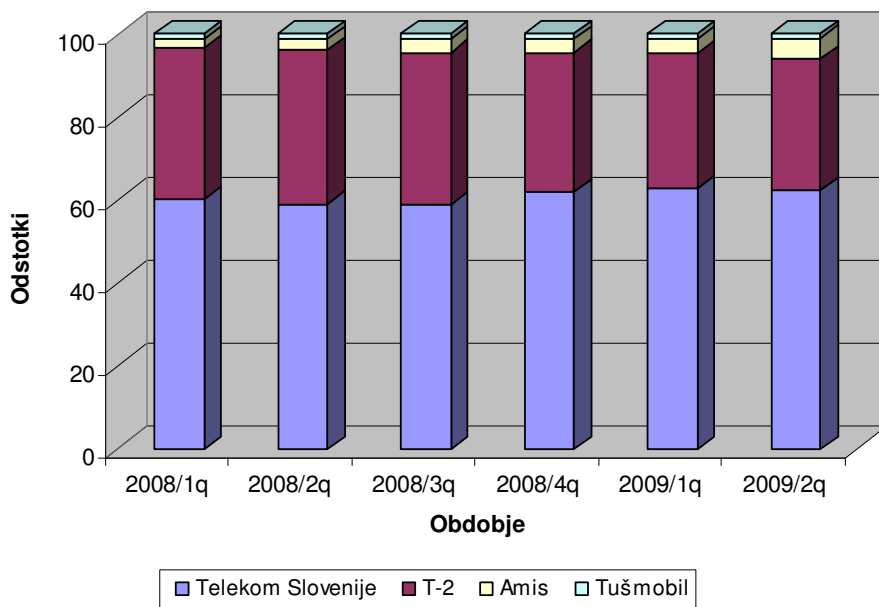


	2008/1q	2008/2q	2008/3q	2008/4q	2009/1q	2009/2q
Kabelska televizija	77,2	74,7	72,3	67,6	64,8	63,1
IPTV	22,8	25,3	27,7	32,4	35,2	36,9

Vir: APEK, 2009

Iz zgornjega grafa je razvidno, da delež priključkov kableske televizije pada, delež IP televizijskih priključkov pa narašča. Delež priključkov kableske televizije je v primerjavi s preteklim obdobjem padel za 1,7 odstotne točke in ima tako v opazovanem obdobju 63,1% tržni delež. Delež IP televizijskih priključkov pa ima v opazovanem obdobju 36,9% tržni delež, kar je za 1,7 odstotne točke več kot v preteklem obdobju. Deleži se nanašajo na skupno število IP in kabljskih televizijskih priključkov.

Graf št. 16: Tržni deleži ponudnikov IPTV storitev

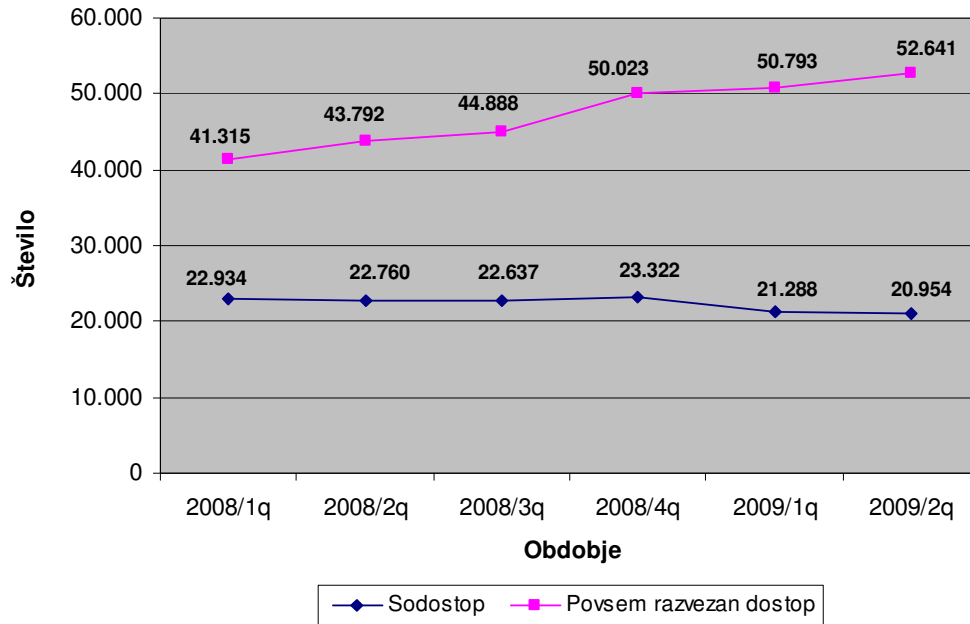


	2008/1q	2008/2q	2008/3q	2008/4q	2009/1q	2009/2q
Telekom Slovenije	60,4	59,1	58,9	62,0	62,8	62,3
T-2	36,3	37,0	36,7	33,6	32,8	31,9
Amis	2,4	2,9	3,2	3,4	3,4	4,9
Tušmobil	1,0	1,0	1,1	1,0	1,0	0,9

Vir: APEK, 2009

V opazovanem obdobju se je družbi Telekom Slovenije d.d. tržni delež med ponudniki IPTV storitev zmanjšal za 0,5 odstotne točke, družbi T-2 d.o.o. se je zmanjšal za 0,9 odstotne točke, družbi Tušmobil d.o.o. pa za 0,1 odstotne točke, medtem ko je družba Amis d.o.o. zabeležila porast tržnega deleža med ponudniki IPTV storitev za 1,5 odstotne točke. Tržni deleži se nanašajo na skupno število IP televizijskih priključkov vseh operaterjev.

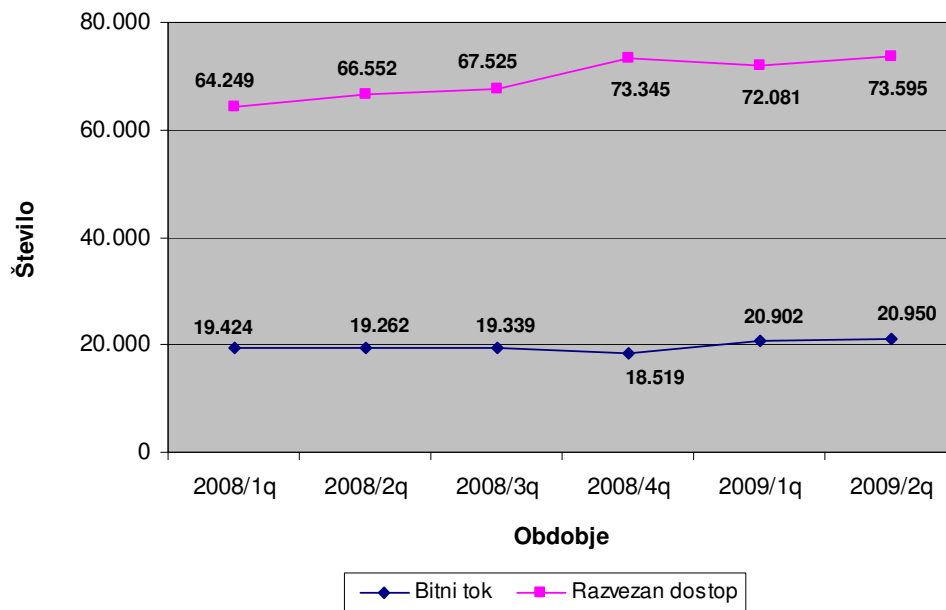
Graf št. 17: Razmerje med sodostopom in povsem razvezanim dostopom



Vir: APEK, 2009

Število priključkov preko sodostopa v opazovanem obdobju še naprej pada, medtem ko se je število priključkov preko povsem razvezanega dostopa povečalo. Število priključkov preko sodostopa je v primerjavi s preteklim obdobjem padlo za 1,5%, število priključkov preko povsem razvezanega dostopa pa se je povečalo za 3,6%.

Graf št. 18: Razmerje med bitnim tokom in razvezanim dostopom

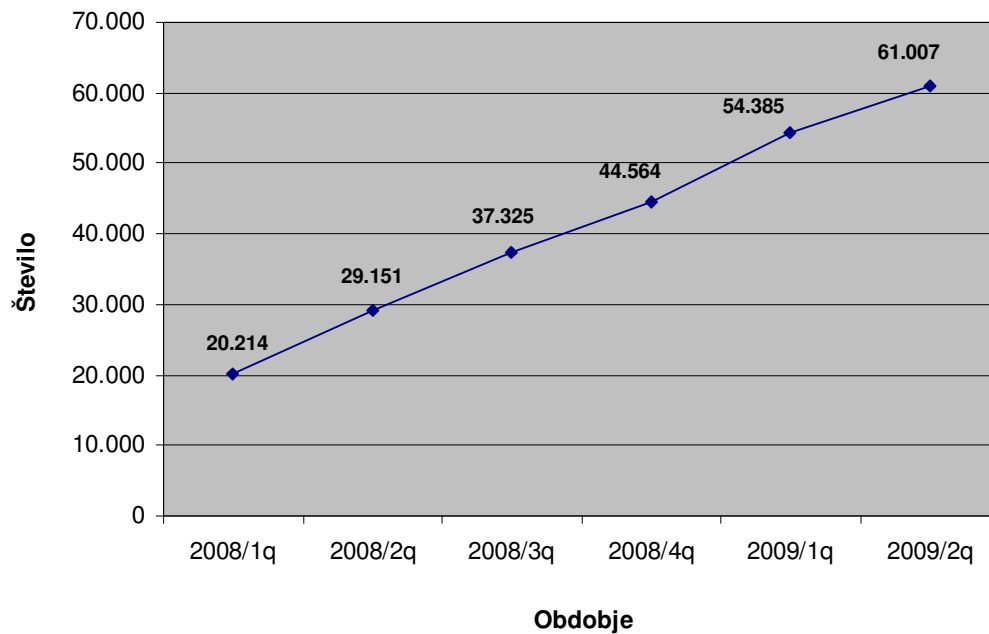


Vir: APEK, 2009

Razmerje med številom priključkov preko bitnega toka in preko razvezanega dostopa je v korist razvezanega dostopa. Število priključkov preko bitnega toka kakor tudi število

priključkov preko razvezave krajevne zanke se je v opazovanem obdobju povečalo. Število priključkov preko bitnega toka se je v primerjavi s preteklim obdobjem povečalo za 0,2%, število priključkov preko razvezanega dostopa pa za 2,1%

Graf št. 19: Rast števila priključkov preko optike do doma (FTTH)

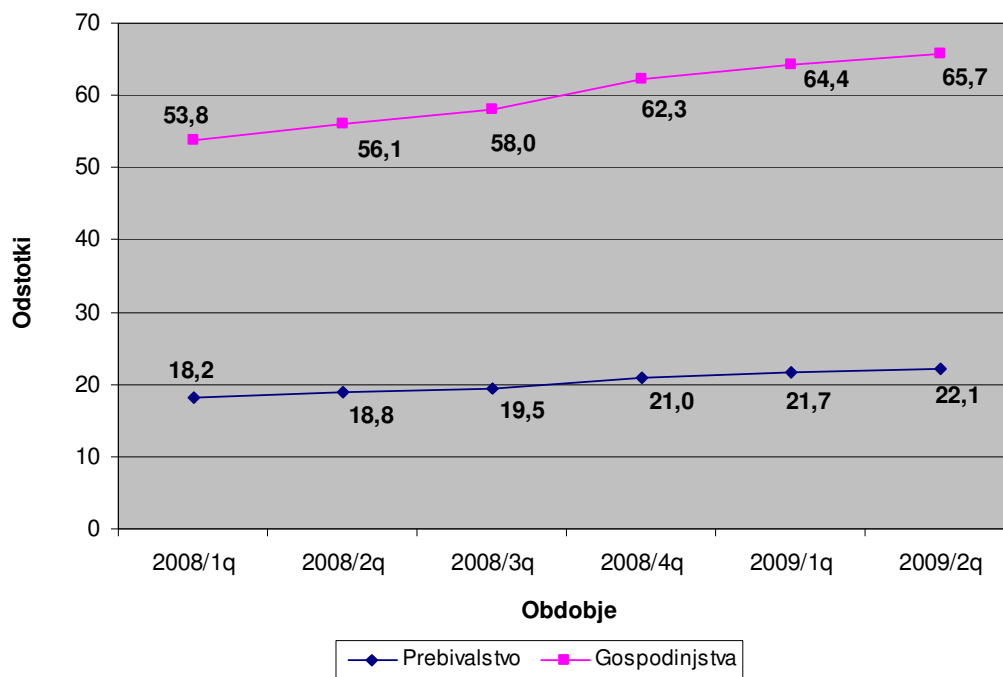


Vir: APEK, 2009

Število priključkov preko optike do doma (FTTH) se konstantno povečuje. V opazovanem obdobju se je število priključkov povečalo za 12,2% in dosega 61.007 priključkov.

Širokopasovni dostop

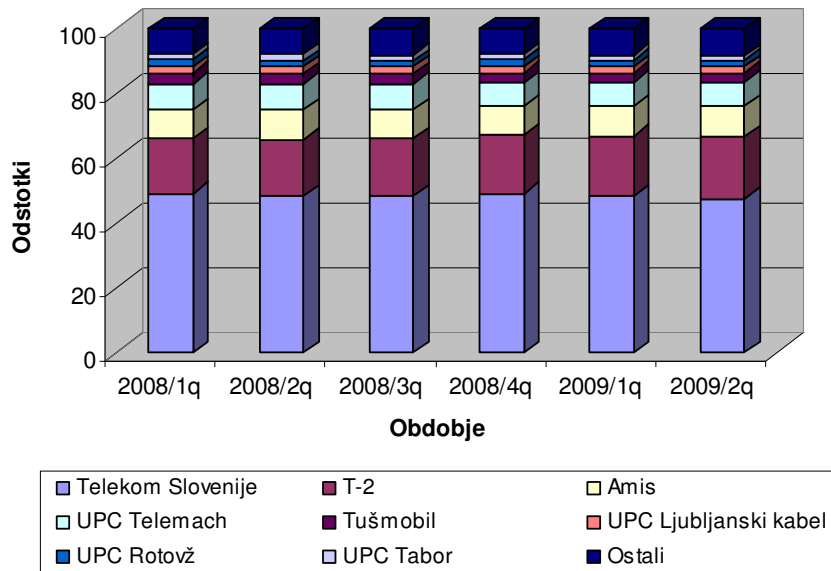
Graf št. 20: Penetracija fiksnega širokopasovnega dostopa do interneta



Vir: APEK, 2009

Iz zgornjega grafa je razvidno, da v opazovanem obdobju penetracija širokopasovnih priključkov narašča tako glede na gospodinjstva kot glede na prebivalstvo. Penetracija glede na gospodinjstva se je zvišala za 1,3 odstotne točke, penetracija glede na prebivalstvo pa za 0,4 odstotne točke.

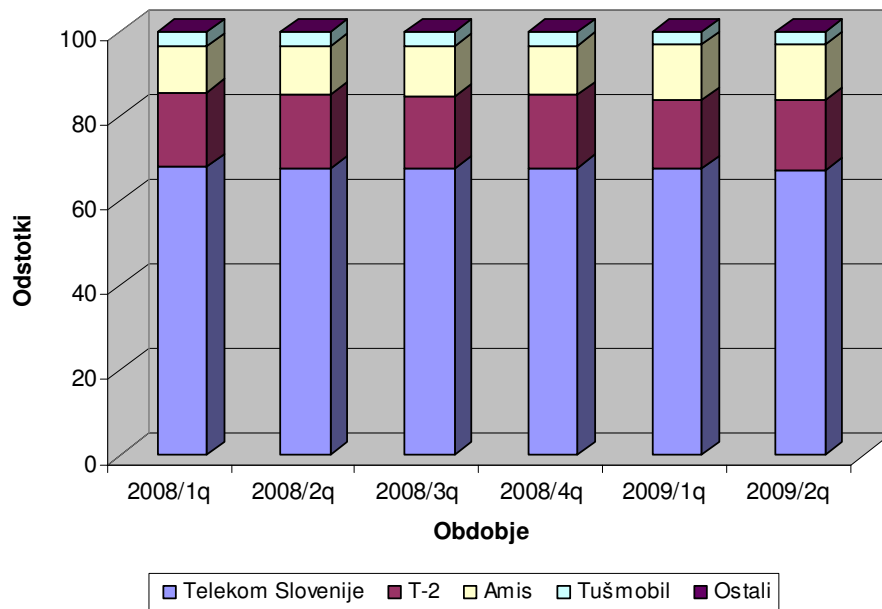
Graf št. 21: Tržni deleži operaterjev fiksne širokopasovnega dostopa do interneta po številu priključkov



	2008/1q	2008/2q	2008/3q	2008/4q	2009/1q	2009/2q
Telekom Slovenije	49,2	48,2	48,3	49,1	48,2	47,4
T-2	16,8	17,6	17,8	18,2	18,7	19,4
Amis	8,8	9,0	9,1	8,7	9,3	9,2
UPC Telemach	8,3	8,1	7,9	7,5	7,4	7,5
Tušmobil	3,2	3,2	3,1	3,0	2,8	2,7
UPC Ljubljanski kabel	2,0	2,1	2,1	1,9	1,9	2,0
UPC Rotovž	2,0	1,9	1,9	2,1	2,0	1,9
UPC Tabor	1,8	1,9	1,8	1,7	1,6	1,6
Ostali	7,9	8,0	8,1	7,8	8,1	8,2

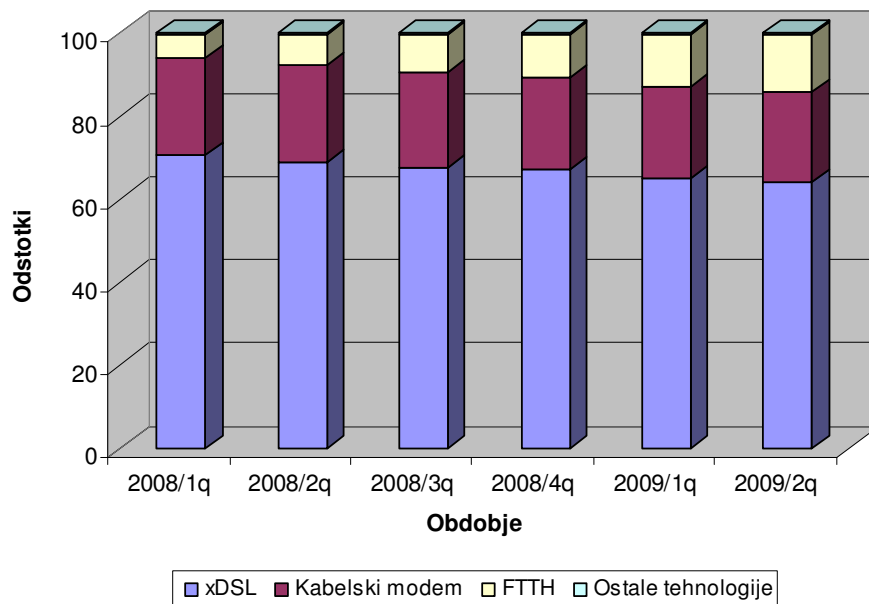
Vir: APEK, 2009

V opazovanem obdobju ima največji tržni delež glede na število priključkov družba Telekom Slovenije d.d. z 47,4%, sledijo ji družba T-2 d.o.o. z 19,4%, družba Amis d.o.o. z 9,2%, kabelski operater UPC Telemach d.o.o. z 7,5%, družba Tušmobil d.o.o. z 2,7%, UPC Ljubljanski kabel d.d. z 2,0%, UPC Rotovž d.d. z 1,9% ter UPC Tabor d.d. z 1,6%. Ostali operaterji beležijo 8,2% tržni delež. Glede na preteklo opazovano obdobje je družba Telekom Slovenije d.d. zabeležila upad tržnega deleža fiksne širokopasovnega dostopa po številu priključkov za 0,8 odstotne točke, družba Amis d.o.o. za 0,1 odstotne točke. Tudi pri Tušmobil d.o.o. in UPC Rotovž d.d. je tržni delež padel za 0,1 odstotno točko. Družba T-2 d.o.o. in kabelski operater UPC Telemach d.o.o. beležita povečanje deleža širokopasovnih priključkov, in sicer družba T-2 d.o.o. za 0,7 odstotne točke, kabelski operater UPC Telemach d.o.o. pa za 0,1 odstotne točke. Tržni deleži se nanašajo na skupno število priključkov fiksne širokopasovnega dostopa od interneta vseh operaterjev.

Graf št. 22: Tržni deleži xDSL priključkov po operaterjih


Vir: APEK, 2009

Tržni delež xDSL priključkov družbe Telekom Slovenije d.d. v opazovanem obdobju še vedno pada, v primerjavi s preteklim obdobjem je padel za 0,5 odstotne točke. Družbi Tušmobil d.o.o. je tržni delež xDSL priključkov rahlo padel, in sicer za 0,1 odstotne točke. Porast tržnega deleža xDSL priključkov sta v primerjavi s preteklim opazovanim obdobjem zabeležili družbi T-2 d.o.o. (za 0,4 odstotne točke) in Amis d.o.o. (za 0,2 odstotne točke). Tržni deleži se nanašajo na skupno število xDSL priključkov vseh operaterjev.

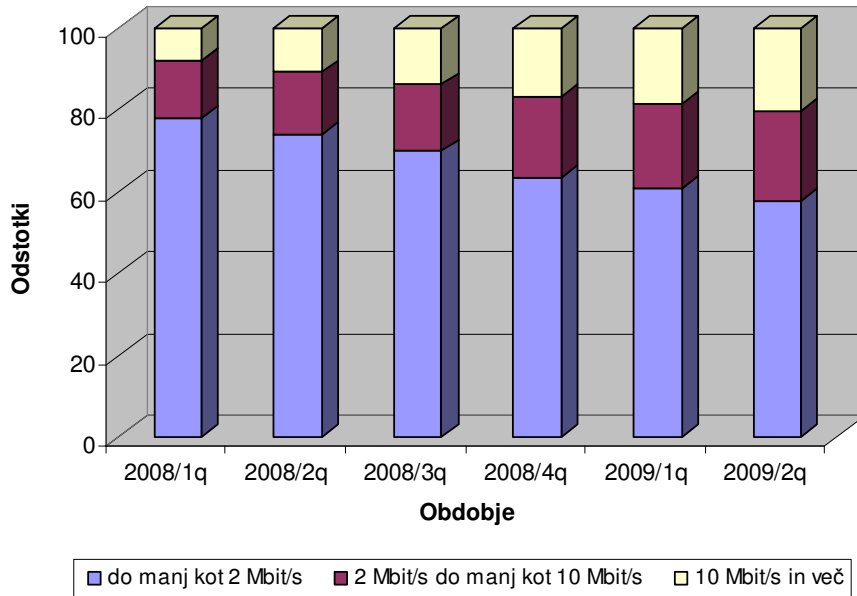
Graf št. 23: Gibanje deležev fiksnih širokopasovnih tehnologij


	2008/1q	2008/2q	2008/3q	2008/4q	2009/1q	2009/2q
xDSL	70,8	68,7	67,4	67,0	65,1	64,0
Kabelski modem	23,5	23,4	23,0	22,3	22,1	22,0
FTTH	5,5	7,6	9,3	10,4	12,3	13,6
Ostale tehnologije	0,3	0,3	0,3	0,3	0,4	0,5

Vir: APEK, 2009

V opazovanem obdobju je 64% uporabnikov fiksnih širokopasovnih tehnologij dostopalo do interneta preko xDSL tehnologije, kar je za 1,1 odstotne točke manj kot v preteklem obdobju in še vedno predstavlja prevladujočo obliko širokopasovnega dostopa do interneta. Delež končnih uporabnikov, ki dostopajo preko kablanskega omrežja se je v primerjavi s preteklim obdobjem zmanjšal za 0,1 odstotne točke, medtem ko se je pri širokopasovnem dostopu preko optike do doma (FTTH) zvišal za 1,3 odstotne točke. Deleži se nanašajo na skupno število priključkov fiksnega širokopasovnega dostopa do interneta.

Graf št. 24: Deleži priključkov fiksnega širokopasovnega dostopa do interneta glede na hitrost dostopa



	2008/1q	2008/2q	2008/3q	2008/4q	2009/1q	2009/2q
do manj kot 2 Mbit/s	77,9	73,9	69,8	63,5	60,8	57,8
2 Mbit/s do manj kot 10 Mbit/s	14,0	15,2	16,3	19,6	20,7	22,0
10 Mbit/s in več	8,1	10,9	14,0	16,9	18,5	20,2

Vir: APEK, 2009

Največ uporabnikov se še vedno odloča za hitrosti širokopasovnega dostopa nižje od 2 Mbit/s. Kljub temu, da je delež širokopasovnih priključkov s to hitrostjo v primerjavi s preteklim obdobjem padel za 3 odstotne točke, še vedno obsega 57,8% delež. Vedno več pa je uporabnikov, ki se odloča za hitrost prenosa podatkov 2 Mbit/s in več. Tako se je v opazovanem obdobju delež širokopasovnih priključkov s hitrostjo 2 Mbit/s do manj kot 10 Mbit/s glede na preteklo obdobje povečal za 1,3 odstotne točke, kar predstavlja 22% delež. Prav tako se je v tem obdobju za 1,7 odstotne točke povečal delež širokopasovnih priključkov s hitrostjo 10 Mbit/s in več, kar predstavlja 20,2% delež. Deleži se nanašajo na skupno število priključkov fiksnega širokopasovnega dostopa do interneta.