



APEK

**Agencija za pošto in elektronske
komunikacije Republike Slovenije**
Stegne 7, p. p. 418
1001 Ljubljana
telefon: 01 583 63 00, faks: 01 511 11 01
e-naslov: info.box@apek.si, <http://www.apek.si>
davčna št.: 10482369

Poročilo o razvoju trga elektronskih komunikacij za četrto četrtletje 2008

Ljubljana, 16.2.2008

Predmetno poročilo je informativne narave. Vsebuje podatke pridobljene skozi četrtletna zbiranja ali drugače zbrane podatke. Zaradi naknadnih popravkov so možna odstopanja od že predhodno objavljenih podatkov. Analize, ki v tem poročilu niso vključene, so lahko vključene v naslednjem ali drugih poročilih Agencije. Agencija si pridružuje pravico odločanja o vsebini svojih poročil.



Kazalo

Poročilo o razvoju trga elektronskih komunikacij za četrto četrletje 2008.....	1
Kazalo	2
Uvod.....	3
Stanje in razvoj na posameznih tržnih segmentih.....	5
1. Trg fiksne telefonije.....	5
2. Trg mobilne telefonije.....	10
3. Konvergenčne storitve	16
4. Dostopovna infrastruktura.....	18

Uvod

V zadnjem četrtletju leta 2008 je slovenski telekomunikacijski trg zabeležil kar nekaj novosti in pozitivnih trendov, ki so nenazadnje tudi posledica uspešnega delovanja Agencije.

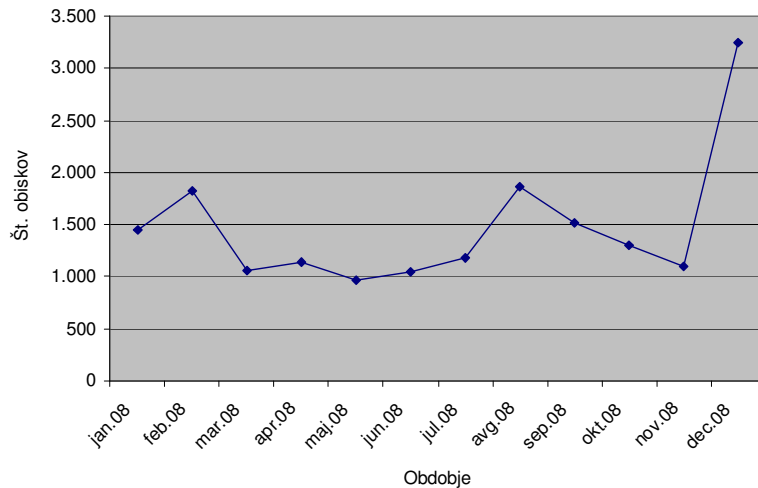
Na mobilnem trgu je penetracija preseгла 100%, kar lahko pripišemo tudi vstopu dveh novih infrastrukturnih operaterjev v zadnjem letu, družbe T-2 d.o.o. in Tušmobil d.o.o. Tržni deleži med mobilnimi operaterji se posledično že distribuirajo med štiri infrastrukturne in dva operaterja storitev.

Operaterji se zavedajo trendov, ki jih narekujejo storitve pogojene z omrežji naslednje generacije. Takšna omrežja zagotavljajo vedno večjo prenosno kapaciteto in s tem ponujanje višjih hitrosti prenosa podatkov ter novih in zahtevnejših storitev, kot so zlasti IP televizija (IPTV), IP telefonija in video na zahtevo (VOD). Zaradi aktivnega delovanja konkurence je optično omrežje pospešeno začela graditi tudi družba Telekom Slovenije d.d., kar se odraža tudi na dvigu njenega tržnega deleža na segmentu širokopasovnega dostopa.

Omrežja naslednje generacije omogočajo tudi združevanje storitev v pakete, kjer operaterji ponujajo kombinacijo dveh (dvojček), treh (trojček) ali štirih (četverček) storitev; širokopasovni dostop do interneta, fiksna telefonija, IP televizija in mobilna telefonija. Največ uporabnikov še vedno uporablja storitve dvojčka, vendar število priključkov na paket trojček hitro narašča, saj se je v opazovanem obdobju povečalo za 25 %, skladno s tem pa je začelo število samostojnih širokopasovnih priključkov padati. V zadnjem kvartalu pa je svoje mesto na trgu pridobil paket storitev četverček.

Agencija je tudi v letu 2008 izvedla že tretjo raziskavo zapored o mesečnih izdatkih gospodinjstev za storitve elektronskih komunikacij. Raziskava je preverjala višino izdatkov za elektronske komunikacijske storitve glede na povprečno mesečno plačo v gospodinjstvu in nas obenem seznanja tudi o uporabi in poznavanju elektronskih komunikacijskih storitev končnih uporabnikov. V mesecu septembru 2008 je izdatek za elektronske komunikacije (brez mobilnega telefona) v povprečju znašal 41,95 EUR na gospodinjstvo, kar predstavlja 4,63 % povprečne mesečne neto plače v Sloveniji za mesec september 2008 oziroma 2,79 % povprečnega razpoložljivega dohodka celotnega gospodinjstva za mesec september 2008. Maksimalni znesek za elektronske komunikacije (brez mobilnega telefona), ki so ga anketiranci v povprečju še pripravljani plačati, znaša 37,11 EUR, kar predstavlja 4,10 % povprečne mesečne neto plače v Sloveniji za mesec september 2008 oziroma 2,47 % povprečnega razpoložljivega dohodka celotnega gospodinjstva za mesec september 2008. Zanimivo je, da je o prekinitvi naročniškega razmerja za storitve elektronskih komunikacij zaradi previsokih mesečnih stroškov premišljevala dobra tretjina anketirancev. Agencija je anketirance tokrat povprašala tudi o univerzalni storitvi. Izsledke opravljene raziskave najdete na spletni strani Agencije: http://www.apek.si/sl/druge_raziskave

Primerjava ponudbe operaterjev, ki jo Agencija spremlja na spletnem portalu www.komuniciraj.eu, je bila proti koncu zadnjega četrtertja leta 2008 zelo aktualna, tudi zaradi storitve »kalkulator«, ki omogoča informativni izračun cene telekomunikacijskih storitev končnim uporabnikom in je zato portal beležil visok obisk.



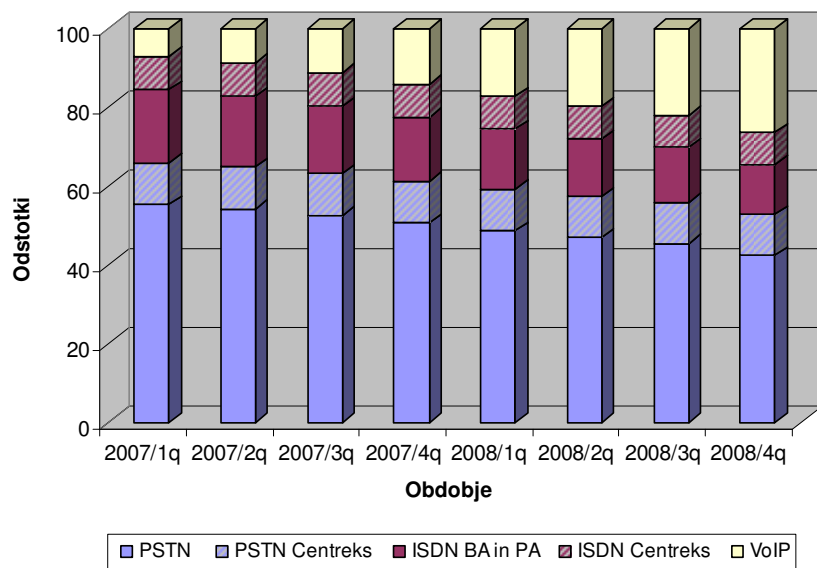
Obiski – zabeležen je vsak prvi obisk oziroma приход na stran portala na strežniku. Prvi obisk predstavljajo zaporedna poizvedovanja v okviru določene časovne seje.

Na slovenskem telekomunikacijskem trgu je bilo v obravnavanem obdobju v uradno evidenco Agencije vpisanih 131 operaterjev.

Stanje in razvoj na posameznih tržnih segmentih

1. Trg fiksne telefonije

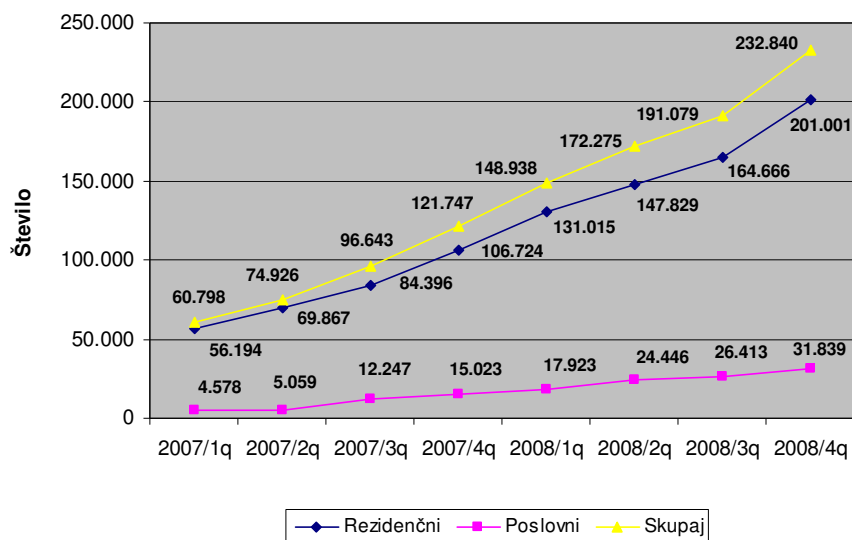
Graf št. 1: Deleži telefonskih priključkov po tehnologijah



	2007/1q	2007/2q	2007/3q	2007/4q	2008/1q	2008/2q	2008/3q	2008/4q
PSTN	55,2	54,1	52,5	50,6	48,5	46,8	45,3	42,4
PSTN Centreks	10,6	10,6	10,6	10,6	10,6	10,5	10,5	10,3
ISDN BA in PA	18,5	17,9	17,1	16,2	15,2	14,5	13,9	12,7
ISDN Centreks	8,4	8,5	8,4	8,4	8,4	8,3	8,2	8,0
VoIP	7,2	8,9	11,4	14,2	17,3	19,9	22,0	26,6

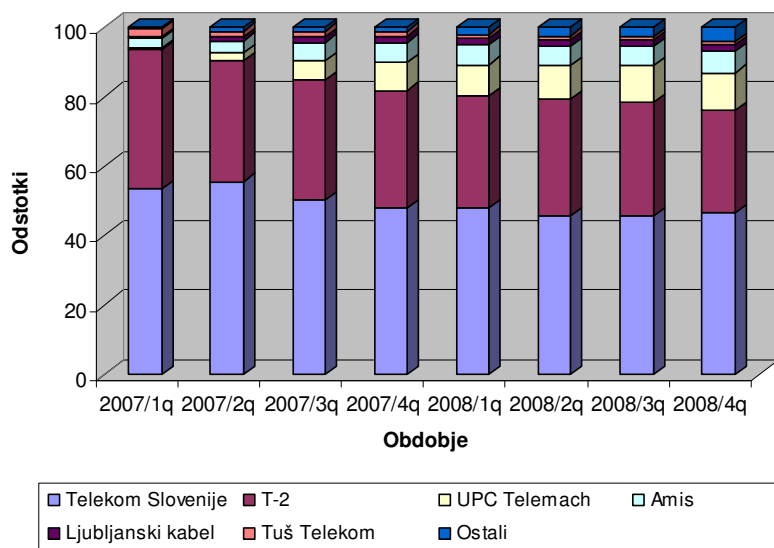
Vir: APEK, 2008

V zadnjem četrletju 2008 se je v primerjavi s prejšnjim tržni delež IP telefonije zvišal za 4,6 odstotnih točk. Deleži klasičnih telefonskih priključkov tehnologij PSTN in ISDN PA ter BA so se v primerjavi s tretjim četrletjem 2008 posledično znižali. Delež telefonskih priključkov PSTN in ISDN Centreksa pa stagnira.

Graf št. 2: Rast VoIP priključkov


Vir: APEK, 2008

Zgornji graf prikazuje konstantno rast tako rezidenčnih kot poslovnih VoIP priključkov. Konec zadnjega četrletja 2008 je bilo skupaj vzpostavljenih 232.840 VoIP priključkov, kar je za 21,8 % več v primerjavi s tretjim četrletjem in 56,3 % več v primerjavi s prvim četrletjem 2008.

Graf št. 3: Tržni deleži operaterjev, ki ponujajo VoIP storitve po številu priključkov


	2007/1q	2007/2q	2007/3q	2007/4q	2008/1q	2008/2q	2008/3q	2008/4q
Telekom Slovenije	53,6	55,5	50,1	48,1	47,8	45,7	45,5	46,4
T-2	39,8	34,9	34,8	33,7	32,3	33,7	33,0	29,7
UPC Telemach	0,7	2,2	5,4	8,2	9,1	9,5	10,4	10,8
Amis	2,7	3,5	5,3	5,6	5,8	5,7	5,5	6,4
Ljubljanski kabel	0,4	1,1	1,7	1,9	1,9	1,9	1,9	1,8
Tuš Telekom	2,1	1,8	1,6	1,3	1,1	1,1	1,0	0,9
Ostali	0,6	1,0	1,1	1,1	2,0	2,4	2,7	4,0

Vir: APEK, 2008

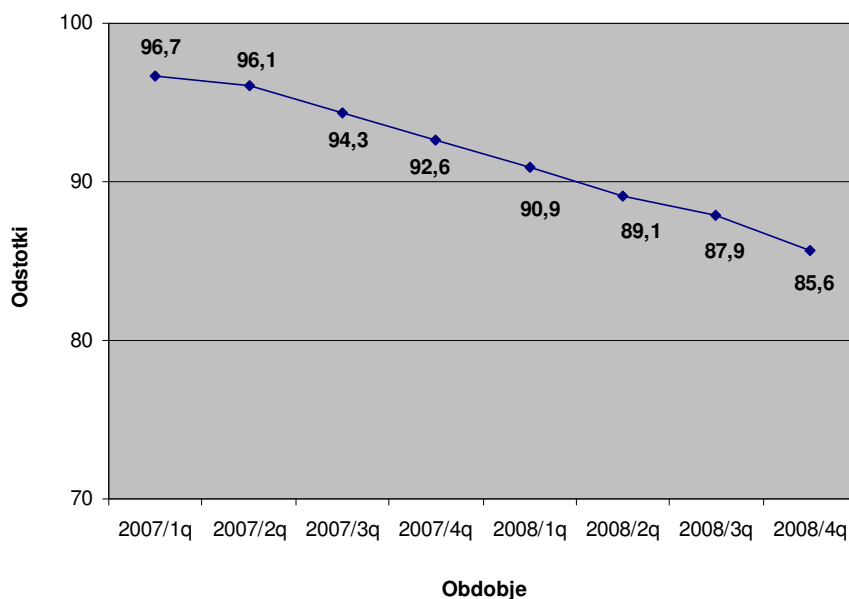
Tržni delež družbe Telekom Slovenije d.d. je od začetka leta 2007 padal na račun zviševanja tržnih deležev alternativnih operaterjev. Vendar pa je v primerjavi s tretjim četrtletjem družbi Telekom Slovenije d.d. tržni delež zrasel za 0,9 odstotne točke.

Operaterju T-2 d.o.o. je tržni delež v primerjavi s tretjim četrtletjem padel za 3,3 odstotnih točk, z znižanjem mu sledi družba Tuš Telekom d.d.

Tržni delež se je v zadnjem četrtletju zvišal kabelskemu operaterju družbi UPC Telemach d.o.o. in sicer za 0,4 odstotne točke ter družbi Amis d.d. za 0,9 odstotne točke.

V opazovanem obdobju je na slovenskem trgu elektronskih komunikacij delovalo 11 operaterjev, ki ponujajo IP telefonijo kot javno dostopno telefonsko storitev.

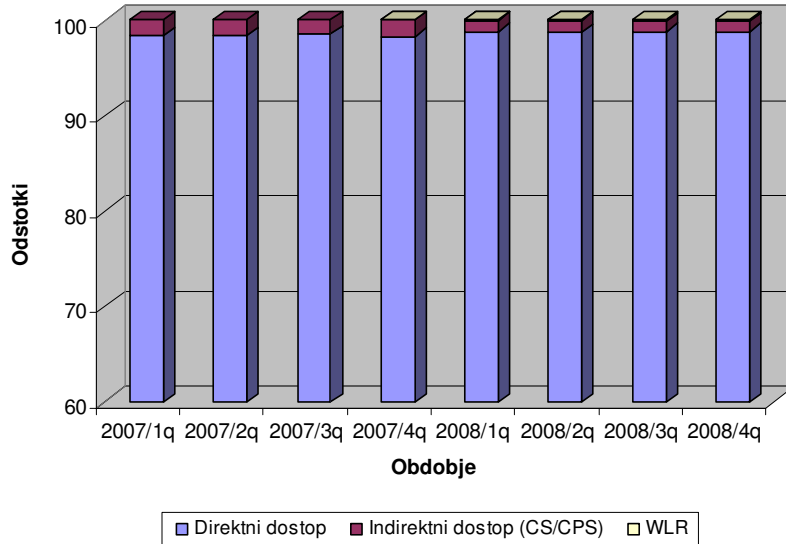
Graf št. 4: Tržni delež družbe Telekom Slovenije d.d. na trgu fiksne telefonije glede na priključke na javno telefonsko omrežje na fiksni lokaciji



Vir: APEK, 2008

Tržni delež družbe Telekom Slovenije d.d. stalno pada na račun povečevanja tržnih deležev alternativnih operaterjev, ki ponujajo IP telefonijo. V zadnjem četrtletju je v primerjavi s tretjim tržni delež družbe Telekom Slovenije d.d. padel za 2,3 odstotni točki. Tržni delež Telekoma Slovenije d.d. na IP sicer raste, vendar zaradi upadanja priključkov preko PSTN upada njegov celotni delež na trgu fiksne telefonije.

Graf št. 5: **Deleži direktnega dostopa, indirektnega dostopa (storitvi izbire ali predizbire - CS/CPS) in operatorskega zakupa naročniških priključkov (WLR – Wholesale Line Rental)**



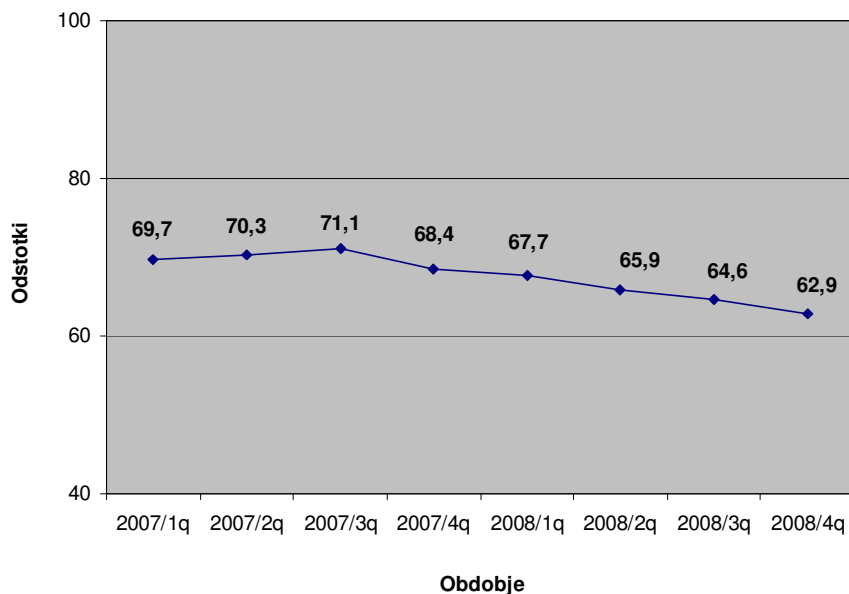
	2007/1q	2007/2q	2007/3q	2007/4q	2008/1q	2008/2q	2008/3q	2008/4q
Direktni dostop	98,4	98,4	98,5	98,3	98,8	98,7	98,8	98,8
Indirektni dostop (CS/CPS)	1,6	1,6	1,5	1,7	1,2	1,2	1,1	1,1
WLR				0,00	0,03	0,07	0,11	0,12

Vir: APEK, 2008

Razmerje med direktnim in indirektnim dostopom je v korist direktnega dostopa, ki je za operaterje zanimivejši, saj omogoča nadzor nad infrastrukturo in njeno upravljanje. Po podatkih iz zgornjega grafa je razvidno, da delež indirektnega dostopa (storitvi izbire ali predizbire - CS/CPS) v zadnjem četrtletju v primerjavi s tretjim stagnira, v primerjavi z letom 2007 pa pada.

Alternativni operaterji se odločajo tudi za lastne naročniške priključke preko storitve medoperaterskega zakupa naročniških priključkov (WLR – Wholesale Line Rental). V letu 2008 je opaziti njihovo rahlo povečanje.

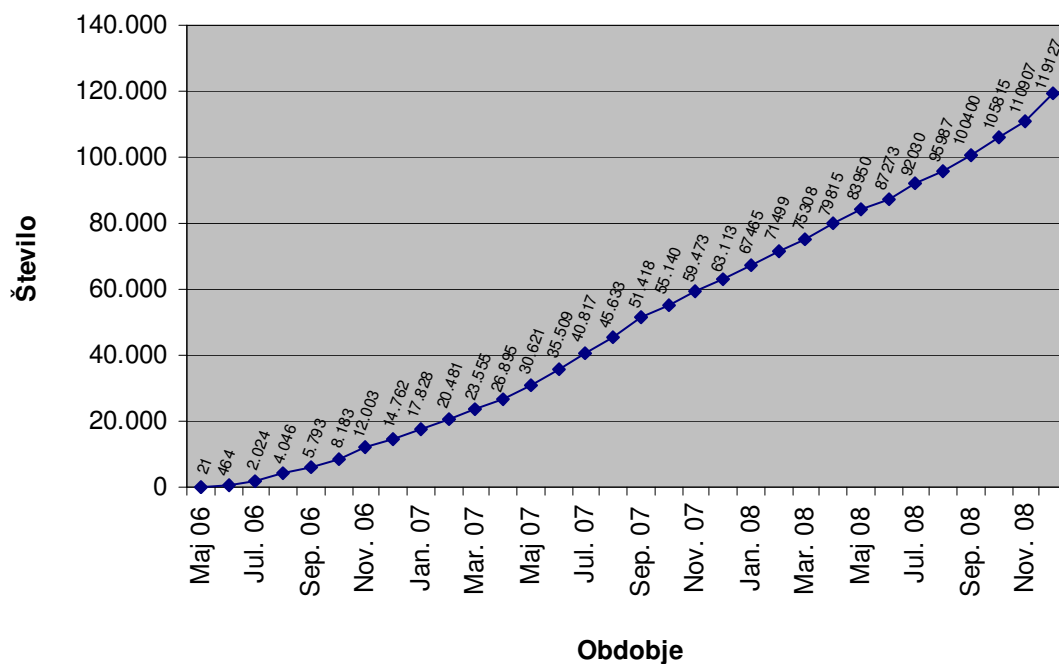
Graf št. 6: **Delež družbe Telekom Slovenije d.d. na trgu mednarodnega prometa po minutah**



Vir: APEK, 2008

Iz grafa zgoraj je razvidno upadanje deleža posredovanih mednarodnih minut družbe Telekom Slovenije d.d. V primerjavi s tretjim četrtletjem se je delež posredovanih mednarodnih minut družbe Telekom Slovenije d.d. na račun ostalih operaterjev direktnega in indirektnega dostopa zmanjšal za 1,7 odstotno točko.

Graf. 7: **Prenosljivost fiksnih števil**



Vir: APEK, 2008

Uporabniki se vedno bolj odločajo za možnost prenosa številok ob zamenjavi operaterja. Prenos številok je mogoč od leta 2006. Do konca leta 2008 je bilo prenesenih 119.127 fiksnih številok.

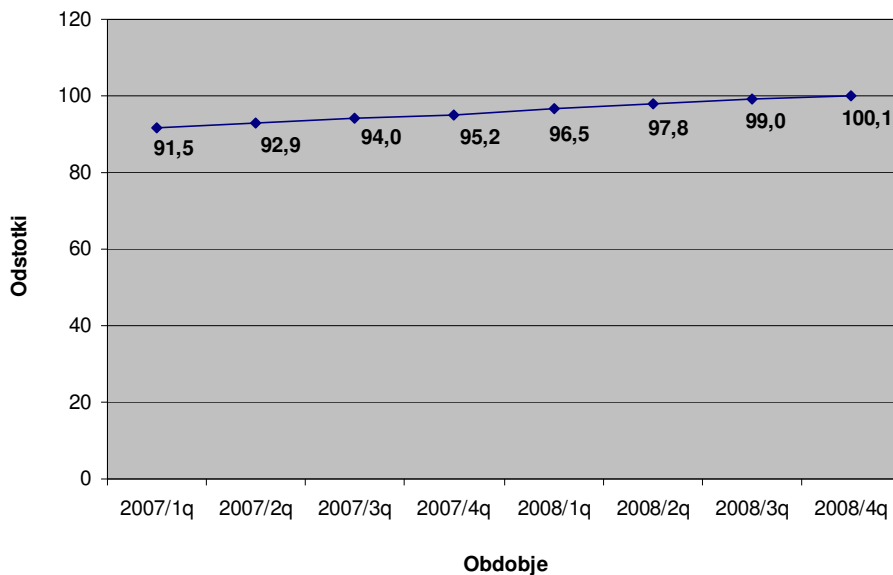
2. Trg mobilne telefonije

V letu 2008 je na slovenskem trgu mobilnih storitev delovalo 6 mobilnih operaterjev, in sicer 4 infrastrukturni operaterji (Mobitel d.d., Si.mobil d.d., Tušmobil d.o.o. in T-2 d.o.o.) ter dva operaterja – ponudnika storitev (Debitel d.d. in Izimobil d.d.).

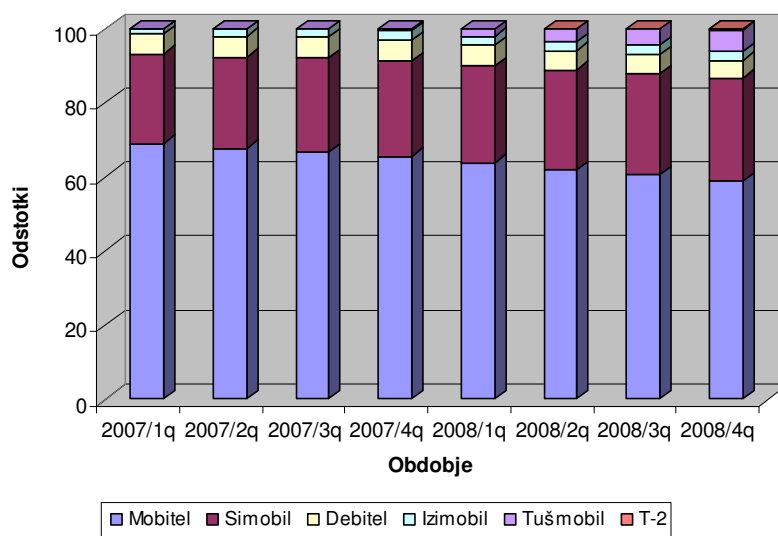
T-2 d.o.o. je nov infrastrukturni operater na trgu mobilne telefonije, ki je začel komercialno ponujati storitve z dnem 1.6.2008.

Penetracija je v letu 2008 presegla 100 %. Pri tem je treba poudariti, da Agencija meri le penetracijo aktivnih mobilnih uporabnikov, to so uporabniki, ki so kot predplačniki v zadnjih treh mesecih uporabili katerokoli plačljivo storitev ali so kot naročniki v zadnjih treh mesecih plačali naročnino ali uporabili katero od plačljivih storitev. Agencija za izračun stopnje penetracije poleg omenjenih podatkov upošteva vsakokratne podatke števila prebivalstva, kot jih poroča Statistični urad Republike Slovenije. Stopnja penetracije se je tako dvignila iz 95,2 % konec leta 2007 za kar 4,9 odstotnih točk. Mobilna telefonija tako še ni dosegla stopnje zasičenosti, vsled prihoda novih mobilnih operaterjev na slovenski trg pa je mogoče pričakovati nadaljnji dvig stopnje penetracije mobilnih uporabnikov.

Graf št. 8: **Penetracija mobilnih uporabnikov v odstotkih**



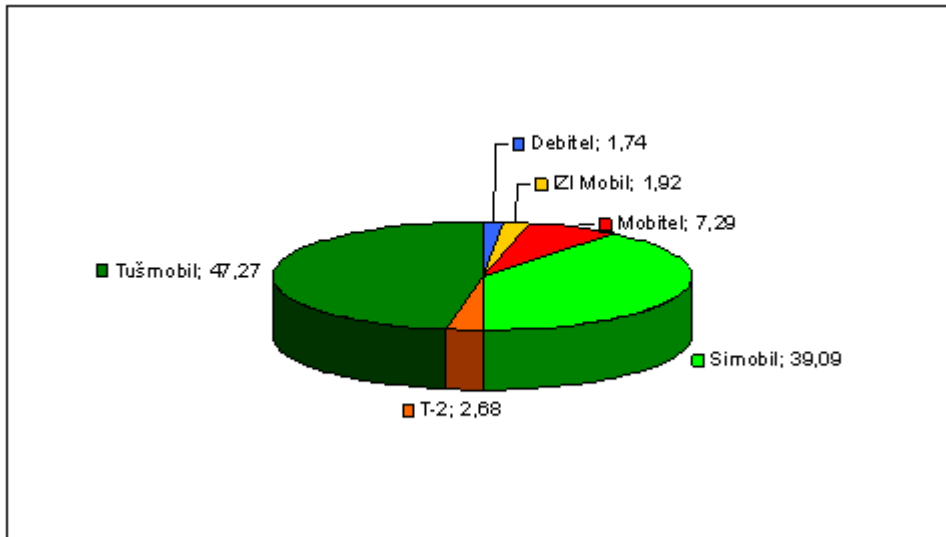
Vir: APEK, 2008

Graf št. 9: Deleži aktivnih uporabnikov po operaterjih


	2007/1q	2007/2q	2007/3q	2007/4q	2008/1q	2008/2q	2008/3q	2008/4q
Mobitel	69,0	67,6	66,7	65,5	63,8	62,0	60,6	58,9
Simobil	24,1	24,7	25,3	25,8	26,2	26,8	27,3	27,8
Debitel	5,4	5,5	5,6	5,6	5,4	5,2	5,0	4,8
Izimobil	1,5	2,1	2,4	2,4	2,5	2,5	2,5	2,5
Tušmobil	0,0	0,0	0,04	0,6	2,1	3,4	4,4	5,8
T-2						0,05	0,1	0,3

Vir: APEK, 2008

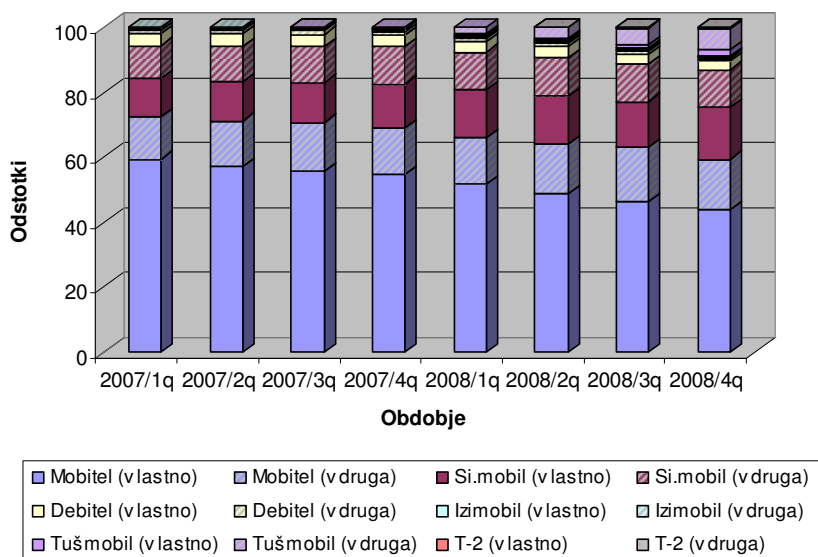
Iz podatkov v zgornjem grafu je razvidno, da se delež števila aktivnih uporabnikov družbe Mobitel d.d. znižuje, v primerjavi s tretjim četrtletjem 2008 je njegov delež števila aktivnih uporabnikov padel za 1,7 odstotne točke. Zniževanje tržnega deleža je opaziti tudi pri družbi Debitel d.d., ki je v primerjavi s koncem tretjega četrtletja padel za 0,2 odstotne točke, družbi Tušmobil d.o.o. se je povečal za 1,4 odstotne točke, družba Izimobil d.d. pa svoj delež števila aktivnih uporabnikov ohranja. Na trg mobilnih operaterjev je v letu 2008 vstopila še družba T-2 d.o.o., ki je konec zadnjega četrtletja zaključila s tržnim deležem 0,3 %.

Graf št. 10: Prenesene mobilne številke v odstotkih


Vir: APEK, 2008

Tudi v letu 2008 se je nadaljeval trend naraščanja prenesenih mobilnih števil k drugim mobilnim operaterjem. Tako je bilo leta 2008 prenesenih med operaterji kar 85.075 mobilnih števil, kar je 24.365 mobilnih števil več kot leta 2007. Od 1.1.2006, ko je bila v Sloveniji vpeljana prenosljivost mobilnih števil, so končni uporabniki med operaterji prenesli skupaj kar 145.785 mobilnih števil.

Največji delež števil je dobil Tušmobil d.o.o., sledijo mu Simobil d.d., Mobitel d.d., Izimobil d.d., T-2 d.o.o. in Debitel d.d..

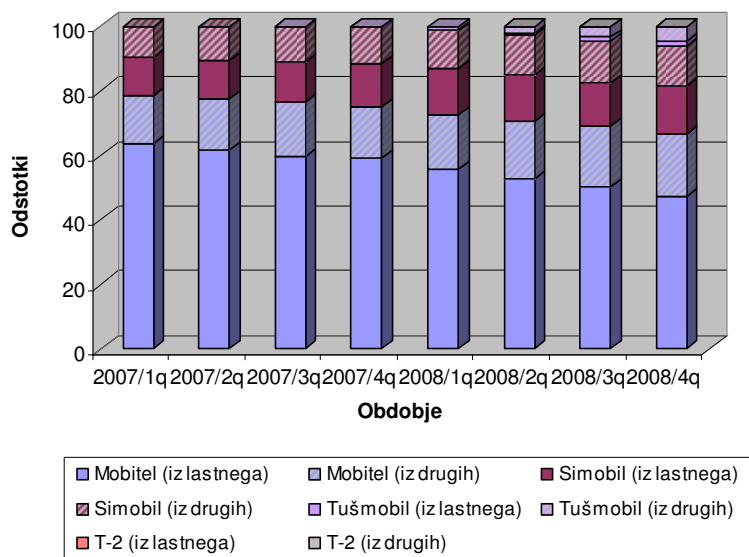
Graf št. 11: Posredovanje klicev – delež minut v lastnem in iz lastnega omrežja


	2007/1q	2007/2q	2007/3q	2007/4q	2008/1q	2008/2q	2008/3q	2008/4q
Mobitel (v lastno)	59,4	57,3	55,6	54,7	51,6	48,9	46,5	43,9
Mobitel (v druga)	13,1	13,9	15,1	14,2	14,4	15,2	16,5	15,4
Si.mobil (v lastno)	11,8	12,2	12,4	13,6	14,6	14,8	14,2	15,9
Si.mobil (v druga)	10,1	10,9	11,2	11,6	11,7	11,8	11,8	11,8
Debitel (v lastno)	3,9	3,7	3,5	3,4	3,2	3,2	2,9	2,5
Debitel (v druga)	0,9	1,0	1,1	1,0	1,0	1,0	0,9	0,8
Izimobil (v lastno)	0,6	0,7	0,8	0,7	0,6	0,6	0,6	0,5
Izimobil (v druga)	0,2	0,3	0,3	0,3	0,4	0,4	0,4	0,4
Tušmobil (v lastno)			0,0	0,03	0,3	0,6	1,1	1,7
Tušmobil (v druga)			0,0	0,3	2,1	3,4	5,1	6,6
T-2 (v lastno)						0,0	0,04	0,1
T-2 (v druga)						0,01	0,1	0,2

Vir: APEK, 2008

Iz grafa zgoraj je razvidno, da je delež vseh odhodnih klicev opravljenih v lastnem omrežju družbe Mobitel d.d. v opazovanem obdobju padel na 43,9 %. Družbi Mobitel d.d. je v zadnjem četrtletju delež odhodnih klicev v druga omrežja v primerjavi z minulim četrtletjem padel za 1,1 odstotno točko. Po minulem četrtletju je v zadnjem četrtletju opaziti porast tržnega deleža vseh odhodnih klicev opravljenih v lastnem omrežju družbe Si.mobil d.d. in stagniranje deleža odhodnih klicev v druga omrežja. Nadaljuje se konstantno naraščanje deleža odhodnih klicev opravljenih v lastnem omrežju in posledično tudi deleža klicev v druga omrežja družbe Tušmobil d.o.o. Deleži odhodnih klicev družbe Izimobil d.d. v letu 2008 stagnirajo. Delež klicev zaključenih v omrežju družbe T-2 d.o.o. je le 0,1 %, kar pa je posledica njenega nedavnega vstopa na trg, v sredini leta 2008.

Graf št. 12: Zaključevanje klicev – deleži minut





	2007/1q	2007/2q	2007/3q	2007/4q	2008/1q	2008/2q	2008/3q	2008/4q
Mobitel (iz lastnega)	63,6	61,7	59,8	59,0	55,6	52,7	50,0	47,4
Mobitel (iz drugih)	15,1	15,9	16,8	16,1	17,0	17,9	19,2	19,5
Simobil (iz lastnega)	11,7	11,9	12,1	13,5	14,5	14,5	13,3	14,5
Simobil (iz drugih)	9,6	10,5	11,2	11,2	11,6	12,2	13,0	12,5
Tušmobil (iz lastnega)			0,00	0,03	0,3	0,6	1,1	1,8
Tušmobil (iz drugih)			0,00	0,1	1,1	2,0	3,3	4,2
T-2 (iz lastnega)						0,0	0,04	0,1
T-2 (iz drugih)						0,01	0,1	0,1

Vir: APEK, 2008

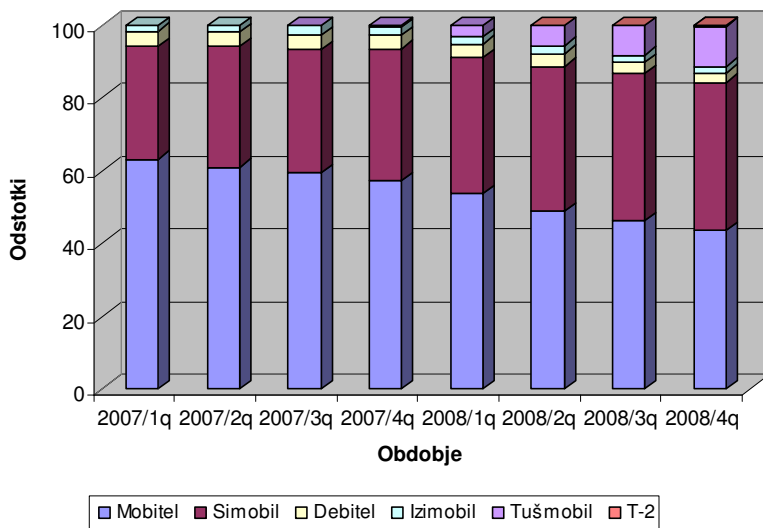
Na medoperaterskem trgu zaključevanja klicev ima še vedno največji delež Mobitel d.d. iz lastnega omrežja (47,4 %), pa tudi iz drugih omrežij ima Mobitel d.d. največji delež zaključenih klicev po minutah, vendar pa mu je ta delež glede na konec leta 2007 padel za 3,4 odstotnih točk.

Simobil d.d. povečuje tržni delež minut zaključenih klicev v lastnem omrežju. Večajo se tudi deleži klicev, ki se zaključijo v omrežju Tušmobila.

Delež zaključenih klicev po minutah družbe T-2 d.o.o. je zaradi njenega nedavnega vstopa na trg, v sredini leta 2008, le 0,1 %.

SMS IN MMS

Graf št. 13: Deleži poslanih SMS po operaterjih



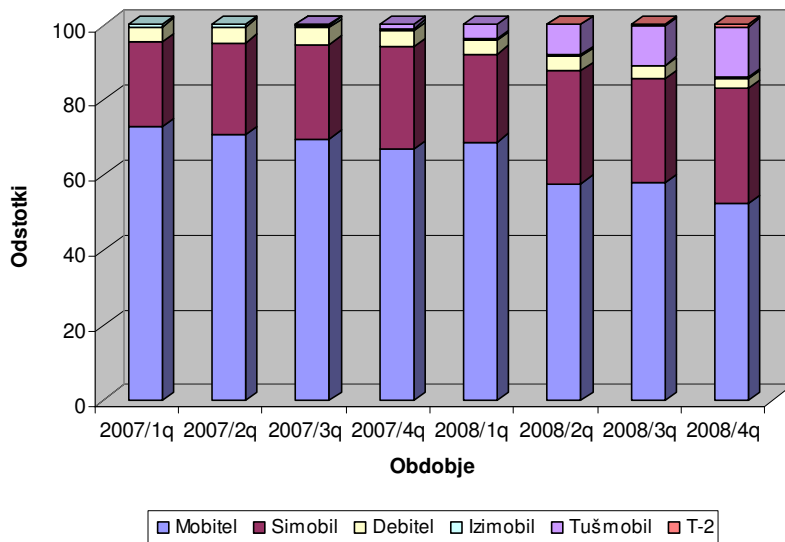
	2007/1q	2007/2q	2007/3q	2007/4q	2008/1q	2008/2q	2008/3q	2008/4q
Mobitel	63,2	61,0	59,4	57,2	53,6	49,0	46,3	43,7
Simobil	31,2	33,3	34,1	36,4	37,7	39,8	40,5	40,7
Debitel	4,1	3,9	3,9	3,9	3,6	3,4	3,0	2,7
Izimobil	1,6	1,8	2,6	2,0	2,1	2,2	2,1	1,8
Tušmobil			0,0	0,5	2,9	5,5	8,0	11,0
T-2						0,01	0,1	0,2

Vir: APEK, 2008

V grafu, ki prikazuje deleže poslanih SMS-ov po operaterjih je razvidno, da je delež poslanih SMS-ov v primerjavi z minulim četrtletjem najbolj zrasel družbi Tušmobil d.o.o., in sicer za 3 odstotne točke. Sledi ji družba Si.mobil d.d., ki se ji je delež poslanih SMS-ov zvišal za 0,2

odstotne točke. Deleži poslanih SMS-ov družbe Mobitel d.d. so se znižali za 2,6 odstotni točki, Debitelu d.d. so se znižali za 0,3 odstotne točke, družba Izimobil d.d. je prav tako zabeležila znižanje deleža poslanih SMS-ov, in sicer za 0,3 odstotne točke. T-2 d.o.o. pa je od vstopa na trg v sredini leta 2008 dosegel 0,2 % delež poslanih SMS-ov.

Graf št. 14: Deleži poslanih MMS po operaterjih



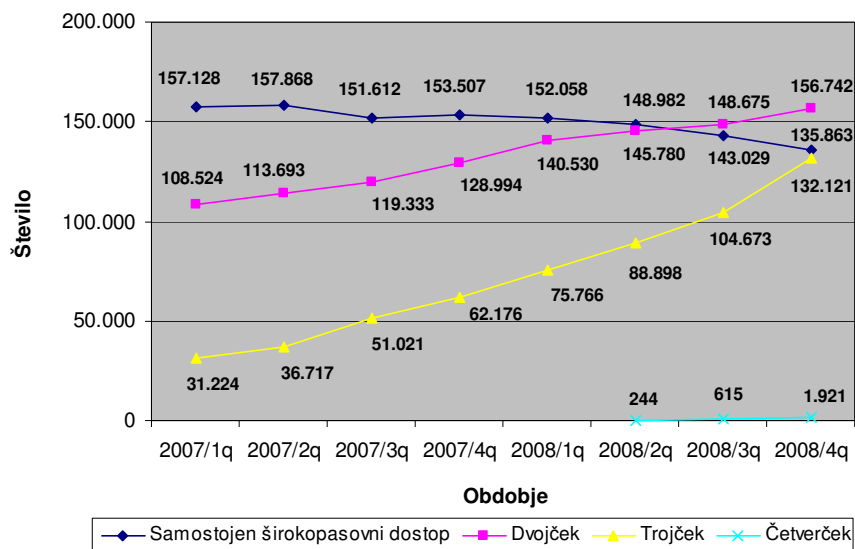
	2007/1q	2007/2q	2007/3q	2007/4q	2008/1q	2008/2q	2008/3q	2008/4q
Mobitel	72,9	70,8	69,7	66,8	68,8	57,6	57,9	52,2
Simobil	22,5	24,3	25,1	27,3	23,5	30,2	27,8	30,8
Debitel	4,1	4,4	4,5	4,4	3,5	3,7	3,3	2,6
Izimobil	0,5	0,5	0,6	0,6	0,5	0,5	0,4	0,3
Tušmobil			0,1	1,0	3,8	8,0	10,3	13,6
T-2						0,0	0,3	0,5

Vir: APEK, 2008

Podatki deležev poslanih MMS-ov so prikazani v zgornjem grafu. Simobil d.d. in Tušmobil d.o.o. svoj delež pri poslanih MMS sporočilih v opazovanem obdobju zvišujeta. Medtem ko družbam Mobitel d.d., Debitel d.d. in Izimobil d.d. delež poslanih MMS sporočil pada. T-2 d.o.o. pa je od vstopa na trg v sredini leta 2008 dosegel 0,5% delež poslanih MMS-ov.

3. Konvergenčne storitve

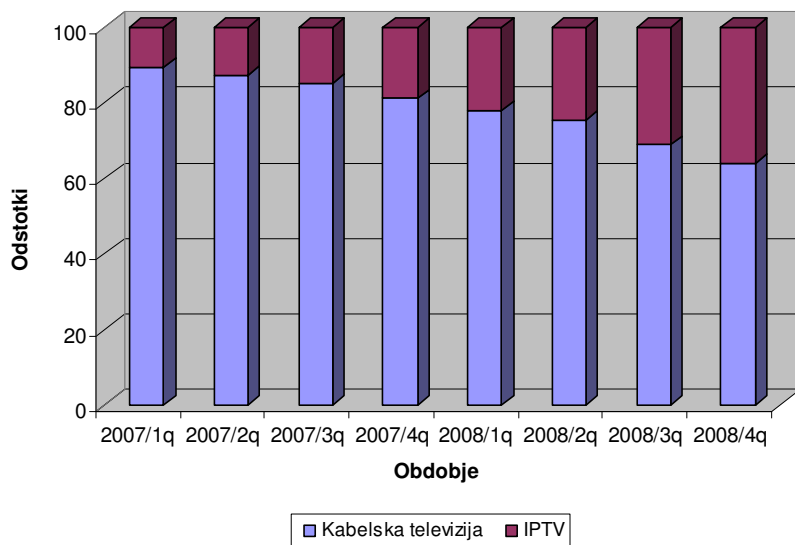
Graf št. 15: Število priključkov samostojnega širokopasovnega dostopa in paketov storitev



Vir: APEK, 2008

Število priključkov samostojnega širokopasovnega dostopa v letu 2008 upada. Število priključkov storitev dvojčka in trojčka v opazovanem obdobju narašča. Iz grafa je opaziti tudi rast števila priključkov storitve četverček.

Graf št. 16: Razmerje med priključki IPTV in kableske televizije

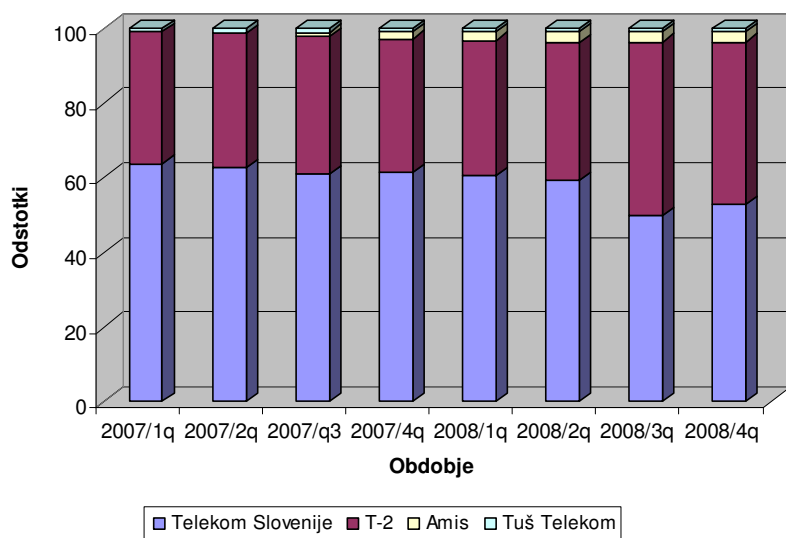


Vir: APEK, 2008

Trend rasti deleža priključkov IPTV se nadaljuje. V opazovanem obdobju se je delež priključkov IPTV v primerjavi z minulim obdobjem zvišal za 4,8 odstotnih točk.

Agencija opaža vse razširjenost ponudbe digitalne televizije preko kabelskega omrežja in bo zbrane podatke vključila v naslednja poročila.

Graf št. 17: Tržni deleži ponudnikov IPTV storitev



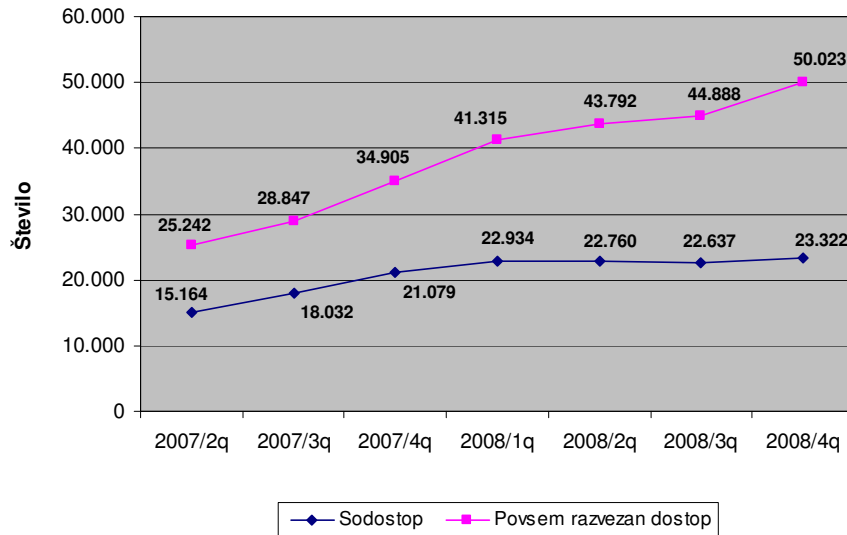
	2007/1q	2007/2q	2007/q3	2007/4q	2008/1q	2008/2q	2008/3q	2008/4q
Telekom Slovenije	63,6	62,6	60,8	61,4	60,4	59,1	49,8	52,7
T-2	35,4	36,0	37,0	35,8	36,3	37,0	46,5	43,5
Amis			1,1	1,9	2,4	2,9	2,7	2,9
Tuš Telekom	1,0	1,4	1,1	0,9	1,0	1,0	1,0	0,9

Vir: APEK, 2008

Tržni delež IPTV storitev družbe Telekom Slovenije d.d. se je v opazovanem obdobju zvišal v primerjavi z minulim, in sicer za 2,9 odstotni točki. Prav tako se je družbi Amis d.o.o. delež IPTV zvišal za 0,2 odstotne točke. Družbi T-2 d.o.o. pa je sicer tržni delež IPTV v zadnjem četrtletju padel za 3 odstotne točke, vendar družba kljub temu v primerjavi s prejšnjim letom beleži povečanje in sicer za 7,7 odstotnih točk.

4. Dostopna infrastruktura

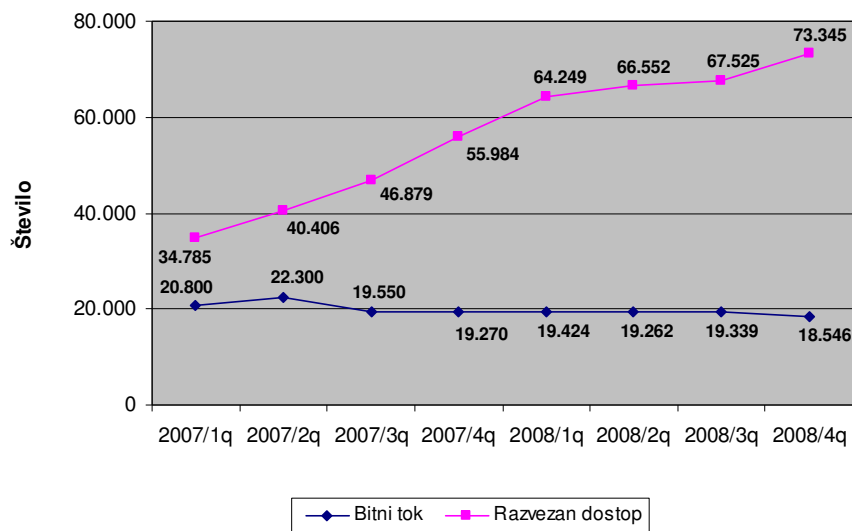
Graf št. 18: Razmerje med priključki preko povsem razvezanega dostopa in preko sodostopa



Vir: APEK, 2008

Razlika med priključki preko povsem razvezanega dostopa in sodostopa se povečuje v korist povsem razvezanega dostopa.

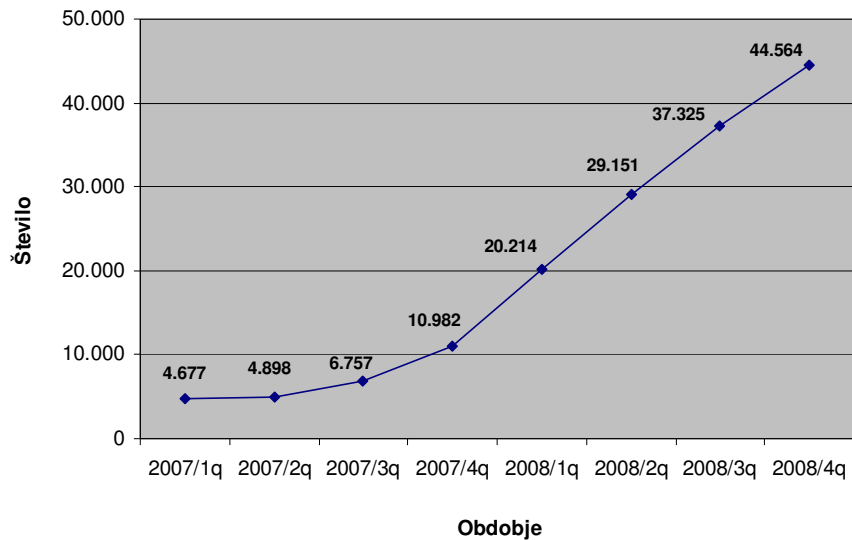
Graf št. 19: Razmerje med številom priključkov preko bitnega toka in preko razvezave krajevne zanke



Vir: APEK, 2008

Razmerje med številom priključkov preko bitnega toka in razvezanega dostopa za alternativne operaterje je v korist slednjega. V primerjavi z minulim obdobjem se je število priključkov preko bitnega toka v opazovanem obdobju znižalo, medtem, ko se je število priključkov preko razvezanega dostopa zvišalo. Interes alternativnih operaterjev za razvezan dostop lahko pripišemo višji stopnici na investicijski lestvici.

Graf št. 20: Rast števila priključkov preko optike

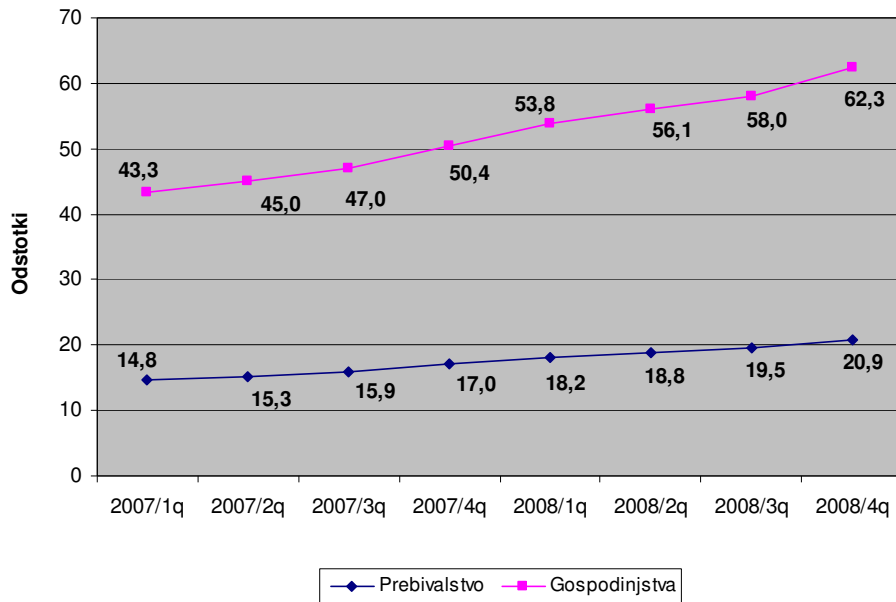


Vir: APEK, 2008

Število priključkov preko optike se v letu 2008 povečuje, kar je razvidno iz zgornjega grafa. V primerjavi s preteklim letom se je število priključkov FTTH zvišalo za 7,2 odstotnih točk.

5. Širokopasovni dostop

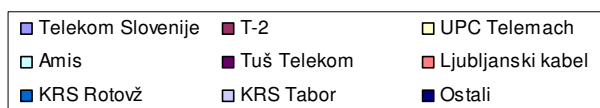
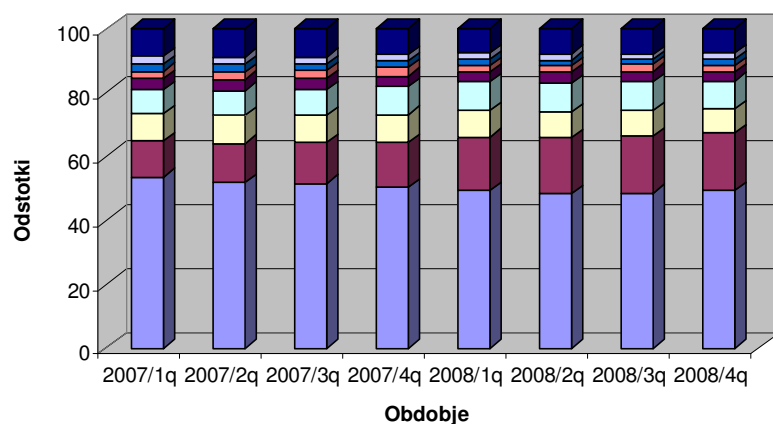
Graf št. 21: Penetracija fiksnega širokopasovnega dostopa do interneta



Vir: APEK, 2008

Penetracija širokopasovnih priključkov je eden najpomembnejših kazalcev ekonomske razvitosti določene družbe. Penetracija širokopasovnih priključkov tako glede na gospodinjstva, kot glede na prebivalstvo v letu 2008 narašča. Penetracija glede na gospodinjstva se je v opazovanem obdobju zvišala za 4,3 odstotnih točk, medtem ko se je penetracija glede na prebivalstvo zvišala za 1,4 odstotno točko.

Graf št. 22: Tržni deleži operaterjev fiksne širokopasovnega dostopa po številu priključkov

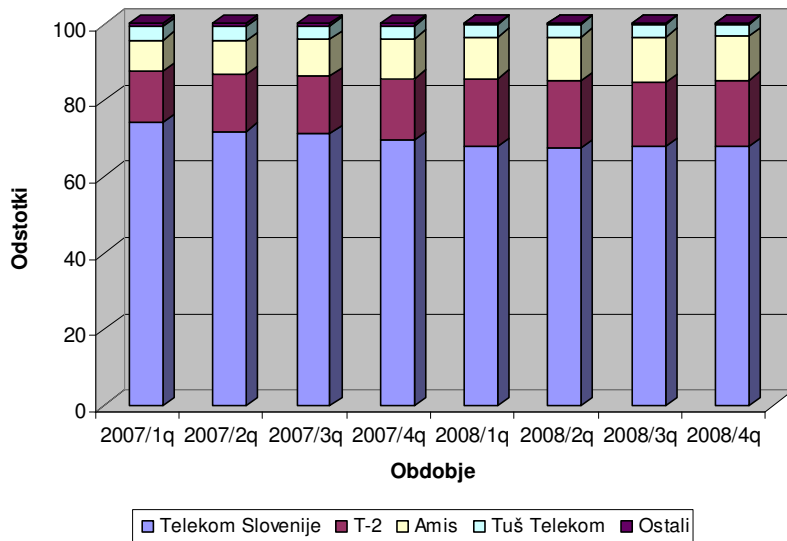


	2007/1q	2007/2q	2007/3q	2007/4q	2008/1q	2008/2q	2008/3q	2008/4q
Telekom Slovenije	53,5	51,9	51,5	50,2	49,2	48,2	48,5	49,1
T-2	11,3	12,1	12,7	14,2	16,8	17,6	17,9	18,2
UPC Telemach	8,5	8,6	8,5	8,5	8,3	8,1	7,9	7,5
Amis	7,5	7,8	8,2	8,8	8,8	9,0	9,2	8,7
Tuš Telekom	3,5	3,6	3,5	3,3	3,2	3,2	3,1	3,0
Ljubljanski kabel	2,1	2,3	2,3	2,7	2,0	2,1	2,1	1,9
KRS Rotovž	2,4	2,4	2,3	2,1	2,0	1,9	1,8	2,1
KRS Tabor	2,3	2,3	2,1	2,0	1,8	1,9	1,6	1,7
Ostali	8,7	9,0	9,0	8,1	7,9	8,0	8,0	7,8

Vir: APEK, 2008

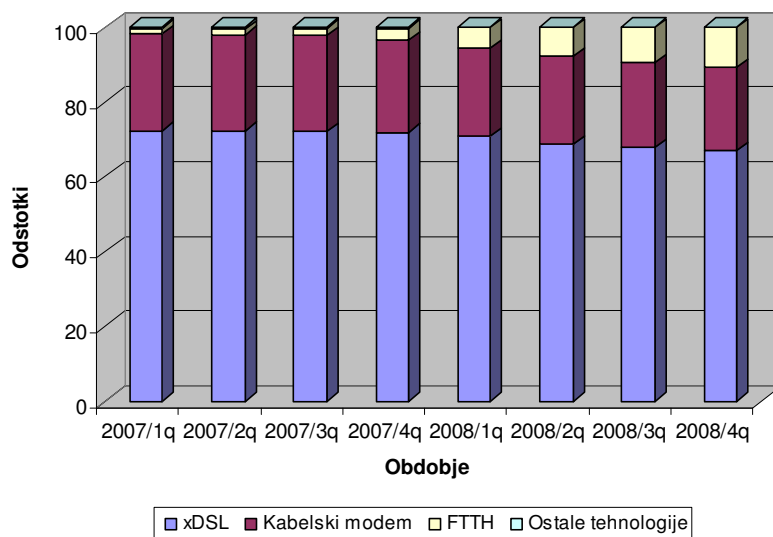
Zgornji graf prikazuje tržne deleže največjih operaterjev, kjer ima glede na število priključkov največji tržni delež družba Telekom Slovenije d.d. 49,1 % , sledijo pa ji družba T-2 d.o.o. z 18,2 % , družba Amis d.o.o. z 8,7 % in kabelski operater UPC Telemach d.o.o s 7,5 %.

Iz grafa je v zadnjem četrtletju 2008 razviden porast tržnega deleža fiksne širokopasovnega dostopa po številu priključkov pri družbi Telekom Slovenije d.d. za 0,6 odstotne točke, pri družbi T-2 d.o.o. za 0,3 odstotne točke. Pri družbi Amis d.o.o. in operaterju UPC Telemach d.o.o. pa se je tržni delež glede na število priključkov zmanjšal.

Graf št. 23: Tržni deleži xDSL priključkov po operaterjih


Vir: APEK, 2008

Tržni delež xDSL priključkov družbe Telekom Slovenije d.d. je v opazovanem obdobju večji za 0,2 odstotne točke primerjavi z minulim četrletjem, družba ima tako še vedno najvišji tržni delež in sicer 67,9 %. Družba T-2 d.o.o je zabeležila porast v primerjavi z minulim četrletjem, in sicer za 0,5 odstotne točke. Manjši upad tržnega deleža sta v primerjavi z minulim četrletjem zabeležili družba Tuš Telekom d.d in družba Amis d.o.o.

Graf št. 24: Gibanje deležev širokopasovnih tehnologij


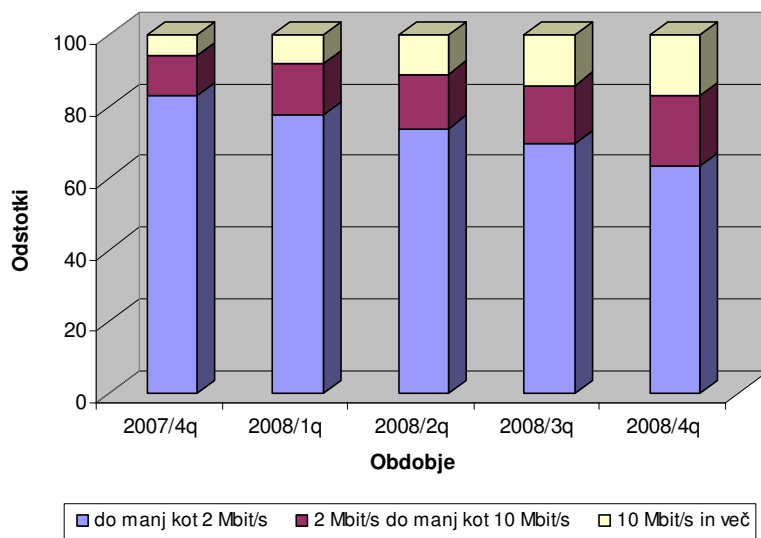
	2007/1q	2007/2q	2007/3q	2007/4q	2008/1q	2008/2q	2008/3q	2008/4q
xDSL	72,2	72,2	72,1	71,8	70,8	68,7	67,7	67,0
Kabelski modem	25,8	25,7	25,4	24,7	23,5	23,4	22,6	22,3
FTTH	1,6	1,6	2,1	3,2	5,5	7,6	9,4	10,4
Ostale tehnologije	0,4	0,4	0,3	0,3	0,3	0,3	0,3	0,3

Vir: APEK, 2008

Po podatkih Agencije je v letu 2008 67 % uporabnikov širokopasovnega dostopa dostopalo do interneta preko xDSL tehnologije, preko kablanskega dostopa pa okoli 22 %. V primerjavi z minulim obdobjem je opaziti padec deleža končnih uporabnikov, ki dostopajo do interneta preko xDSL tehnologije. Prav tako je opaziti, da se je delež končnih uporabnikov, ki dostopajo preko kablanskega omrežja zmanjšal za 0,3 odstotne točke, medtem ko je pri širokopasovnem dostopu preko optike do doma (FTTH) opaziti porast, in sicer v primerjavi z minulim obdobjem za 1 odstotno točko.

Dostop preko xDSL tehnologije še vedno predstavlja prevladujočo obliko širokopasovnega dostopa do interneta.

Graf št. 25: **Deleži širokopasovnih priključkov glede na hitrost dostopa**



	2007/4q	2008/1q	2008/2q	2008/3q	2008/4q
do manj kot 2 Mbit/s	82,9	77,9	73,9	69,8	63,5
2 Mbit/s do manj kot 10 Mbit/s	11,2	14,0	15,2	16,3	19,6
10 Mbit/s in več	5,9	8,1	10,9	14,0	16,9

Vir: APEK, 2008

63,5 % uporabnikov se še vedno odloča za hitrosti širokopasovnega dostopa nižje od 2 Mbit/s, kljub temu pa se je število teh uporabnikov v primerjavi z minulim obdobjem zmanjšalo za kar 6,3 odstotnih točk. Število uporabnikov, ki se odloča za hitrosti med 2 Mbit/s in 10 Mbit/s vztrajno narašča in predstavljajo dostop preko xDSL in kablanskega omrežja. Najbolj očiten pa je porast števila uporabnikov hitrosti, višjih od 10 Mbit/s, kar predstavlja delež uporabnikov tehnologije FTTH, ki te hitrosti lahko zagotavlja.